

R E G U L A T I V

for

S K J E R N A

Rørbæk Sø - Arvad Mølle

Amtsvandløb nr. 11

i

VEJLE AMT

## INDHOLDSFORTEGNELSE

	Side
1. Grundlaget for regulativet	3
2. Betegnelse af vandløbet	4
3. Vandløbets skikkelse og dimensioner	5
4. Bygværker m. v.	9
5. Administrative bestemmelser	13
6. Bestemmelser om sejlads	16
7. Bredejerforhold	17
8. Vedligeholdelse	20
9. Tilsyn	22
10. Revision	23
11. Regulativets ikrafttræden	23

### Bilag :

1. Redegørelse for grundlaget for og konsekvenserne af regulativet
2. Oversigtskort 1:25.000
3. Oversigtskort 1:10.000

## 1. GRUNDLAGET FOR REGULATIVET

- 1.1 Vandløbets optagelse som amtsvandløb i henhold til Vejle Amtsråds beslutning af 19. juni 1866.
- 1.2 Opmåling af vandløbet foretaget af Vejle Amt i maj 1988.
- 1.3 Vejle Amtsråds regionplan 1980 med tillæg 1985.

Dette regulativ erstatter de tidligere regulativer for Skjern A (tidligere kaldet Hastrup A).

Konsekvenserne af de i dette regulativ anførte bestemmelser forventes at blive en opretholdelse af vandløbets vandføringsevne som hidtil, samtidig med at der under udførelsen af fornødne vedligeholdelsesarbejder tages hensyn til de miljømæssige krav til vandløbskvaliteten som fastsættes i henhold til anden lovgivning, jfr. vandløbslovens § 1.

Den væsentligste ændring i regulativet i forhold til bestemmelserne i det hidtil gældende regulativ består i, at vedligeholdelsen ikke længere vil blive udført til faste terminer, men fremover udføres efter behov, samt, at der er anbragt kantpæle for hver 300 m langs vandløbet og indnivelleret de eksisterende bundkoter ud for kantpælene.

## 2. BETEGNELSE AF VANDLØBET

Dette regulativ omfatter strækningen af Skjern A fra stemmeværket for Vester Mølle Dambrug ved udløbet fra Rørbæk Sø, hvorfra det forløber i vestlig og nordlig retning gennem Nedersø, Kulsø og Hastrup Sø til udløbet i Arvad Mølledam vest for landevejen Brande - Ejstrupholm i Ringkjøbing Amt.

Vandløbet indgår i Skjern A's vandsystem.

Regulativet omfatter ialt 12.854 lbm åbent vandløb, hvoraf ca. 2.500 lbm strømløb gennem Nedersø og Kulsø og ca. 700 lbm strømløb gennem Hastrup Sø.

Den samlede vandløbsstrækning fordeler sig således :  
9.883 m i Vejle Amt (st. 0 - 9.883 m),  
896 m i grænsen mellem Ringkjøbing og Vejle Amter (st. 9.883 - 10.175 m og st. 10.550 - 11.154 m) og  
2.075 m i Ringkjøbing Amt (st. 10.175 - 10.550 m og st. 11.154 - 12.854).

Om vandløbets beliggenhed m.v. henvises til oversigtskortene, bilag nr. 2 og 3.

### 3. VANDLØBETS SKIKKELSE OG DIMENSIONER

#### 3.1 Stationering og afmærkning.

Vandløbet er stationeret fra begyndelsespunktet med UTM-koordinaterne 521,260 - 6198,950 ved stemmeværket for Vester Mølle Dambrug til endepunktet med UTM-koordinaterne 511,370 - 6201,360 ved udløbet i Arvad Mølleådam.

Stationeringen svarer til afstanden fra begyndelsespunktet i meter.

Langs vandløbet er som afmærkning anbragt 46 kantpæle, der er placeret langs vandløbets højre side.

Koter refererer til Dansk Normal Nul (DNN), idet følgende GI-fixpunkter er indnivellerede :

GI 109-02-9017, Vester Mølle	kote 56,00 m
GI 112-14-9041, Hastrup Mølle	kote 54,30 m
GI 112-02-9042, Søndergård	kote 56,81 m

### 3.2 Dimensioner.

Vandløbets vedligeholdelse skal ske på basis af følgende målsætninger :

Vedligeholdelsen skal foretages ud fra ønsket om at bevare en naturlig tilstand med de angivne dimensioner som retningsgivende for vandløbets skikkelse.

De nærmere retningslinier for vedligeholdelsens udførelse er angivet i afsnit 8.

Vandløbets dimensioner er i forbindelse med regulativets udarbejdelse opmålt som anført i følgende skema :

Station m.	Kant- pæl nr.	Indmålt bundkote m.	Indmålt bredde m.	Vedtegning
0		53,77		Vester Mølle
14	1	53,95	11,0	
214	2	53,76	8,7	Nedersø
900		53,92	10,0	Smalen
948				Kulsø
2700	3	53,65	10,0	Udløb fra Kulsø
2818				Privat gangbro
3000	4	53,53	9,5	
3250	5	53,51	11,5	
3445	6	53,44	12,4	
3560				Privat gangbro
3645	7	53,34	13,0	
3825	8	53,31	8,3	
3826				Bro for landevej 537
4040	9	53,26	14,0	
4275	10	53,12	7,0	
4525	11	52,93	11,5	
4775	12	52,91	8,0	
5025	13	52,81	8,0	
5279				Vejbro Hastrup Ml.
5295				Stemmeværk Hastrup Ml.
5500	14	51,28	8,5	
5730	15	51,20	10,5	Hastrup Sø
6430				Udløb fra Hastrup Sø
6700	16	51,06	18,6	
6740				Vejbro
6900	17	51,07	16,6	
7085	18	51,29	11,2	
7145				Alegården
7260	19	50,97	11,7	
7515	20	50,74	11,8	
7705	21	50,28	7,5	
7900	22	50,39	9,8	
8095	23	50,64	9,9	
8295	24	50,12	8,0	
8495	25	50,26	11,7	

Station m.	Kant- pæl nr.	Indmålt bundkote m.	Indmålt bredde m.	Vedtegning
8695	26	49,85	10,0	
8920	27	49,71	9,0	
8964				Privat træbro
9100	28	49,63	8,8	
9300	29	49,52	8,2	
9495	30	49,29	9,0	
9581				Privat træbro
9695	31	49,23	10,6	
9895	32	49,20	8,4	
10095	33	49,26	6,0	
10136				Stemmeværk Tykskov
10151				Privat svellebro
10305	34	47,96	6,0	
10510	35	47,61	6,4	
10710	36	47,69	7,0	
10900	37	47,55	7,0	
11090	38	47,35	7,0	
11265	39	47,24	6,7	
11445	40	47,06	10,0	
11630	41	46,88	6,7	
11675				Privat vejbro
11885	42	46,33	6,5	
12135	43	46,41	6,7	
12278				Stemmeværk Arvad Dbr.
12385	44	46,17	6,6	
12635	45	46,11	7,5	
12672				Bro for landevej 531
12735				Grødebro
12854	46	45,82	8,0	Arvad Mølledam



4. BYGVÆRKER M. V.

4.1 Broer, overkørsler og overbygninger.

St. 2818-19. Privat gangbro.

Matr.nr. 1<sup>a</sup> Albækgårde, Thyregod.

Vandslug 4,4 + 5,1 m. Underkant kote 54,80 m.

St. 3559-60. Privat gangbro.

Matr.nr. 1<sup>d</sup> Albækgårde, Thyregod.

Vandslug 7,3 + 6,1 + 5,6 m. Underkant kote 54,77 m.

St. 3826-39. Bro for landevej nr. 537, Thyregod -  
Hampen.

Vandslug 7,45 m. Underkant kote 56,08 m.

Over spuns i kote 54,11 m er vandsluget 9,25 m.

LVK-kendelse af 14. juli 1978.

St. 5279-83. Bro for kommunevej nr. 3 ved Hastrup  
Mølle.

Vandslug 2 x 3,25 m. Underkant kote 53,77 m.

St. 6740-45. Bro for kommunevej nr. 145 ved Ha-  
strupgård.

Vandslug 2 x 4,55 m med 0,4 m midterunderstøtning.

Underkant kote 52,81 m.

LVK-kendelse af 18. november 1953

St. 8964-67. Privat vejbro ("Træbroen").

Matr.nr. 4<sup>e</sup> Hastrup m.m. Thyregod.

Vandslug 2 x 4,1 m med 0,2 m midterunderstøtning.

Underkant kote 51,30 m.

Tilladelse af 12. november 1878

St. 9581-82. Privat gangbro.

Matr.nr. 4<sup>b</sup> Hastrup m.m. Thyregod

Vandslug 2,1 + 4,9 + 2,2 m. Underkant kote 51,06 m.

St. 10151-54. Privat bro.  
Matr.nr. 2<sup>i</sup> Hedehuse Gdr. Ejstrup  
Vandslug 8,5 m. Underkant kote 49,59 m.  
Tilladelse af 11. juni 1958

St. 11675-78. Privat bro.  
Matr.nr. 4<sup>a</sup> Lundfod By og 2<sup>b</sup> Arvadgård, Brande.  
Vandslug 8,4 m. Underkant kote 49,04 m.  
Tilladelse af 6/4 1973.

St. 12672-82. Bro for landevej nr. 531, Ejstrup-  
holm - Brande.  
Vandslug 10,0 m. Underkant buetop kote 49,72 m.

St. 12735-41. Bro for Vejle Amts grødeopsamlings-  
anlæg.  
Vandslug 9,2 m. Underkant kote 47,47 m.

4.2 Stemmeværker, styrt og flodemål.

St. 0. Stemmeværk for Vester Mølle Dambrug.

Matr.nr. 4<sup>a</sup> Rørbæk Hovedgård, Vester.

Opstemningen udnyttes til dambrugsdrift.

LVK-kendelse af 6. februar 1956.

Flodemålskote 55,84 m.

Bundkote 55,00 m.

Stemmeværkets samlede bredde er 7,4 m, hvoraf 2,9 m er frisluse, 2,1 m er ålekiste og 1,5 m er fiske-trappe.

St. 5295. Stemmeværk for Hastrup Mølle Dambrug.

Matr.nr. 2<sup>1</sup> Hastrup m.m. Thyregod

Opstemningen udnyttes til dambrugsdrift.

LVK-kendelse af 15. september 1958.

Flodemålskote 53,56 m, dog hvert års

16. juni til 15. august i kote 53,53 m og

1. november til 31. december i kote 53,59 m.

Bundkote 52,85 m.

Stemmeværkets samlede bredde er 7,9 m med 3 kamre à 1,8 m og 1 kammer à 1,45 m.

Endvidere er der i stemmeværkets søndre side indbygget en fisketrappe med bredde 0,8 m.

St. 7145. Ålegård i Hastrup Statsskov.

Matr.nr. 1<sup>a</sup> Hastrup m.m. Thyregod.

Opstemningen udnyttes til ålefangst.

LVK-kendelser af 29. maj 1948 og 29. maj 1958.

Flodemålskote 51,88 m.

Bundkote 51,67 m.

St. 10136. Stemmeværk for Tykskov Dambrug.  
Matr.nr. 2<sup>i</sup> Hedehuse Gårde, Ejstrup.  
Opstemningen udnyttedes til dambrugsdrift.  
LVK-kendelser af 29. august 1955 og 23. april 1956.  
Flodemålskote 49,85 m.  
Bundkote 48,50 m.  
Vandslug 6,40 m med 8 stigbord á 0,80 m samt fiske-  
trappe 1,50 m.

St. 12278. Stemmeværk for Arvadgård Dambrug.  
Matr.nr. 2<sup>i</sup> Lundfod By og Arvad Mølle, Brande.  
Opstemningen udnyttedes til dambrugsdrift.  
LVK-kendelser af 4. oktober 1962 og 23. marts 1971.  
Flodemålskote 47,25 m.  
Bundkote 46,25 m.  
Vandslug 10,00 m med 5 stigborde á 2,00 m.  
Der skal i stemmeværket være en dykket udskæring,  
25 cm bred og 35 cm høj, idet dog åbningens øver-  
ste hjørner kan lukkes fra 25 cm højde og opefter  
således, at øverste vandrette kant bliver 10 cm  
lang.  
Øverste kant af åbningen skal være i kote 46,80 m.  
Udskæringen skal være åben og forsynet med fuld  
gennemstrømning hele året, dog skal det være til-  
ladt, at lukke åbningen i juni, juli og august i  
tilfælde af for årstiden ekstraordinær lav vand-  
føring. Lukningen må dog kun foretages efter af-  
tale med fiskerikontrollen, og kontrollens tilla-  
delse kan kun gives for een måned ad gangen.

4.3 Øvrige bygværker, herunder fisketrapper.

St. 0. Fisketrappe ved stemmeværk for Vester Mølle Dambrug.

Matr.nr. 4<sup>a</sup> Rørbæk Hovedgård, Vester.

LVK-kendelse af 6. februar 1956.

Fisketrappen består af 5 bassiner med indvendig bredde 1,50 m og længde 2,02 m. Bunden i nederste bassin skal ligge i kote 53,55 m og i øverste bassin i kote 54,60 m. Mellem bunden i de enkelte bassiner skal højdeforskellen være 25 cm.

Overkanten af skillerummene mellem de enkelte kamre skal ligge i koterne 54,95 - 55,20 - 55,45 og 55,70 m. I nederste kammers endevæg og i hvert skillerum skal være en 30 cm bred og 35 cm høj gennemstrømningsåbning med tærskel 10 cm over bunden i det ovenfor liggende kammer. Gennemstrømningsåbningerne skal være forskudt for hinanden. Ved indløbet til øverste bassin i fisketrappen lukkes denne ved et træstigebord med tilsvarende gennemstrømningsåbning med tærskel i kote 55,10 m.

Når der er tilvejebragt passagemulighed ved de nedenfor liggende opstemninger skal trappens åbningstid tages op til forhandling mellem Fiskeriministeriet og stemmeværksejeren.

Indtil da er kun bestemt, at frivand fortrinsvis skal gives gennem fisketrappen.

St. 5295. Fisketrappe ved stemmeværk for Hastrup Mølle Dambrug.

Matr.nr. 2<sup>1</sup> Hastrup m.m. Thyregod.

LVK-kendelse af 15. september 1958.

Fisketrappe af modstrømstypen, ikke stejlere end 1 : 6 og med indvendig dybde 1,0 m og bredde 0,8 m. Trappens bundflade skal ligge mindst 65 cm under laveste bagvandstand.

Trappen skal være i funktion hele året, idet det dog skal være tilladt at lukke trappen i tiden 1. juni til 31 august, såfremt vandføringen indenfor denne periode er mindre end 600 l/s + trappens behov for effektiv funktion.

I andre perioder med kritisk lille vandføring må trappen kun lukkes efter forud indhentet samtykke fra Fiskerikontrollen.

St. 10136. Fisketrappe ved stemmeværk for Tykskov Dambrug.

Matr.nr. 2<sup>i</sup> Hedehuse Gårde, Ejstrup.

LVK-kendelser af 29. august 1955 og 23. april 1956.

Fisketrappen indrettes for en normal opstemningshøjde på 1,50 m med 5 bassiner, hver med en indvendig bredde på 1,50 m og længde 2,00 m og en minimumsvanddybde på 1,00 m. Bundkote i øverste bassin 48,50 m. Mellem de enkelte bassiner skal der være forskudte gennemstrømningsåbninger, 30 cm brede og 35 cm høje med de øvre hjørner afskårne.

Når der er tilvejebragt passagemuligheder ved de nedenfor liggende opstemninger skal trappens åbningstid tages op til forhandling mellem Fiskeriministeriet og stemmeværksejeren.

Indtil da er kun bestemt, at frivand fortrinsvis skal gives gennem fisketrappen.

#### 4.4 Restaureringsforanstaltninger.

Der er ikke foretaget restaureringer af vandløbet.

4.5 Ledningsanlæg m. v. under vandløbet.

St. 3765. Fordelingsledning for Naturgas Syd.

Kote til overkant ledning 52,10 m.

Tilladelse af 22. juli 1986.

St. 3775. Højspændingskabel for Midtjyllands Elektricitetsforsyning, Brande.

Kote til overkant kabel 52,52 m.

Tilladelse af 6. november 1978.

St. 4775. Se vandløbsbogens bilag nr. 43.

St. 4970. Vandledning for Hastrup Dambrug.

Kote til overkant ledning 52,35 m.

Tilladelse af 22. september 1980.

St. 11367. Højspændingskabel for Midtjyllands Elektricitetsforsyning, Brande.

Kote til overkant ledning 46,65 m.

Tilladelse af 8. september 1975.

St. 12745. Vandledning for Brande Kartoffelfabrik.

Kote til overkant ledning 45,50 m.

Tilladelse af 6. marts 1980.

## 5. ADMINISTRATIVE BESTEMMELSER

Vandløbet administreres af Vejle Amtsråd som vandløbsmyndighed indenfor Vejle Amt og Ringkjøbing Amtsråd som vandløbsmyndighed indenfor Ringkjøbing Amt.

- 5.1 Vandløbet med bygværker m.v. skal vedligeholdes således, at den for vandløbet fastsatte skikkelse eller vandføringsevne ikke ændres.
- 5.2 Vandløbets vedligeholdelse påhviler Vejle Amtsråd, idet vedligeholdelsesudgifterne fordeles mellem Ringkjøbing og Vejle Amter efter indbyrdes aftale herom.

Med hensyn til de for vandløbet fastlagte vedligeholdelsesprincipper og -metoder henvises til afsnit 3 og 8.

- 5.3 Bygværker - såsom styrt, stryg og skråningssikringer - der er udført af hensyn til vandløbet, vedligeholdes som dele af vandløbet.

Vedligeholdelsen af øvrige bygværker - broer, stemmeværker, støttemure, bolværker og private kantsikringer m.v. - påhviler de respektive ejere og brugere på en sådan måde, at bygværkets skikkelse og dimensioner ikke ændres.

Enhver udnyttelse af vandløbet til fritidsaktiviteter eller erhvervsmæssige formål skal respektere, at de fornødne vedligeholdelsesarbejder, jfr. afsnit 8.4, udføres og tåle de ulemper, der kan være forbundet hermed.

I medfør af vandløbslovens § 27 stk. 4 påbydes følgende :

Dersom tilstedeværelsen af broer, stemmeværker



eller andre private bygværker bevirker, at grøde, der afskæres i forbindelse med vedligeholdelsesarbejder, ikke kan videreledes i samme takt, hvori den kommer flydende, til det eller de steder, hvor den optages ved amtsrådets foranstaltning, men standses og ophobes ved bygværket, er ejeren/brugeren pligtig at lade grøden optage og bortskaffe.

Vedligeholdelse og oprensning af søer, mølledamme m.v. ud over det regulativmæssige strømløb påhviler de respektive ejere i det omfang, der måtte være truffet bestemmelse om sådan vedligeholdelse.

- 5.4 Nye broer og overkørsler må ikke anlægges, forinden bygværket er godkendt af amtsrådet, jfr. vandløbslovens § 47.

Stemmeværker og andre bygværker, der er til hinder for vandets frie løb eller som i øvrigt kan være til skade for vandløbet, må ikke anlægges eller ændres, herunder driftsmæssigt, uden amtsrådets godkendelse, jfr. vandløbslovens § 48.

Andre tekniske anlæg såsom ledninger m.v., der ønskes placeret indenfor vandløbets areal, må kun etableres efter forud indhentet tilladelse fra amtsrådet i hvert enkelt tilfælde, jfr. vandløbslovens § 69.

- 5.5 Beplantning.

Eksisterende bevoksning langs vandløbet skal normalt bevares af hensyn til den begrænsende effekt på grødevæksten og de miljømæssige fordele ved bevoksningerne.

#### 5.6 Fredningsbestemmelser.

Der er ikke ved kendelse fastsat fredningsbestemmelser for vandløbet.

#### 5.7 Okkerpotentielle områder.

På kortbilag 2 er vist de arealer i oplandet til den af regulativet omfattede vandløbsstrækning, der af Miljøstyrelsen er udpeget som okkerpotentielle.

I disse områder må der ikke påbegyndes nye eller ændrede udgrøftninger og dræninger før amtsrådets tilladelse foreligger, jfr. § 2 i lov nr. 180 af 8. maj 1985 om okker.

#### 5.8 Særbidrag.

St. 5295. Hastrup Mølle Dambrug.

Matr.nr. 2<sup>1</sup> Hastrup m.m. Thyregod.

LVK-kendelse af 12. marts 1966.

6. BESTEMMELSER OM SEJLADS

De for vandløbet gældende bestemmelser om sejlads  
- udover vandløbslovens § 4 - er angivet i et sær-  
skilt tillægsregulativ.

## 7. BREDEJERFORHOLD

- 7.1 På 1,0 m brede banketter langs vandløbets øverste kant må der ikke uden tilladelse fra amtsrådet dyrkes, anbringes hegn eller foretages andet, der kan hindre eller vanskeliggøre vedligeholdelsesarbejdet og tilsynets færdsel.
- 7.2 De til vandløbet grænsende ejendommers ejere og brugere er iøvrigt pligtige at tåle de fornødne vedligeholdelsesarbejders udførelse, herunder transport af materialer og maskiner og disses arbejde langs vandløbets bredder, hvorved bemærkes, at arbejdsbæltet normalt ikke bliver over 8 m bredt.

Bygninger, bygværker, faste hegn, beplantninger, udgravninger og lignende anlæg af blivende art må ikke uden amtsrådets tilladelse anbringes øverste vandløbskant nærmere end 8 m.

- 7.3 I forbindelse med vedligeholdelse og tilsyn med vandløbet har vandløbsmyndigheden ret til færdsel på de til vandløbet førende adgangsveje.
- 7.4 De til vandløbet grænsende arealer må ikke uden amtsrådets tilladelse benyttes til løsdrift, medmindre der opsættes forsvarligt hegn langs med og mindst 1 m fra øverste vandløbskant.

Sådanne hegn er ejerne pligtige at fjerne inden 2 uger efter tilsynets meddelelse om, at det er nødvendigt af hensyn til maskinel udførelse af vedligeholdelsesarbejder.

- 7.5 I henhold til vandløbslovens § 6 må ingen bortlede vandet fra vandløbet eller foranledige, at vandstanden i vandløbet forandres eller vandets frie løb hindres.

Regulering, herunder rørlægning af vandløbet må kun finde sted efter amtsrådets bestemmelse.

I det hele taget må ingen uden tilladelse fra amtsrådet foretage foranstaltninger ved vandløbet med anlæg, hvorved tilstanden ved disse kommer i strid med bestemmelserne i dette regulativ, vandløbsloven eller anden lovgivning.

- 7.6 Vandløbet eller strækninger af dette må ikke tilføres faste stoffer, haveaffald, spildevand eller andre væsker, der foranlediger aflejringer i vandløbet eller forurener dets vand, jfr. miljøbeskyttelseslovens § 17.
- 7.7 De tilgrænsende lodsejere kan uden tilladelse oppumpe vand fra vandløbet til kreaturvanding med mulepumpe eller eventuelt vindpumpe. Amtsrådet kan meddele tilladelse til indretning af egentlige vandingssteder.  
Anden vandindtagning må ikke finde sted uden tilladelse, jfr. vandforsyningslovens bestemmelser.
- 7.8 Nye tilløb og tilløb, der reguleres, skal normalt forsynes med en 5 m bred overkørsel ved udløbet til brug for transport af materiel, der anvendes til vandløbets vedligeholdelse.
- 7.9 Den på vandløbets areal værende afmærkning med kantpæle/skalapæle må ikke beskadiges eller fjernes. Sker dette, er den for beskadigelsen eller fjernelsen ansvarlige pligtig at bekoste retableringen.
- 7.10 Beskadiges vandløbet, diger, bygværker eller andre anlæg ved vandløbet eller foretages foranstaltninger i strid med vandløbsloven, kan amtsrådet meddele påbud om genoprettelse af den tidligere tilstand.

Er et påbud ikke efterkommet inden udløbet af den fastsatte frist, kan amtsrådet foretage det fornødne på den forpligtedes regning, jfr. vandløbslovens § 54.

Er der fare for at betydelig skade kan ske på grund af usædvanlige nedbørsforhold eller andre udefra kommende usædvanlige begivenheder, kan amtsrådet foretage det fornødne uden påbud og på den forpligtedes regning, jfr. vandløbslovens § 55.

7.11 Udløb fra drænledninger skal udføres og vedligeholdes således, at de ikke gør skade på vandløbets skråninger.

Udførelse af andre rørledninger må kun ske efter forud indhentet tilladelse fra amtsrådet.

7.12 Overtrædelse af bestemmelserne i regulativet straffes med bøde, jfr. vandløbslovens § 85.

8. VEDLIGEHOJDELSE

- 8.1 Amtsrådet afgør om vedligeholdelsen skal udføres i entreprise eller ved egen foranstaltning.
- 8.2 Vandløbet vedligeholdes af amtsrådets Forvaltning for Teknik og Miljø.
- 8.3 Vandløbet er i amtsrådets recipientkvalitetsplan af januar 1985 målsat således :

St. 0 - 2700 : Dyrkningsbelastet sø påvirket af spildevand,

st. 2700 - 5730 : Laksefiskevand,

st. 5730 - 6430 : Dyrkningsbelastet sø påvirket af spildevand,

st. 6430 - 12854 : Laksefiskevand,

- 8.4 Amtsrådet har med udgangspunkt i nærværende regulativs redegørelser besluttet, at vedligeholdelsen af de enkelte vandløbsstrækninger skal udføres således, at vandløbets fysiske tilstand er i overensstemmelse med de krav, den målsatte anvendelse stiller hertil. I konsekvens heraf er følgende vedligeholdelsesprincipper besluttet :

Vandløbet henligger som naturvandløb, og vedligeholdelsen skal tilsligte at bevare den naturlige tilstand i vandløbet, idet de i afsnit 3.2 angivne dimensioner skal betragtes som retningsgivende.

Gennem Nedersø, Kulsø og Hastrup Sø vedligeholdes et strømløb i 10 m bredde og med samme dybde som de tilstødende vandløbsstrækninger.

Eventuelle vedligeholdelsesarbejder kan udføres med maskine, hvor de praktiske muligheder er tilstede.

Opgravning af bund og sider foretages kun i begrænset omfang, og dersom lokale aflejringer eller udgroninger m.v. forårsager oversvømmelse på dyrkede arealer.

Overhængende brinker afrettes normalt ikke, men bevares som levested for dyrelivet, medens oprensning af sandaflejringer m.v. udføres på de for oprensningen mest hensigtsmæssige tidspunkter, bl.a. under hensyn til afgrøder m.v. på de tilgrænsende arealer og til de miljømæssige og fiskerimæssige interesser ved vandløbet. Grus og sten må normalt ikke opgraves.

Grødeskæring udføres normalt 2 gange årligt i juni og i august måned.

Dersom grødevæksten er svag, kan skæring udskydes til behov opstår.

Grødeskæringerne udføres normalt med maskine og hovedsagelig på steder, hvor der er behov for at sænke vandstanden af hensyn til benyttelsen af de tilgrænsende arealer, eller hvor der er andre grunde til at friholde et strømløb.

På strækninger eller områder, hvor vandstanden er for lav til anvendelse af grødeskærerbåde, foretages den nødvendige grødeskæring manuelt.

Skæringen foretages i givet fald således, at mindst 20 % af grødevæksten bevares af hensyn til vandløbets dyreliv.

Grøden efterlades fortrinsvis langs vandløbets sider således, at der fremstår en bugtet strømrende.

Opsamling af den afskårne grøde foretages enten lokalt langs vandløbet eller ved etablerede grødeopsamlingspladser langs vandløbet, hvoraf specielt skal nævnes opsamlingspladsen ved Arvad, hvor udgifterne afholdes i fællesskab af Ringkjøbing og Vejle Amter efter indbyrdes aftale herom.



- 8.5 Ved tilrettelæggelsen af vedligeholdelsesarbejderne skal ulemper, som ejere og brugere skal tåle, jfr. vandløbslovens § 28, søges fordelt ligeligt på begge sider af vandløbet.
- 8.6 Udbedring af bygværker og skråningssikringer skal fortrinsvis ske udenfor perioden maj - oktober.

Den fra oprensningen hidrørende fyld m.v., der fremkommer ved vandløbenes regulativmæssige vedligeholdelse, er brugerne af de tilstødende jorder pligtig at fjerne mindst 5 m fra vandløbskanten eller at sprede i et ikke over 10 cm tykt lag inden hvert års 1. maj.

Det påhviler den enkelte ejer eller bruger selv at undersøge, om der er oplagt fyld, som skal fjernes eller spredes.

Undlader en ejer eller bruger at fjerne fylden, kan amtsrådet efter 2 ugers skriftlig varsel til ejeren eller brugeren lade arbejdet udføre på den pågældendes bekostning.

- 8.7 Lodsejere eller andre med interesse i vandløbet, der måtte finde vandløbets vedligeholdelsestilstand eller specielle forhold vedrørende vandløbet utilfredsstillende, kan rette henvendelse herom til amtsrådet.

## 9. TILSYN

Tilsynet med vandløbet udøves af Vejle Amtsråd.

Amtsrådet foretager offentlig syn over vandløbet efter nærmere aftale med den stedlige lodsejerforening, og idet meddelelse herom annonceres i de lokale blade.

Andre, der ønsker at deltage i dette syn, kan træffe nærmere aftale herom med amtsrådets Forvaltning for Teknik og Miljø.

## 10. REVISION

Dette regulativ skal senest optages til revision inden 10 år fra datoen for dets vedtagelse.

## 11. REGULATIVETS IKRAFTTRÆDEN

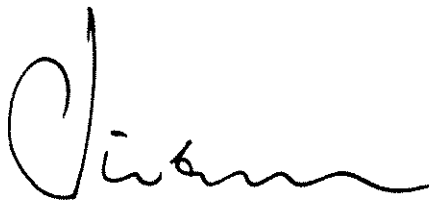
Regulativet har været bekendtgjort og fremlagt til gennemsyn i 8 uger med adgang til at indgive eventuelle indsigelser og ændringsforslag inden den 17. februar 1989.

Regulativet er herefter vedtaget af amtsrådet for Ringkjøbing Amt den 10. januar 1989 og amtsrådet for Vejle Amt den 26. maj 1989.

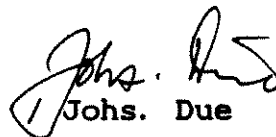
Regulativet træder i kraft 4 uger efter, at der i dagspressen har været offentliggjort meddelelse om dets vedtagelse.

Dersom der er indgivet klage over regulativet træder dette dog først i kraft, når klagesagen er afgjort.

VEJLE AMTSRÅD, den 1. juni 1989



Erling Tiedemann



Johs. Due

BILAG NR. 1 til regulativ for Skjern Å,  
Rørbæk Sø - Arvad Mølle,  
Amtsvandløb nr. 11  
i Vejle Amt

REDEGØRELSE FOR GRUNDLAGET FOR OG KONSEKVENSERNE AF  
REGULATIVET.

Indhold :

1. Regionplan
  - 1.1 Recipientkvalitetsplan
  - 1.2 Vandindvindingsplan
  - 1.3 Fredningsplan
  - 1.4 Landbrugsplan
2. Afvandingsforhold
3. Fiskerimæssige forhold

1. Regionplan.

I regionplan 1980 med tillæg 1985, der er godkendt af Vejle Amtsråd den 20. december 1985 er angivet følgende :

Den detaljerede planlægning af det åbne land forestås af amtsrådet som planlægningsmyndighed gennem sektorplanlægning for jordbrug, fredning, råstoffer, vandindvinding, vandforsyning og recipientkvalitet.

Gennem fastlæggelse af overordnede retningslinier i regionplanen afvejes interessemodsatningerne i det åbne land mod hinanden og samlet overfor arealanvendelse til bymæssige formål, veje og lignende.

De i recipientkvalitetsplanen angivne målsætninger er fastsat således, at vandføringsevnen sikres samtidig med at de miljømæssige interesser kan tilgodeses.

Det forudsættes således, at der sker ændringer af vandløbsvedligeholdelsen til vandløbspleje i de til fiskevand målsatte vandløb.

Ved vandløbspleje tages der de nødvendige hensyn til fauna, herunder fiskebestand i forbindelse med oprensning og grødeskæring.

### 1.1 Recipientkvalitetsplan.

I recipientkvalitetsplanen, der er godkendt af Vejle Amtsråd den 20. december 1985 er angivet følgende :

Recipientkvalitetsplanens planperiode omfatter tidsrummet til og med 1996 - i planen benævnt handlingsperioden.

I recipientkvalitetsplanen er Skjern Å på strækningen fra Rørbæk Sø til Arvad Mølle målsat som laksefiskevand.

Vedligeholdelsen bør i princippet udføres som for vandløb, der er målsat som gyde- og yngel- opvækstområde, selv om laksefiskevande dog er knap så følsomme over for vedligeholdelse.

Dette forudsætter, at grødeskæringen, såfremt det under hensyn til vandstanden er muligt, bør udsættes til ultimo juli /primo august af hensyn til den spæde fiskeyngel.

Grødeskæringen tilstræbes udført på en sådan måde, at bundens sten og grus (gydegruset) ikke forstyrres.

I vandløb, hvor vanddybden er for stor til manuel grødeskæring, eller hvor det af andre årsager findes formålstjenligt, udføres grødeskæringen med grødeskærerbåde.

Eventuel oprensning bør fortrinsvis gennemføres i august-september, og opgravning bør så vidt muligt undgås i ørredernes gydebanker.

Overhængende brinker, sten og rødder i vandløbet bør så vidt muligt bevares.

## 1.2 Vandindvindingsplan.

I vandindvindingsplanen, der er godkendt af Vejle Amtsråd den 20. december 1985, er angivet følgende :

Til sikring af vandløbenes kvalitet er der i recipientkvalitetsplanlægningen fastsat målsætninger for hvilken vandløbstilstand, der ønskes opnået, herunder vil der senere blive angivet hvilken restvandføring, der ønskes opretholdt i medianminimumssituationen.

Den vandføring, der er nødvendig for opretholdelse af en fastsat målsætning for et vandløbssystem, benævnes den målsatte vandføring.

Den målsatte vandføring danner grundlag for vurdering af grund- og overfladevandsressourcens størrelse på den måde, at der maksimalt kan tillades indvundet en vandmængde, der ikke giver anledning til vandføringsreduktioner, der bringer vandføringen under den målsatte vandføringsværdi.

Det er amtets hensigt at foretage en konkret vurdering af hvert enkelt større vandløb og hvilken vandløbspåvirkning, der ud fra specielt hensynet til recipientkvaliteten kan accepteres.

### 1.3 Fredningsplan.

I fredningsplanen, der er godkendt af Vejle Amtsråd den 20. december 1985 er angivet følgende :

Skjern Å er omfattet af naturfredningslovens § 43, hvorefter ændringer af vandløbets åbne forløb kun må ske med tilladelse fra amtsrådet.

Endvidere er vandløbets omgivelser omfattet af naturfredningslovens § 47 a, hvorefter der er fastsat å-beskyttelseslinie på 150 m fra vandløbet.

Landskabet, som Skjern Å forløber igennem, er karakteriseret som henhørende under de særligt værdifulde landskaber, og er prioriteret som beskyttelsesområde for plante- og dyreliv.

### 1.4 Landbrugsplan.

I landbrugsplanen, der er godkendt af Vejle Amtsråd den 20. december 1985, er angivet følgende :

Området er karakteriseret som skov, marginaljorder og jorder, der ikke udnyttes jordbrugsmæssigt.



2. Afvandingsforhold.

Det topografiske afstrømningsopland for den af regulativet omfattede vandløbsstrækning udgør ved strækningens begyndelsespunkt ca. 31 km<sup>2</sup> og ved strækningens endepunkt ca. 88 km<sup>2</sup>

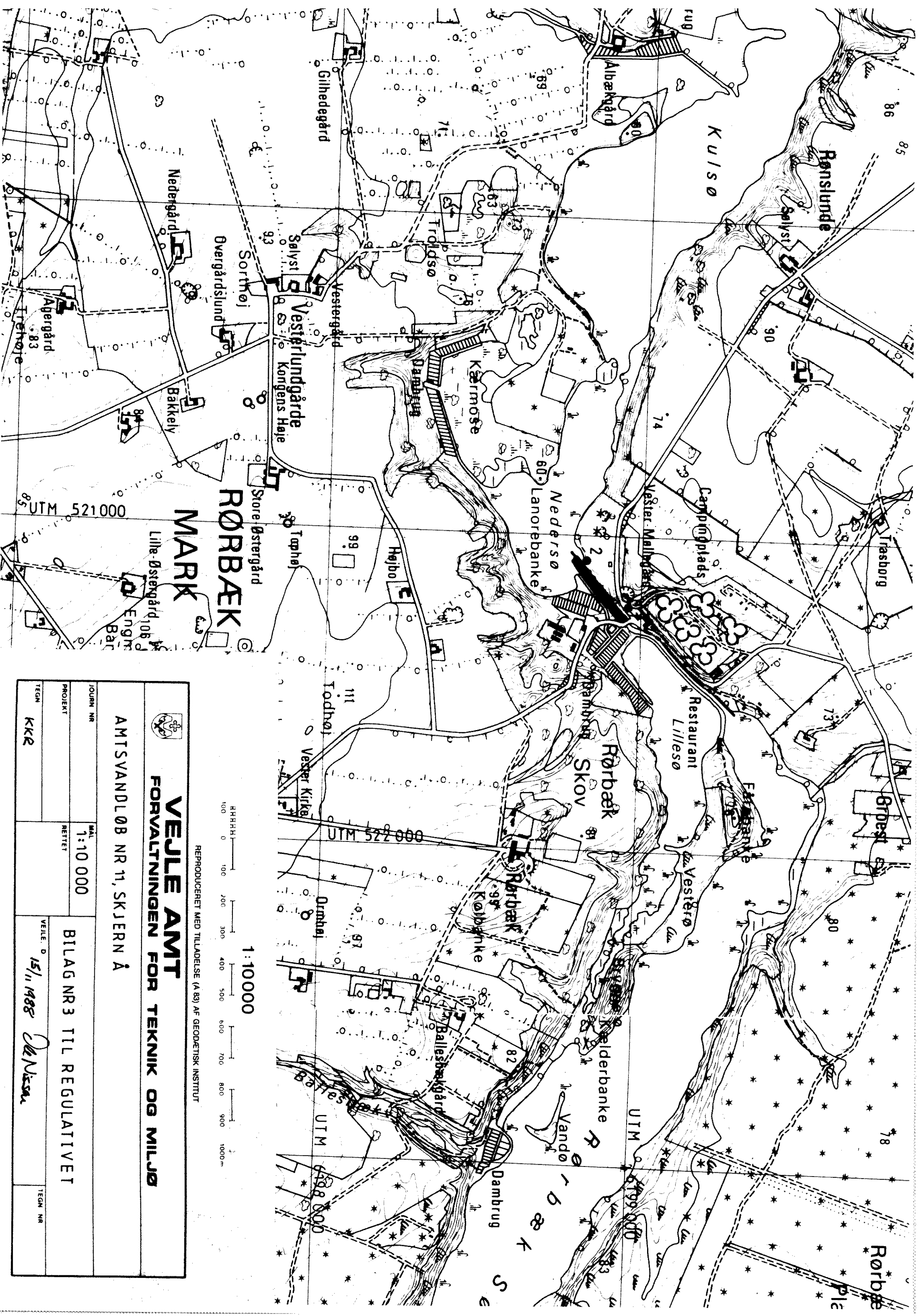
Der er ikke gennemført regulerings- eller afvandingsprojekter på strækningen

3. Fiskerimæssige forhold.

For Skjern A's vandsystem er der af Fiskeriministeriets Ferskvandsfiskerilaboratorium udarbejdet en udsætningsplan, dateret 31. maj 1985.

For Skjern A er anført følgende :

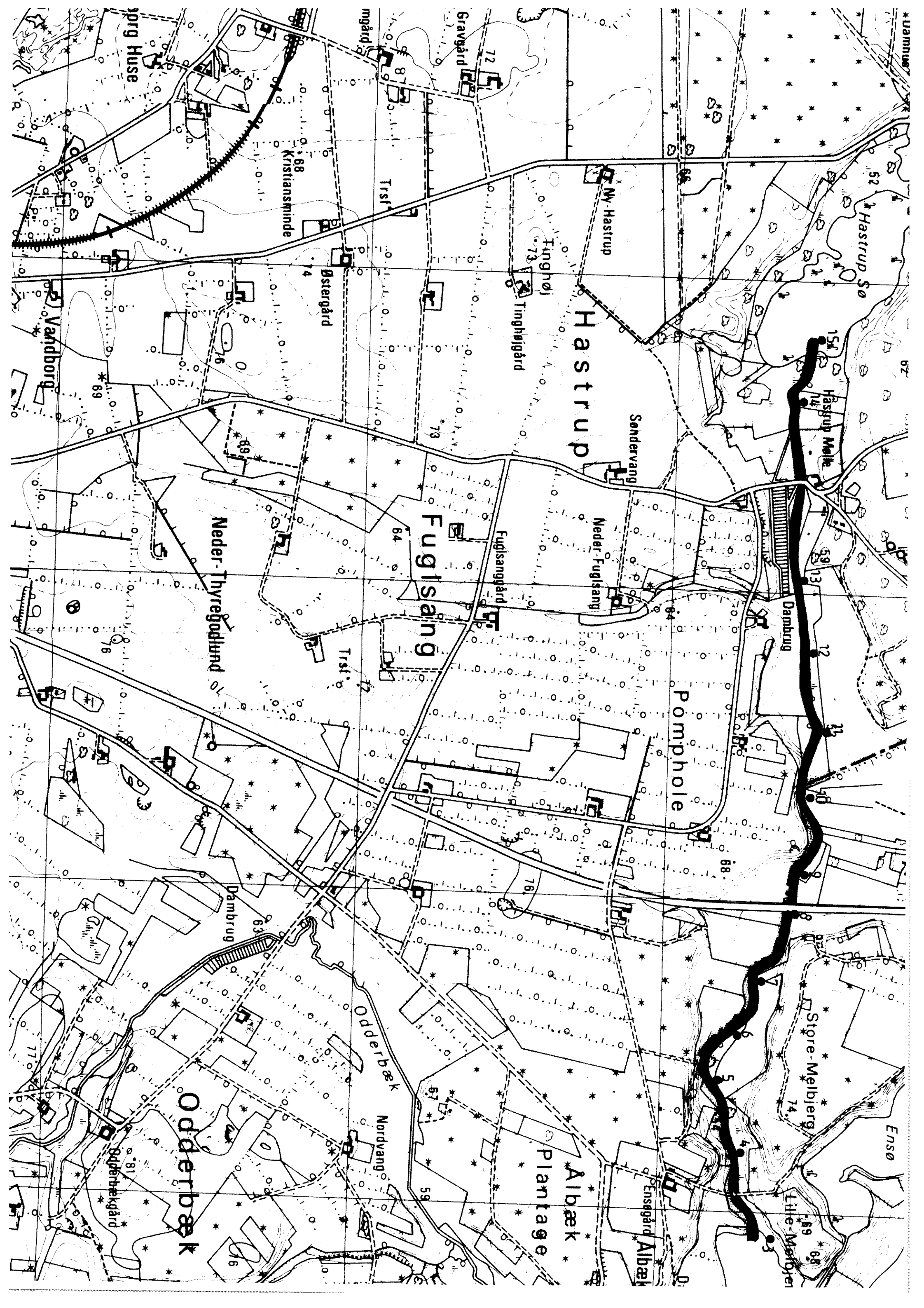
Hovedløbet fra udspring og til sammenløb med Brande A skønnes uegnet til udsætning på grund af dambrug og søer.



<b>VEJLE AMT</b> <b>FORVALTNINGEN FOR TEKNIK OG MILJØ</b>	
<b>AMTSVANDLØB NR 11, SKJERN Å</b>	
JOURNAL NR 1:10 000	MAJ 1:10 000
PROJEKT RETTET	BILAG NR 3 TIL REGULATIVET
TEGN KKE	VEJLE D 15/11/1988 <i>De Nissen</i>
	TEGN NR

REPRODUCERET MED TILLADELSE (A 89) AF GEODETISK INSTITUT





\*Lamhus

Jprg Huse

Gravgård

mgård

Hastrup Sø

NW-Hastrup

Tinghøj

Tinghøjgård

Hastrup

Søndervang

Hastrup Mølle

Østergård

Fugisang

Fugisanggård

Neder-Fugisang

Dambrug

Neder-Thyregodlund

Pomphole

Odderbæk

Odderbæk

Albæk

Albæk

Store-Melbjerg

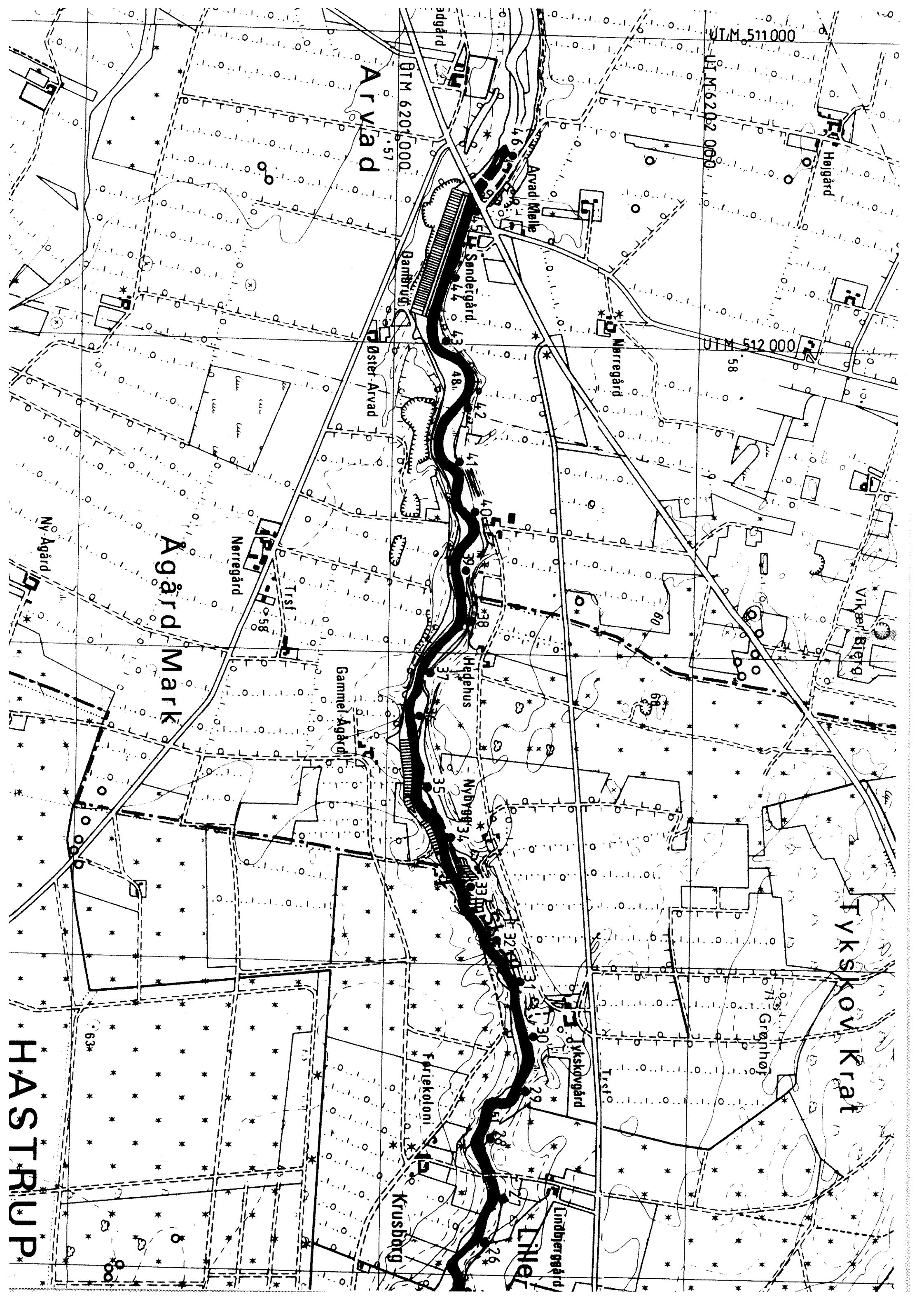
Enso

Lille-Melbjerg

Plantage

Nordvang

Østergård



UTM 511 000

UTM 620 000

UTM 512 000

UTM 621 000

Arvad

Højgård

Arvad Mølle

Søndergård

Bambstrup

Nørregård

Øster Arvad

Agård Mark

Nørregård

Trst

Gammel Agård

Hedehus

Nydygg

Tykskov Krat

Grønhøj

Tykskovgård

Føreløst

Krusborg

Lindbjerggård

Lindbjerg

HASTRUP

Nv Agård

Vikberglund

63

80

68

26

27

28

29

30

31

32

33

34

35

37

38

39

40

41

42

43

44

46

47

48

49

50

51

52

53

54

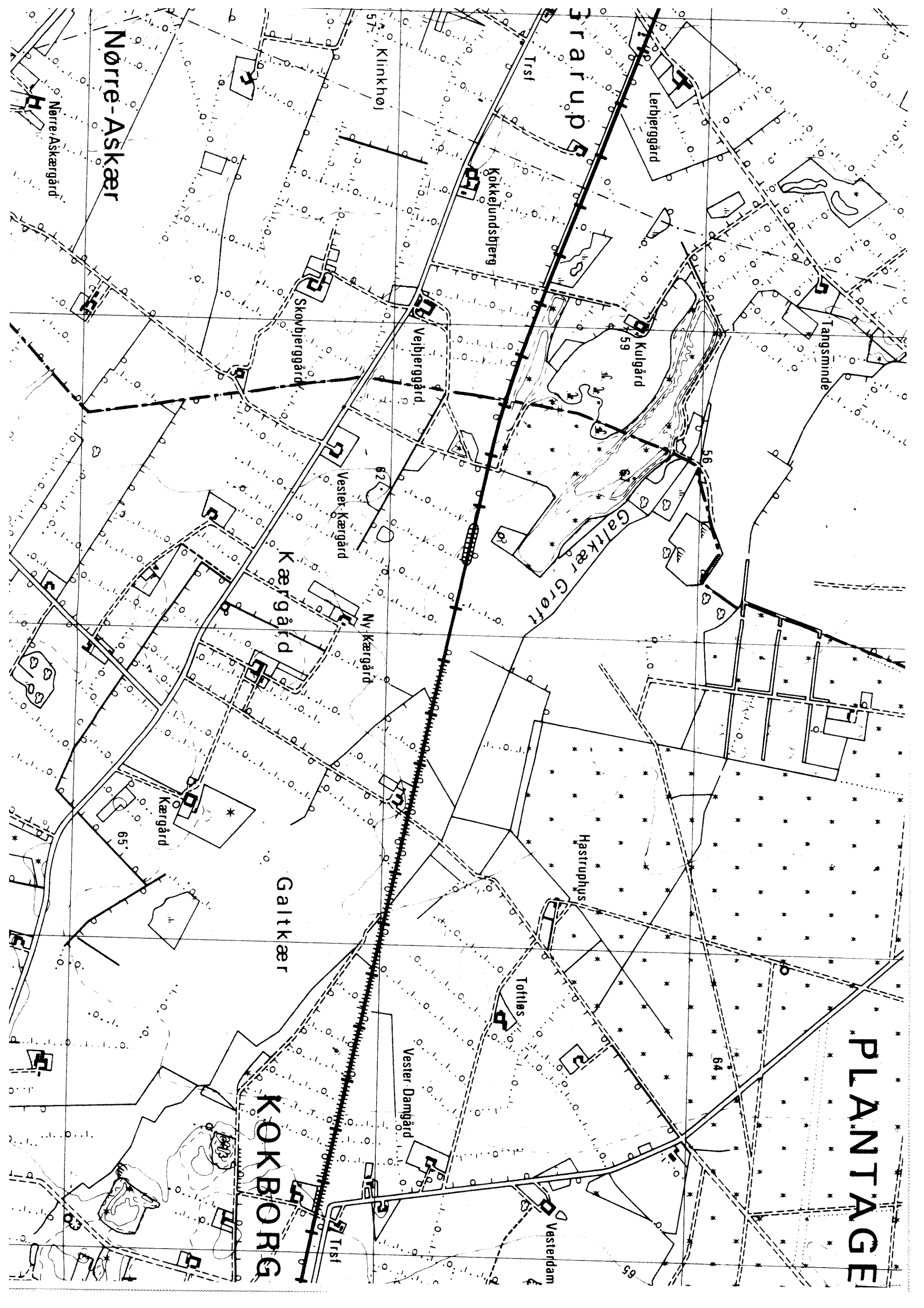
55

56

57

58

59



PLANTAGE

KOKBORG

NØRRE-ASKÆR

Trarup

Tølløs

Vester Damgård

Hæstruphus

Gaitkær

Kærsgård

Nykærsgård

Vestkærsgård

Vejbjerggård

Skovbjerggård

Kølkejundsberg

Kulgård

Tangsminde

Lerbjerggård

Klinkhøj

Nørre-Askærgård

Vesterdam

Trst

64

65

62

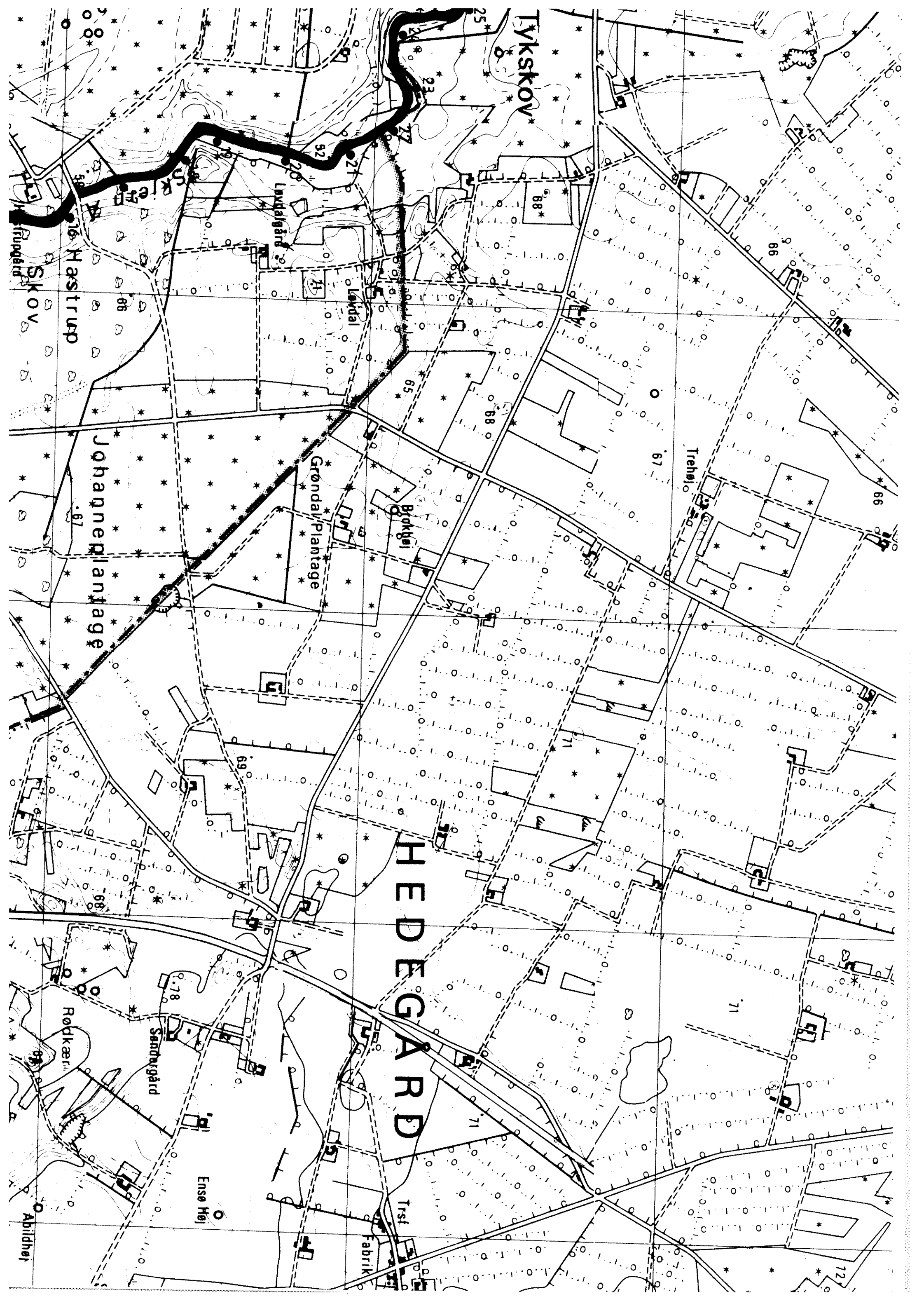
56

59

Trst

57

65



TYSKOV

Hæstrup  
Hæstrupsgård

Løvdaletsgård

Løvdalet

Johanneplantage

Grøndalplantage

Bækhus

Trehøj

HEDGEGÅRD

Rødskær

Sandegård

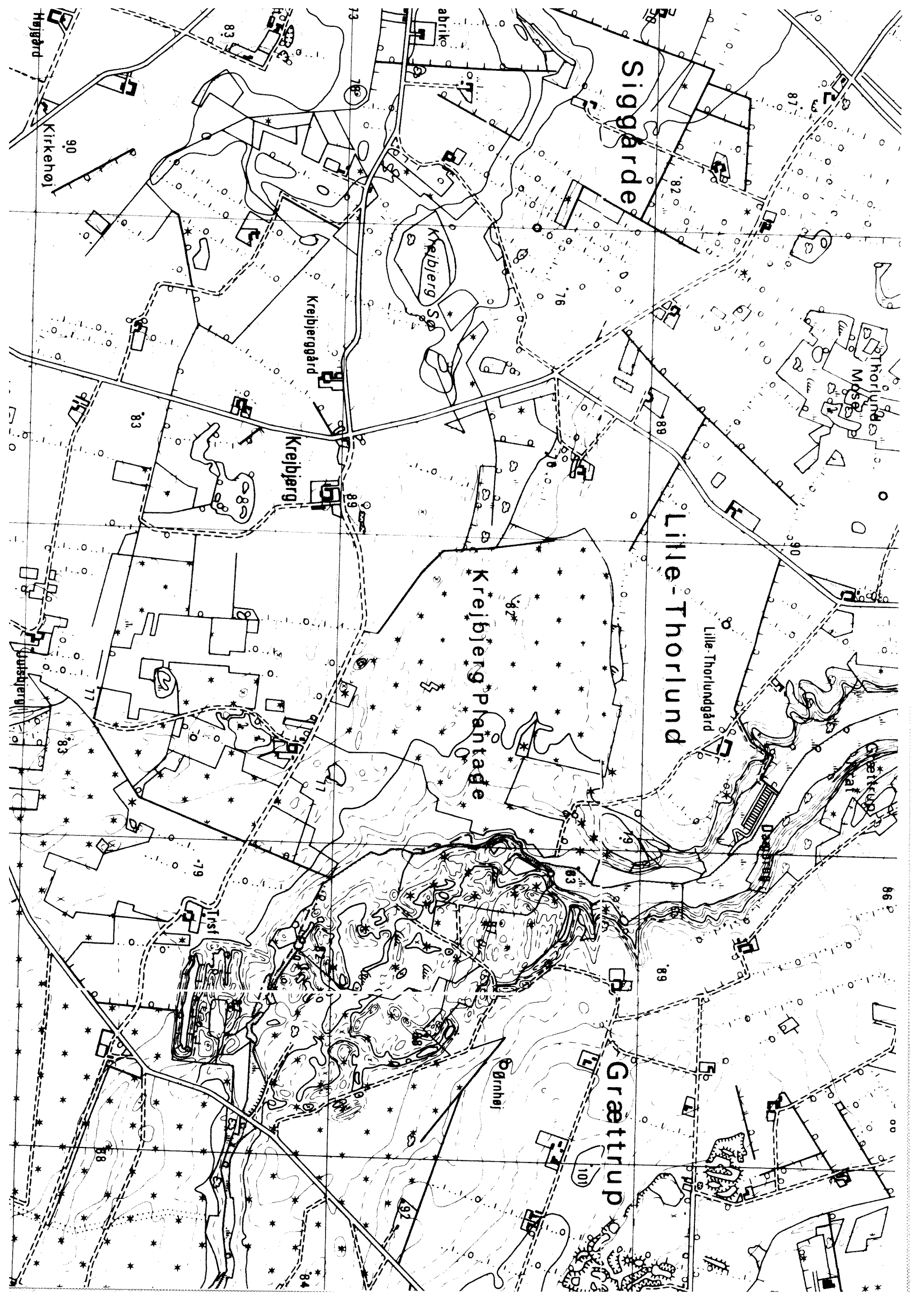
Enso Høj

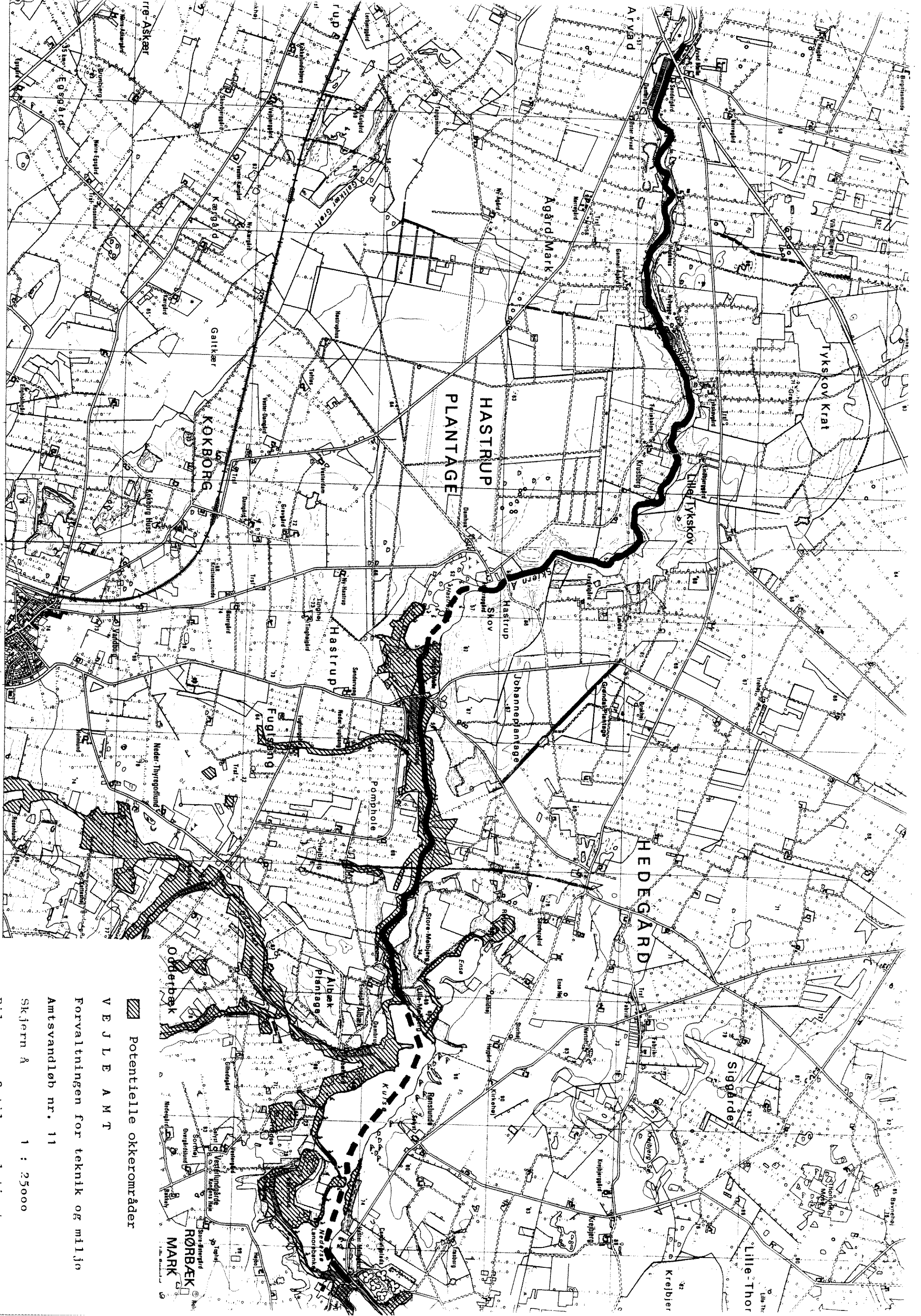
Trst

Fabrik

Abildhøj

122





▨ Potentielle okkerområder

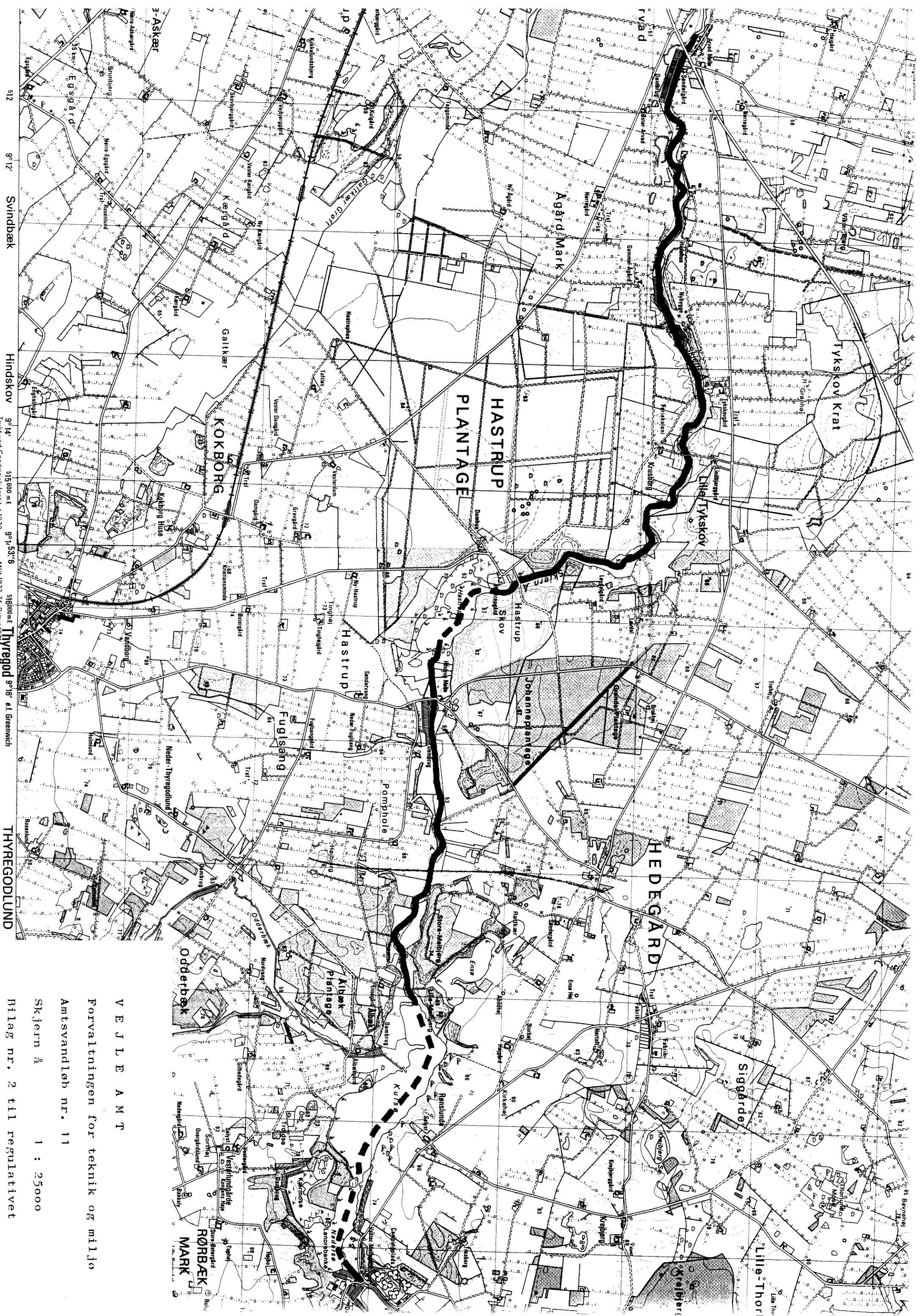
VEJLE AMT

Forvaltningen for teknik og miljø

Amtsvandløb nr. 11

Skjern å 1 : 25000





512 9°12' Svindbæk 9°14' Hindskov 515000 mE 9°15'37.6 516000 mE Thyregod 9°18' af Grenvich THYREGODLUND

VEJLE AMT  
 Forvaltningen for teknik og miljø  
 Amtsvandløb nr. 11  
 Skjern å 1 : 25000  
 Bilag nr. 2 til regulativet