

R E G U L A T I V

for

GREJS A

Fårup Sø - Stokkebroen
Amtsvandløb nr. 12.

1

Vejle Amt

INDHOLDSFORTEGNELSE

	Side
1. Grundlaget for regulativet	3
2. Betegnelse af vandløbet	5
3. Vandløbets skikkelse og dimensioner	6
4. Bygværker m.v.	10
5. Administrative bestemmelser	20
6. Bestemmelser om sejlads	22
7. Bredejerforhold	23
8. Vedligeholdelse	26
9. Tilsyn	30
10. Revision	30
11. Regulativets ikrafttræden	30

Bilag:

1. Redegørelse for grundlaget for og konsekvenserne af regulativet	
2. Oversigtskort 1:25.000	
3. Oversigtskort 1:10.000	

1. GRUNDLAGET FOR REGULATIVET

Ved denne revision af regulativet er afd. 0 fra Fårup Sø til Hørrup Bæk og afd. A fra Hørrup Bæk til Stokkebroen slået sammen til et regulativ fra Fårup Sø til Stokkebroen.

Den øverste strækning fra Fårup Sø til Hørrup Bæk.

1.1 Vandløbets optagelse som mindre, offentlig vandløb den 7. juni 1880 og ved Vejle Amtsråds beslutning af 24. marts 1972 som amtsvandløb.

1.2 De tidligere regulativer af 6. juni 1884, 21. december 1956 og 30. november 1979.

1.3 Afvandingskommissionskendelse af 19. december 1940 vedrørende regulering af Grejs Å fra Fårup Sø til Hobballe Mølle.

Den nederste strækning fra Hørrup Bæk til Stokkebroen.

1.4 Vejle Amtsråds beslutning af 24. februar 1880 om optagelse af Grejs Å som større vandløb.

1.5 De tidligere regulativer af 4. marts 1896, 21. marts 1955, tillægsregulativet fra 23. juli 1963 og regulativet af 30. januar 1981.

1.6 Landsvæsenskommissionskendelse af 1. maj 1948 om regulering af Grejs Å på strækningen fra st. 14468 til Stokkebroen i Vejle By.

Den samlede strækning.

1.7 Vejle Amtsråds regionplan 1989.

1.8 Opmåling af vandløbet, foretaget af Vejle Amt i november og december 1991.

Dette regulativ erstatter de tidligere regulativer af 30. november 1979 og 30. januar 1981.

Konsekvenserne af de i dette regulativ anførte bestemmelser forventes at blive en opretholdelse af vandløbets vandføringsevne som hidtil, samtidig med at der under udførelsen af fornødne vedligeholdelsesarbejder tages hensyn til de miljømæssige krav til vandløbskvaliteten, som fastsættes i henhold til anden lovgivning, jfr. vandløbslovens § 1.

Den væsentligste ændring i regulativet i forhold til bestemmelserne i det hidtil gældende regulativ består i, at vedligeholdelsen ikke længere vil blive udført til faste terminer, men fremover udføres efter behov.

2. BETEGNELSE AF VANDLØBET

Dette regulativ omfatter strækningen af Grejs Å fra stemmeværket for Fårup Sø og herfra forløbende mod øst og nordøst til udløbet fra Hørrup Bæk.

Fra Hørrup Bæk er der en ureguleret strækning på 7053 meter forløbende mod øst og syd til matr.nr. 3ag Uhre By, Hover.

Herfra følger en reguleret strækning på 1.337 meter mod syd til indløbet for Stokkebroen i Vejle By.

Regulativet omfatter i alt 15.805 m vandløb i Vejle Amt, heraf 0 m rørlagt.

Om vandløbets beliggenhed m.v. henvises til oversigtskortet, bilag nr. 2.

3. VANDLØBETS SKIKKELSE OG DIMENSIONER

3.1 Stationering og afmærkning.

Vandløbet er stationeret fra begyndelsespunktet med UTM-kordinaterne 526,240 - 6177,080 ved stemmeværk for Fårup Sø til endepunktet med UTM-kordinaterne 533,780 - 6174,610 ved Stokkebroen i Vejle By.

Stationeringen svarer til afstanden fra begyndelsespunktet i meter.

Langs vandløbets nordlige side er på strækningen indtil 3400 anbragt 12 kantpæle, bilag nr. 3.

Koter refererer til Dansk Normal Nul (DNN), idet følgende GI-fixpunkter er indnivellerede:

GI 113-04-9021, privat ejendom	kote 50,83 m
Vinter flodmål Hobballe Mølle	Kote 46,68 m
GI 113-04-9012, Lerbæk Mølle	Kote 41,38 m
GI 113-03-9025, Vejbro	Kote 24,40 m
GI 113-03-9028, Hammerværket	Kote 18,00 m
GI 113-03-9031, privat ejendom	Kote 11,68 m
GI K -69-9045, privat ejendom	Kote 8,40 m
GI K -69-9041, privat ejendom	Kote 3,18 m

3.2 Dimensioner.

Vandløbets vedligeholdelse skal ske på basis af følgende målsætninger :

Vedligeholdelsen skal foretages ud fra ønsket om at bevare en naturlig tilstand med de angivne dimensioner som retningsgivende for vandløbets skikkelse.

De nærmere retningslinier for vedligeholdelsens udførelse er angivet i afsnit 8.

Vandløbets dimensioner er i forbindelse med regulativets udarbejdelse opmålt som anført i følgende skema:

Station m	Kantpæl nr	Indmålt bundkote m	Indmålt bredde m	Vedtegning
0				Stem. Fårup Sø
13				Vejbro
100	1	46,96	5,2	
237				Vejbro
271				Kommunevandløb
400	2	46,52	3,5	
700	3	46,57	4,5	
975				Privat markbro
1000	4	46,29	3,8	
1275				Privat bro
1300	5	46,28	2,9	
1519				Kommunevandløb
1600	6	46,06	3,2	
1826				Privat gangbro
1900	7	45,97	4,0	
2200	8	45,69	4,2	
2500	9	45,68	3,8	
2800	10	45,67	5,0	
3100	11	45,56	6,0	
3400	12	45,15	4,5	
3697				Stem. Hobballe Mølle
3697				Vejbro
3832				Malebækken
6120				Vejbro, hldv. 344
7415				Hørrup Bæk
7420		33,18		Gl. engstem.
8703				Ldv. 524, Vejle-Vonge
8780				Fruensmøllested Bæk
9050				Privat vejbro
9235				Privat vejbro

Station m	Kantpæl nr	Indmålt bundkote m	Indmålt bredde m	Vedtegning
9400				Grejsdalens Bæk
9675				Skovvænget, privat vejbro
10071				Privat gangbro
10290		24,94		Stem. Grejs Mølle
10295				Overbygning
10308				Vejbro, Grejs
10458				Tilløb, malestrøm
10577		23,11		Stem. Elektromøllen
10682				Underløb
10685				Privat gangbro
10770				Privat vejbro
10940				Tilløb, malestrøm
10945				Privat gangbro
11219				Stem. for omløb
11233				Overløbsbyværk
11288		19,57		Stem. Holms Mølle
11298		18,5*		Ø600 betonrrudløb V.K.
11332				Vejbro, Hornstrup
11490				Ø400 betonrrudløb V.K.
11505				Tilløb, omløbet
11597				Privat gangbro
11648				Vejbro for DSB
11928				Vejbro, H. Kirkeby
12137				Vejbro, renseanlæg
12149				Ø700 betonrrudløb V.K.
12190				Ø400 betonrrudløb V.K.
12591				Tilløb, malestrøm
13140				Privat gangbro
13235		10,3*		Ø500 betonrrudløb V.K.
13335				Vejbro, Skakvej

Station m	Kantpæl nr	Indmålt bundkote m	Indmålt bredde m	Vedtegning
13611		9,02		Stem. Tæppefabrikken
13770				Ø450 betonrørudløb V.K.
13870				Ø700 betonrørudløb V.K.
14020		6,73		Stem. Valsemøllen
14163				Vejbro, Grønholt
14176				Ø600 betonrørudløb V.K.
14259				Privat gangbro
14393				Ø450 betonrørudløb V.K.
14451				Ø450 betonrørudløb V.K.
14543				Privat gangbro
14743				Ø450 betonrørudløb V.K. Vejbro, Ny Grejsdalsvej
14922				Privat gangbro
15034				Privat gangbro
15075		2,55		Stem. Piskefabrikken
15085		3,30 *		Ø300 betonrørudløb V.K.
15179		2,30 *		Ø200 betonrørudløb V.K.
15253		2,32 *		Ø350 betonrørudløb V.K.
15311		2,30 *		Ø200 betonrørudløb V.K.
15396		2,04 *		Ø200 betonrørudløb V.K.
15444				Vejbro, Ny Grejsdalsvej
15613				Vejbro, Gormsgade
15672				Ø200 betonrørudløb V.K.
15673		1,55		Sluse, Omløbsåen
15805				Indløb Stokkebroen

* Angivet bundkote er bundkote af rør.

Vandløbets bundkote og bredde kan undlades i følgende situationer:

- Ved vandløb med gode faldforhold.
- Vandløb, der har været vedligeholdelsesfrie.
- Vandløbet henligger i naturtilstand.

4. BYGVÆRKER M.V.

Broer, overkørsler, overbygninger m.v.

St.

- 13-22 Bro for kommunevejen Jelling-Jennum.
Vandslug 4,85 m. LVK-kendelse 25.6.1976.
- 237-42 Bro for kommunevejen Jelling-Rugballe.
Vandslug 5,0 m, frihøjde 2,80 m.
- 975-78 Kreaturbro for matr.nr. 8dt Jelling By.
Vandslug 4,8 m, frihøjde 1,05 m.
- 1275 Privatbro for ejeren af matr.nr. 12n og 12d Jelling By.
- 1826 Privat gangbro
Vandslug 6,4 m.
- 3697-01 Bro for kommunevejen ved Hobballe Mølle.
Vandslug 1,6 m.
- 6120-52 Bro for hovedlandevej 344, Vejle-Herning.
Vandslug 3,8 m.
- 7420 Gangbro over engstemmeværk for matr.nr. 1a Højgård.
Vandslug 4,0 m, frihøjde 1,25 m.
- 8703 Vejbro for landevej 524, Vejle-Vonge.
Vandslug 6,8 m, frihøjde 2,6 m.
- 9050 Vejbro for matr.nr. 59c Grejs By, Grejs.
Vandslug 6,3 m, frihøjde 1,7 m. Till. 23.7.1936.
- 9235 Vejbro for matr.nr. 59d Grejs By, Grejs
Vandslug 7,0 m, frihøjde 1,8 m.
- 9675 Vejbro for Skovvænget, matr.nr. 34e Grejs By, Grejs.
Vandslug 6,9 m, frihøjde 2,0 m. Till. 24.10.1929

- 10071 Gangbro for Grejsmølle Kro, matr.nr. 67a Grejs By,
Grejs.
Frit vandslug.
- 10290 Gangbro over stemmeværk for Grejs Mølle.
Vandslug 5,1 m, frihøjde 1,7 m.
- 10295 Garageoverbygning for Grejs Mølle.
Vandslug 4,8 m, frihøjde 1,3-1,7 m. Till.
5.1.1966.
- 10308 Vejbro for kommunevejen til Grejs.
Vandslug 4,0 m, frihøjde 2,4-2,7 m.
- 10577 Gangbro over stemmeværk for Elektromøllen.
Vandslug 8,6 m, frihøjde 1,44 m.
- 10685 Gangbro for Elektromøllen.
Vandslug 8,3 m.
- 10770 Vejbro for Elektromøllen.
Vandslug 9,0 m med 0,5 m/mellemåg, frihøjde 2,0 m.
LVK-kendelse af 23.3.1923.
- 10945 Gangbro for matr.nr. 14e Hover By, Hover.
Frit vandslug, frihøjde 1,2 m.
- 11288 Gangbro over stemmeværket for Holms Mølle.
Vandslug 3,0 m, frihøjde 1,65 m.
- 11332 Vejbro for kommunevejen til Hornstrup.
Vandslug foroven 5,2 m, vandslug forneden 4,9 m,
frihøjde 3,0 m. LVK-kendelse 8.7.1983.
- 11597 Gangbro for matr.nr. 31ad Hornstrup By, Hornstrup.
Vandslug 6,2 m, frihøjde 1,75 m. Till. 30.10.1978.
- 11648 Vejbro for DSB banareal, tidl. Grejsdal Station.
Vandslug 8,7 m, frihøjde 2,2 m.

11928 Vejbro for kommunevejen til Hornstrup Kirkeby.
Vandslug 6,7 m, frihøjde 1,9 m.

12137 Vejbro for Vejle Kommunes Renseanlæg.
Vandslug 6,9 m, frihøjde 1,9 m. LVK-kendelse
10.1.1970.

13140 Gangbro for matr.nr. 13a Hover By, Hover.
Frit vandslug, frihøjde 1,75 m. Till. 1.2.1973.

13335 Vejbro for Skakvej.
Vandslug 7,3 m, frihøjde 1,5 m.

13611 Gangbro over stemmeværket for Tæppefabrikken.
Vandslug 7,4 m, frihøjde 1,80 m.

14163 Vejbro for Grønholtsvej.
Vandslug 7,0 m, frihøjde 2,1-2,5 m.
Till. 29.4.1937.

14173 Overføring af fjernvarmeledning.
Frit vandslug, frihøjde 2,8-3,1 m.

14259 Gangbro for matr.nr. 4c Uhre By, Hover
Vandslug 9,0 m, frihøjde 1,5 m. Till. 28.4.1959.

14543 Gangbro på eksisterende fundament for byggeriet
Frøhaven for "Løjerbo". Vandslug 6,0 m.

14761 Rørkasse for Grejsdalens Fjernvarmeværk.
Frit vandslug, frihøjde 1,5 m

14743 Vejbro for Ny Grejsdalsvej, nord.
Vandslug 7,0 m, frihøjde 1,6 m. LVK-kendelse
13.4.1977.

14902 Gangbro for matr.nr. 1aF Grundet Hovedgård.
Vandslug 6,0 m, frihøjde 1,9 m. Till. 15.11.1923.

- 15034 Gangbro for matr.nr. 1a^s Grundet Hovedgård.
Vandslug 6,5 m, frihøjde 2,0 m.
- 15075 Gangbro over stemmewærk for Piskefabrikken.
Vandslug 7,0 m, heraf mellemåg 0,3 m, frihøjde
2,15 m.
- 15444 Vejbro for Ny Grejsdalsvej, syd.
Vandslug 8,5 m, frihøjde 1,5 m. Till. 18.6.1985.
- 15550 Rørrkasse for vandledning.
Frit vandslug med mellemåg 0,3 m, frihøjde 1,7 m.
- 15613 Vejbro for Gormsgade.
Vandslug 9,0 m, frihøjde 1,50 m. LVK-kendelse
22.3.1978.

I henhold til afvandingskommissionskendelse af 19. december 1940 er det bestemt, at overkørsler eller broer, der fremtidigt måtte blive bygget eller ombygget på strækningen fra Fårup Sø til Hobballe Mølle, skal have et vandslug på mindst 1 m større end den regulativmæssige bundbredde på brostedet og en frihøjde på mindst 1,1 m over regulativmæssig bundhøjde. Ved fremtidige tilladelser til nye broanlæg må det forventes, at vandløbsmyndigheden vil kræve en større frihøjde.

For strækningen fra Hobballe Mølle til Hørup Bæk gælder i henhold til det ældre regulativ af 6. juni 1884 og i henhold til vandsynsforretning af 4. august 1984, at alle køre- og gangbroer skal have et vandslug på mindst åens gennemsnitsbredde på brostedet, at broernes overbygning ligger mindst $\frac{1}{2}$ fod (0,16 m) over de omkringliggende enge, og at broerne bygges uden mellemunderstøtning.

For den regulerede strækning, st. 14339-15661, gælde følgende bestemmelser om mindste vandslug og frihøjde for nye broer.

	Vandslug	Frihøjde
St. 14339 - 14932	7,0 m	1,5 m
St. 14931 - 15201	8,0 m	1,5 m

Stemmeværker, styrt m.v.

St.

0 Stemmeværk for Fårup Sø, beliggende på matr.nr. laq Fårup Hovedgård, Jelling.
Afvandingskommissionskendelse af 19.12.1940 samt overenskomst af 16.5.1966.
Vandslug 4,80 m. Flodemålskote 48,18 i tiden 16.10 - 14.4, under tøbrud dog kote 48,48 m efter tilladelse af stadsingeniøren og amtsrådets Forvaltning for Teknik og Miljø.
Minimumsvandstand i Fårup Sø kote 47,48 m.

3697 Hobballe Mølle, matr.nr. 2a Rugballegård, Hover.
Landvæsenskommissionskendelse 15.1.1953 samt overlandvæsenskommissionskendelse af 16.11.1955.
Vandslug: Turbineløb 2,75 m + omløb 1,6 m. Flodemålskote: 46,58 m 1. maj - 1. oktober
46,68 m 1. oktober - 1. maj.

7420 Gl. engstemmeværk for matr.nr. la Højgård, Grejs.
LVK-kendelse af 21.7.1888.
Flodemålskote 34,13 m. Ikke i brug.
Bundbjælkenes kote 33,18 m.
Vandslug 4,1 m med 3 mellemstolper.

10290 Stemmeværk for Grejs Mølle, matr.nr.53d Grejs By, Grejs.
Flodemålskote 26,68 m. Elproduktion.

Amtsvandløbet følger det sydvestlige løb, hvor stemmeværket har et vandslug på 5,1 m med 4 mellemstolper og med bundbjælken beliggende i kote 24,95 m.

Efter stemmeværket passerer amtsvandløbet en garageoverbygning og en vejbro før sammenløbet med malestrømmen i st. 2890.

Malestrømmen passerer øst om fabrikken gennem et stemmeværk med vandslug 4,3 m med 3 mellemstolper og med bundbjælken i kote 25,21 m.

Foran den østlige sluseport er etableret en fast overfaldskarm i kote 26,62 m. Efter stemmeværket passerer vandløbet en vejbro med vandslug 7,0 m og fri højde 1,55 m. .

Umiddelbart neden for vejbroen krydses vandløbet af en kloakledning.

10577 Stemmeværk for Elektromøllen, matr.nr. 33a Horn-

strup By, Hornstrup.

LVK-kendelse af 31.3.1941.

Flodemålskote 24,16 m. Elproduktion.

Stemmeværket er beliggende ud for matr.nr. 161 Hover By, Hover og er oprindelig benyttet af Grejs Møllers mellemste fabrik, medens Elektromøllen var benævnt Grejs Møllers nederste fabrik.

Amtsvandløbet passerer stemmeværket, der har et vandslug på 8,6 m, med 7 mellemstolper og med bundbjælken beliggende i kote 23,11 m. Det fortsætter øst for den private indløbskanal og passerer hen over den dykkede kanal, idet amtsvandløbet forløber vest om fabrikken til sammenløb med malestrømmen i st. 3455. Den private indløbskanal, malestrømmen, passerer først under amtsvandløbet i to dykkede rør, 70x70 cm og passerer dernæst ved turbineindløbet et stemmeværk med vandslug 2,0 m med 1 mellemstolpe og med bundbjælke i kote 22,07 m.

11288 Stemmeværk for Holms Mølle, matr.nr. 14g Hover By,

Hover.

Flodemålskote 21,04 m. Elproduktion.

Amtsvandløbet følger malestrømmen vest om fabrikken, hvor stemmeværket har et vandslug på 3,0 m med 2 mellemstolper.

Bundbjælken er beliggende i kote 19,57 m.

Neden for stemmeverket passerer amtsvandløbet i st. 11174 en vejbro med vandslug 4,9 m og frihøjde 3,0 m før sammenløbet med den private omløbså i st. 11361.

Den private omløbså øst for fabrikken passerer først et stemmeverk med vandslug 2,3 m med 1 mellemstolpe og med bundbjælke i kote 19,57 m. Ved siden af stemmeverket er anlagt en 10,5 m lang overfaldsdæmning af beton med overkanten i kote 21,10 m og med afløb til Omløbsåen gennem et 1,3 x 1,0 m rektangulært rør. Omløbsåen passerer en vejbro med 4,0 m vandslug og med frihøjde 2,7 m og krydses umiddelbart neden for broen af en Ø 20 cm kloakledning med bundkote ca. 17,50-18,10 m.

13611 Stemmeværk for Tæppefabrikken, matr.nr. 9 $\frac{h}{h}$ Hover
By, Hover.

LVK-kendelse af 31.3.1941.
Flodemålskote 10,80 m.
Bundbjælke i kote 9,02 m.

Stemmeverkets vandslug er 7,4 m med 7 mellemstolper samt en, langs den østlige vandløbskant beliggende 8,5 m langs overfaldsdæmning med kronekote 10,78 m og med et vandslug på 1,2 m forbi stemmeverket.

Der er indbygget en fisketrappe i en af stemmeportene.

14020 Stemmeværk for Valsemøllen, matr.nr. 1 $\frac{h}{h}$ Uhre By,
Hover.

LVK-kendelse af 31. marts 1941.
Flodemålskote 8,18 m. Ikke i brug.
Bundbjælke i kote 6,73 m.

Stemmeverkets vandslug er 9,2 m, og de tidligere mellemstolper og midterunderstøtning er fjernet.

15075 Stemmeværk for Piskefabrikken, matr.nr. 640 Vejle
 Købstats Enge.
 LVK-kendelse af 8.8.1900.

Omygget i henhold til landinspektørpålning af
18. april 1922.
Flodemålskote 3,82. Ikke i brug.
Bundbjælke i kote 2,58 m.
Vandslug 7,0 m, heraf midterunderstøtning 0,3 m.

15673 Indløbssluse i vandløbets højre side til afdeling
 B, Vejle Omløbså.
 Flodemålskote 2,65 m, ved tøbrud og lign. dog 3,10
 m.
 Bundbjælke i kote 1,64 m. Overkant beton 3,23 m,
 underkant beton 3,09 m.

15805 Indløb til Stokkebro: højeste flodemålskote ved
 Stokkebroen 2,80 m i tøbrudssituationer og lign.
 samt normal flodemålskote ved Stokkebroen 2,355 m.
 jfr. LVK-kendelse af 8.11.1947.

Følgende stemmeværker og styrt, som var medtaget i tidligere
regulativ, er nedlagt:

St.

6115 Stemmeværk for Lerbæk Mølle, matr. nr. 3d Lerbæk
 Hovedgård, Hover Sogn.

12087 Stemmeværk for Hammerværkets øverste fabrik,
 matr.nr. 22c Hover By, Hover.

12269 Stemmeværk for Hammerværkets nederste fabrik,
 matr.nr. 22c Hover By, Hover.

14212 Stemmeværk for Skous Elværk, matr.nr. 3c, Uhre By,
 Hover.

Ledningsanlæg m.v. under vandløbet

	<u>St.</u>	
23		P&T kabel i henhold til oplysning 0,5 m under bund.
27		Spildevandsledning, till. af 6.10.1988.
32		Vandledning, till. af 5.12.1985.
182		Telekabel, till. af 8.7.1987.
3330		Naturgasledning, till. af 17.5.1985.
7415		Telefonkabel i.h.t. oplysning af 12.4.1983.
7445		2 stk. elkabler, Vejle Kommunes Elforsyning, till. af 20.7.1988.
9088		Elledning, Vejle Kommune, till. af 29.8.1986, 1,0 m under bund.
10076		Elkabel, Vejle Kommune, Till. af 11.7.1989, 1,0 m under bund.
10323		Telekabel for P&T, till. af 17.12.1971. Dybde 75 cm under åbunden.
10381		Kloakstikledning till matr.nr. 16k Hover By, Hover.
10386-96		Kloakledning Ø 40 cm. Bundkote ca. 22,50 m.
10483		Naturgasledning, till. af 15.2.1982.
10682		Underløb for Elektromøllens turbineanlæg etableret i forbindelse med tilladelse til udnyttelse af det tidligere nedlagte "mellemste stemmeværk". LVK-kendelse af 23.3.1923.
11331		Kloakledning Ø 40 cm. Bundkote ca. 17,45 m.

11491 Kloakledning Ø 50 cm. Bundkote ca. 17,10 m
11673 Naturgasledning, till. 14.5.1985.
12146 Kloakledning Ø 25 cm. Bundkote ca. 14,30 m.
12296 2 stk. 7" vandledninger.
12986 2 stk. 7" vandledninger.
13798 PVC-vandledning, Ø 140 mm.
14162 PVC-vandledning, Ø 110 mm, till. af 1.12.1977.
Dybde 75 cm under åbunden.
14325 Kloakledning, Ø 15 cm.
14741 PVC-vandledning, Ø 40 mm.
14743 Kloakledning, Ø 25 cm. Bundkote ca. 2,60 m.
15540 Naturgasledning, till. af 20.3.1984.

5. ADMINISTRATIVE BESTEMMELSER

Vandløbet administreres af Vejle Amtsråd som vandløbsmyndighed.

5.1 Vandløbet med bygværker m.v. skal vedligeholdes således, at den for vandløbet fastsatte skikkelse eller vandføringsevne ikke ændres.

5.2 Vandløbets vedligeholdelse påhviler amtsrådet.

Med hensyn til de for vandløbet fastlagte vedligeholdelsesprincipper og -metoder henvises til afsnit 3 og 8.

5.3 Bygværker - såsom styrt, stryg og skråningssikringer -, der er udført af hensyn til vandløbet, vedligeholdes som dele af vandløbet.

Vedligeholdelsen af øvrige bygværker - broer, stemmewærker, støttemure, bolværker og private kantsikringer m.v. - påhviler de respektive ejere og brugere på en sådan måde, at bygværkets skikkelse og dimensioner ikke ændres.

Enhver udnyttelse af vandløbet til fritidsaktiviteter eller erhvervsmæssige formål skal respektere, at de fornødne vedligeholdelsesarbejder, jfr. afsnit 8.4, udføres og tåle de ulemper, der kan være forbundet hermed.

I medfør af vandløbslovens § 27 stk. 4 påbydes følgende:

Bundtrækning af stemmewærk er ikke tilladt for at viderelede sand, slam og mudder. Der skal søges tilladelse jfr. Miljøbeskyttelsesloven § 27 stk. 1+2, før aflejrede materialer påvirkes.

Dersom tilstedeværelsen af broer, stemmeværker eller andre private bygværker bevirker, at grøde, der afskæres i forbindelse med vedligeholdelsesarbejder, ikke kan videreledes i samme takt, hvori den kommer flydende, til det eller de andre steder, hvor den optages ved amtsrådets foranstaltning, men standses og ophobes ved bygværket, er ejeren/brugeren pligtig at lade grøden optage og bortskaffe.

Vedligeholdelse og oprensning af søer, mølledamme m.v. ud over det regulativmæssige strømfløb påhviler de respektive ejere i det omfang, der måtte være truffet bestemmelse om sådan vedligeholdelse.

- 5.4 Nye broer og overkørsler må ikke anlægges, forinden bygværket er godkendt af amtsrådet, jfr. vandløbslovens § 47.

Stemmeværker og andre bygværker, der er til hinder for vandets frie løb, eller som i øvrigt kan være til skade for vandløbet, må ikke anlægges eller ændres, herunder driftsmæssigt, uden amtsrådets godkendelse, jfr. vandløbslovens § 48.

Andre tekniske anlæg såsom ledninger m.v., der ønskes placeret inden for vandløbets areal, må kun etableres efter forud indhentet tilladelse fra amtsrådet i hvert enkelt tilfælde, jfr. vandløbslovens § 69.

5.5 Beplantning.

Eksisterende bevoksning langs vandløbet skal normalt bevares af hensyn til den begrænsende effekt på grødevæksten og de miljømæssige fordele ved bevoksningerne.

5.6 Fredningsbestemmelser.

Deklaration af 11. juli 1929 om at der ikke uden de påtaleberechtigedes samtykke kan bebygges nogen del af arealet, forandre den landskabelige karakter væsentlig og blivende ved rydning af skov (heri naturligvis ikke indbefattet de af almindelig forstmæssig drift følgende foranstaltninger), ved ændring i åens nuværende naturlige og bugtede løb gennem engstrækningerne eller ved anden forandring af engstrækningernes naturlige karakter, anlæg af vandingsgrøfter og deslige, er dog ejeren forbeholdt. De omhandlende strækninger kan ses i deklARATIONEN.

5.7 Okkerpotentielle områder.

På kortbilag 2 er vist de arealer i oplandet til den af regulativet omfattede vandløbsstrækning, der af Miljøstyrelsen er udpeget som okkerpotentielle. I disse områder må der ikke påbegyndes nye eller ændrede udgrøftninger og dræninger, før amtsrådets tilladelse foreligger, jfr. § 2 i lov nr. 180 af 8. maj 1985 om okker.

6. BESTEMMELSER OM SEJLADS

6.1 Der er indført totalt sejladsforbud på hele den af nærværende regulativ omfattede vandløbsstrækning, jævnfør dog pkt. 6.4.

6.2 Sejladsforbudet gælder ikke for vandløbsmyndighedens sejlads i forbindelse med tilsyn og vedligeholdelse og ej heller for personer eller foreninger, der med fiskerimyndighedernes tilladelse udøver fiskepleje (elektrofiskeri o.l.) i vandløbet.

6.3 Den, der lovligt spærrer for sejlads som nævnt i pkt. 6.2, skal anvise anden adgangsvej over sin ejendom.

6.4 Personer, der tidligere har udøvet sejlads på omhandlende strækning kan dog efter forudgående aftale med Vejle Amt udøve sejlads i dokumenteret, hidtidigt omfang.

7. BREDEJERFORHOLD

7.1 På 2,0 m brede banketter langs vandløbets øverste kant kan der i landzone ikke gives tilladelse fra amtsrådet til dyrkning, jordbehandling, plantning, terrænændring, anbringelse af hegn og opførelse af bygværker eller foretages andet, der kan hindre eller vanskeliggøre vedligeholdelsesarbejdet og tilsynets færdsel.

7.2 De til vandløbet grænsende ejendommes ejere og brugere er i øvrigt pligtige at tåle de fornødne vedligeholdelsesarbejders udførelse, herunder transport af materialer og maskiner og disses arbejde langs vandløbets bredder, hvorved bemærkes, at arbejdsbæltet normalt ikke bliver over 8 m bredt.

Bygninger, bygværker, faste hegn, beplantninger, udgravninger og lignende anlæg af blivende art må ikke uden amtsrådets tilladelse anbringes øverste vandløbskant nærmere end 8 m.

7.3 I forbindelse med vedligeholdelse og tilsyn med vandløbet har vandløbsmyndigheden ret til færdsel på de til vandløbet førende adgangsveje.

7.4 De til vandløbet grænsende arealer må ikke uden amtsrådets tilladelse benyttes til løsdrift, medmindre der opsættes forsvarligt hegn langs med og mindst 1 m fra øverste vandløbskant.

Sådanne hegn er ejerne pligtige at fjerne inden 2 uger efter tilsynets meddelelse om, at det er nødvendigt af hensyn til maskinel udførelse af vedligeholdelsesarbejder.

7.5 I henhold til vandløbslovens § 6 må ingen bortlede vandet fra vandløbet eller foranledige, at vandstanden i vandløbet forandres eller vandets frie løb hindres.

Regulering, herunder rørlægning af vandløbet, må kun finde sted efter amtsrådets bestemmelse.

I det hele taget må ingen uden tilladelse fra amtsrådet foretage foranstaltninger ved vandløbet med anlæg, hvorved tilstanden ved disse kommer i strid med bestemmelserne i dette regulativ, vandløbsloven eller anden lovgivning.

7.6 Vandløbet eller strækninger af dette må ikke tilføres faste stoffer, haveaffald eller lignende, der foranlediger aflejringer i vandløbet eller forurener dets vand, jfr. miljøbeskyttelseslovens § 27.

7.7 De tilgrænsende lodsejere kan uden tilladelse oppumpe vand fra vandløbet til kreaturvanding med mulepumpe eller eventuelt vindpumpe. Amtsrådet kan meddele tilladelse til indretning af egentlige vandingsteder. Anden vandindtagning må ikke finde sted uden tilladelse, jfr. vandforsyningslovens bestemmelser.

7.8 Nye tilløb og tilløb, der reguleres, skal normalt forsynes med en 5 m bred overkørsel ved udløbet til brug for transport af materiel, der anvendes til vandløbets vedligeholdelse.

7.9 Den på vandløbets areal værende afmærkning med kantpæle/skalapæle må ikke beskadiges eller fjernes. Sker dette, er den for beskadigelsen eller fjernelsen ansvarlige pligtig at bekoste retableringen.

7.10 Beskadiges vandløbet, diger, bygværker eller andre anlæg ved vandløbet eller foretages foranstaltninger i strid med vandløbsloven, kan amtsrådet meddele påbud om genoprettelse af den tidligere tilstand.

8. VEDLIGEHOJDELSE

8.1 Amtsrådet afgør, om vedligeholdelsen skal udføres i entreprise eller ved egen foranstaltning.

8.2 Vandløbet vedligeholdes af amtsrådets Forvaltning for Teknik og Miljø.

8.3 Vandløbet er i amtsrådets recipientkvalitetsplan af januar 1985 med tillæg 1989 målsat

Fra Fårup Sø til Hobballe Mølle:

Laksefiskevand. B2

Fra Hobballe Mølle til Grejs Bæk:

Særligt naturvidenskabeligt interesseområde. A

Fra Grejs Bæk til Grejsdalens renseanlæg:

Gyde- og yngelopvækstområde for laksefisk. B1

Fra Grejsdalens renseanlæg til Stokkebroen:

Laksefiskevand. B2

8.4 Amtsrådet har med udgangspunkt i nærværende regulativs redegørelser besluttet, at vedligeholdelsen af de enkelte vandløbsstrækninger skal udføres således, at vandløbets fysiske tilstand er i overensstemmelse med de krav, den målsatte anvendelse stiller hertil.

I konsekvens heraf er følgende vedligeholdelsesprincipper besluttet :

Vandløbet henligger som naturvandløb, og vedligeholdelsen skal tilsigte at bevare den naturlige tilstand i vandløbet, idet de i afsnit 3.2 angivne dimensioner skal betragtes som retningsgivende.

Vandføringsevnen må ikke forringes mere end svarende til en generel bundhævning på 10 cm.

Eventuelle vedligeholdelsesarbejder kan udføres med maskine, hvor de praktiske muligheder er til stede. Opgravning af bund og sider foretages kun i begrænset omfang, og dersom lokale aflejringer eller udgroninger m.v. forårsager oversvømmelse på dyrkede arealer.

Skæringen foretages i givet fald således, at mindst 20 % af grødevæksten bevares af hensyn til vandløbets dyreliv. Grøden efterlades fortrinsvis langs vandløbets sider.

Opsamling af den afskårne grøde foretages enten lokalt langs vandløbet eller hvor de praktiske muligheder i øvrigt er til stede.

Særlige bestemmelser for A målsatte vandløb:

Vedligeholdelse skal så vidt muligt undgås og under alle omstændigheder udføres så skånsomt som muligt. En eventuel grødeskæring skal udføres skånsomt og må kun skæres i en bredde på max. 1/3 af den i regulativet fastsatte bundbredde. Hvis ikke særlige forhold, f.eks. blød bund eller stor dybde betinger andet, skal grødeskæringen udføres med le og så skånsomt som muligt.

- 8.5 Ved tilrettelæggelsen af vedligeholdelsesarbejderne skal ulemper, som ejere og brugere skal tåle, jfr. vandløbslovens § 28, søges fordelt ligeligt på begge sider af vandløbet.

Vandløbsmyndigheden vil fjerne det opgravede materiale i det bymæssige område. Lodsejerne skal tåle tilstedeværelsen af større entreprenørmateriel.

- 8.6 Udbedring af bygværker og skråningssikringer skal fortrinsvis ske uden for perioden maj - oktober.

Den fra oprensningen hidrørende fyld m.v., der fremkommer ved vandløbenes regulativmæssige vedligeholdelse, er brugerne af de tilstødende jorder pligtig at fjerne mindst 5 m fra vandløbskanten eller at sprede i et ikke over 10 cm tykt lag inden hvert års 1. maj.

Det påhviler den enkelte ejer eller bruger selv at undersøge, om der er oplagt fyld, som skal fjernes eller spredes. Undlader en ejer eller bruger at fjerne fyldet, kan amtsrådet efter 2 ugers skriftlig varsel til ejeren eller brugeren lade arbejdet udføre på den pågældendes bekostning.

8.7 Lodsejere eller andre med interesse i vandløbet, der måtte finde vandløbets vedligeholdelsestilstand eller specielle forhold vedrørende vandløbet utilfredsstillende, kan rette henvendelse herom til amtsrådet.

8.8 Bestemmelserne for stemmeværket ved Fårup Sø er indholdt i afvandingskommissionskendelsen af 19.12.1940 vedrørende regulering af Grejs Å samt i overenskomst af 16.5.1966 vedrørende vandstanden i Fårup Sø og udøvelse af fiskeri ved stemmeværket.

Stemmeværket er beliggende på matr. nr. 1 ag Fårupgård Hovedgård, Jelling og ejes af nedennævnte 6 mølle- og fabriksejere, idet pasning og vedligeholdelse af stemmeværket påhviler disse, og udgifterne hertil fordeles efter nedenstående partsnøgler.

For samme 5 mølle- og fabriksejere er der pålagt et sær- bidrag til vedligeholdelse af Grejs Å på strækningen fra Fårup Sø til gl. kantpæl 12 (st. 3182) oven for Hobballe Mølle efter følgende bestemmelser.

I henhold til overlandvassenskommissionskendelse af 16. november 1955 afholder Hobballe Mølle forlods 15 % af udgifterne.

I henhold til afvandingskommissionskendelse af 19 december 1940 afholdes 40 % af de resterende udgifter efter følgende partsfordeling:

Hoballe Mølle	360 parter
Grejs Mølle	175 -
Elektromøllen	175 -
Holms Mølle	225 -
Wittrups Tæppefabrik A/S	270 -
Overgået til Vejle Amt	786 -

I alt 1991 parter

Formålet med stemmeværket er at regulere afstrømningen fra Fårup Sø, således at den bliver mest mulig konstant (ca. 400 l/s). Det er herunder tilladt at sænke vandstanden i søen til kote 47,48, ligesom det under tøbrud er tilladt efter skøn af Vejle Kommune, Teknisk Forvaltning i forbindelse med amtsrådets Forvaltning for Teknik og Miljø at hæve vandstanden til kote 48,48.

Der er i stemmeværkets nordvestre fløjmur anbragt flodemålmærker i højderne 47,48 - 48,18 - 48,48.

Stemmeværksejerne er fritaget for ansvar ved flodemålernes overskridelse og vandførningens forøgelse, når alle stigbord rettidigt er helt trukket, selv om afstrømningen derved forøges ud over det påregnede.

9. TILSYN

Tilsynet med vandløbet udføres af Vejle Amtsråd.

Amtet fører tilsyn over vandløbet, og der kan træffes aftale om tilsyn, dersom lodsejerudvalg, naturfredningsforening eller lign. organisation ønsker det.

10. REVISION

Dette regulativ skal senest optages til revision inden 10 år fra datoen for dets vedtagelse.

11. REGULATIVETS IKRAFTTRÆDEN

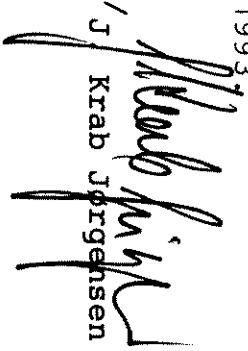
Regulativet har været bekendtgjort og fremlagt til gennemsyn i mindst 8 uger med adgang til at indgive eventuelle indsigelser og ændringsforslag inden den 20. november 1992.

Regulativet er herefter vedtaget af amtsrådet for Vejle Amt den 18. januar 1993.

Regulativet træder i kraft fra datoen for dets vedtagelse.

VEJLE AMTSRÅD, den 18. januar 1993


Erling Tiedemann


Krab Jørgensen

BILAG NR. 1

t11 regulativ for Grejs Å
Fårup Sø - Stokkebroen
Amtsvandløb nr. 12.
1 Vejle Amt

REDEGØRELSE FOR GRUNDLAGET FOR OG KONSEKVENSERNE AF
REGULATIVET.

Indhold:	side
1. Regionplan	2
1.1 Recipientkvalitetsplan	3
1.2 Vandindvindingsplan	4
1.3 Fredningsplan	5
1.4 Landbrugspan	6
2. Afvandingsforhold	7
3. Fiskerimæssige forhold	7

1. REGIONPLAN.

I regionplan 1989, der er godkendt af Vejle Amtsråd den 22. december 1989, er angivet følgende:

Den detaljerede planlægning af det åbne land forestås af amtsrådet som planlægningsmyndighed gennem sektorplanlægning for jordbrug, fredning, råstoffer, vandindvinding, vandforsyning og recipientkvalitet.

Gennem fastlæggelse af overordnede retningslinier i regionplanen afvejes interessemodsætningerne i det åbne land mod hinanden og samlet over for arealanvendelse til bymæssige formål, veje og lignende.

De i recipientkvalitetsplanen angivne målsætninger er fastsat således, at vandføringssevnen sikres, samtidig med at de miljømæssige interesser kan tilgodeses.

Det forudsættes således, at der sker ændringer af vandløbsvedligeholdelsen til vandløbspleje i de til fiskevand målsatte vandløb.

Ved vandløbspleje tages der de nødvendige hensyn til fauna, herunder fiskebestand i forbindelse med oprensning og grødeskæring.

1.1 Recipientkvalitetsplan.

I recipientkvalitetsplanen 1985 med tillæg 1989, der er godkendt af Vejle Amtsråd den 22. december 1989, er angivet følgende:

Recipientkvalitetsplanens planperiode omfatter tidsrummet til og med 1996 - i planen benævnt handlingsperioden.

I recipientkvalitetsplanen er Grejs Å målsat således:

Særligt naturvidenskabeligt interesseområde	St. 3697 - 9940
Gyde og yngelovpækstområde for laksefisk:	St. 9940 - 12137
Laksefiskevand:	St. 0 - 3697
	St. 12137 - 15805

For strækningen, der er målsat som særligt naturvidenskabeligt interesseområde, gælder:

Vedligeholdelse skal så vidt muligt undgås og under alle omstændigheder udføres så skånsomt som muligt. En eventuel grødeskæring skal udføres skånsomt og må kun skæres i en bredde på max. 1/3 af den i regulativet fastsatte bundbredde. Hvis ikke særlige forhold f.eks blød bund eller stor dybde, betinger andet, skal grødeskæringen udføres med le og så skånsomt som muligt.

For strækningen, der er målsat som gyde- og yngelopvækstområde for laksefisk, gælder:

Grødeskæringen bør, såfremt det under hensyn til vandstanden er muligt, udsættes til ultimo juli/primø august af hensyn til de spæde fiskeyngel. Grødeskæringen tilstræbes udført på en sådan måde, at bundens sten og grus (gydegruset) ikke forstyrres.

For strækningen, der er målsat som laksefiskevand, bør vedligeholdelsen i princippet udføres som i vandløb, der er målsat som gyde- og yngelopvækstområde for laksefisk, selv om laksefiskevande dog er knap så følgeromme over for vedligeholdelse.

Generelt gælder, at i vandløb, hvor vanddybden er for stor til manuel grønnskæring, eller hvor det af andre årsager findes formålstjenligt, udføres grønnskæringen med grønnskæringsbåde.

Eventuel oprensning bør fortrinsvis udføres i august-september, og opgravning bør så vidt muligt undgås i ørredernes gydebanker. Overhængende brinker, sten og rødder i vandløbet bør så vidt muligt bevares.

1.2 Vandindvindingsplan.

I vandindvindingsplanen, der er godkendt af Vejle Amtsråd den 20. december 1985, er angivet følgende:

Til sikring af vandløbenes kvalitet er der i recipientkvalitetsplanlægningen fastsat målsætninger for hvilken vandløbstilstand, der ønskes opnået, herunder vil der senere blive angivet, hvilken restvandføring, der ønskes opretholdt i medianminimumsituationen.

Den vandføring, der er nødvendig for opretholdelse af en fastsat målsætning for et vandløbssystem, benævnes den målsatte vandføring.

Den målsatte vandføring danner grundlag for vurdering af grund- og overfladevandsressourcens størrelse på den måde, at der maksimalt kan tillades indvundet en vandmængde, der ikke giver anledning til vandføringsreduktioner, der bringer vandføringen under den målsatte vandføringsværdi.

Det er amtets hensigt at foretage en konkret vurdering af hvert enkelt større vandløb, og hvilken vandløbspåvirkning der ud fra specielt hensynet til recipientkvaliteten kan accepteres.

1.3 Fredningsplan.

I fredningsplanen, der er godkendt af Vejle Amtsråd den 20. december 1985, er angivet følgende:

Grejs Å er omfattet af naturfredningslovens § 43, hvorefter ændringer af vandløbets åbne forløb kun må ske med tilladelse fra amtsrådet. Denne paragraf er nu erstattet af naturbeskyttelseslovens § 3. Sædvanlige vedligeholdelsesarbejder kræver ikke tilladelse.

Endvidere er vandløbets omgivelser omfattet af naturfredningslovens § 47 a, hvorefter der er fastsat å-beskyttelseslinje på 150 m fra vandløbet. Denne paragraf er nu erstattet af naturbeskyttelseslovens § 16.

Landskabet, som Grejs Å forløber igennem indtil Keglebæks tilløb, er karakteriseret som henhørende under de særligt værdifulde landskaber og som friluftsområde og er prioriteret som beskyttelsesområde for plante- og dyreliv. Fra Keglebæks tilløb til Stokkebro er vandløbet beliggende i byområde.

1.4 Landbrugsplan.

I landbrugsplanen, der er godkendt af Vejle Amtsråd den 20. december 1985, er angivet følgende:

Området indtil Kegløbæks tilløb er karakteriseret som skov, marginaljorder og jorder, der ikke udnyttes jordbrugsmæssigt. Fra Kegløbæks tilløb til Stokkebro er vandløbet beliggende i byområde.

2. AFVANDINGSFORHOLD.

Det topografiske afstrømningsopland for den af regulativet omfattede vandløbsstrækning udgør ved strækningens begyndelsespunkt ca. 14 km² og ved strækningens endepunkt ca. 81 km².

Strækningen fra Fårup Sø til Hobballe Mølle er uddybet, udvidet og reguleret. (Afvandingskommissionskendelse af 19. december 1940).

3. FISKERIMÆSSIGE FORHOLD.

For Vejle Å's vandsystem er der af Fiskeriministeriets Ferskvandsfiskerilaboratorium udarbejdet en udsætningsplan i 1991.

For Grejs Å er anført følgende:

Fra Fårup Sø og til Hobballe Mølle er strækningen ret langsomtflydende, vandet noget uklart på grund af søen og ikke egnet til udsætning, men det formodes at ørreder kan passere her.

Mølleopstemningen ved Hobballe Mølle er impassabel for opgangsrørred. Nedtræk er mulig, men kunne forbedres væsentligt, såfremt afgitring til turbine blev flyttet oven for bro - og ikke som nu neden for bro. Samtidig burde der udskæres en ungfiskesluse i øverste stemmeplanke.

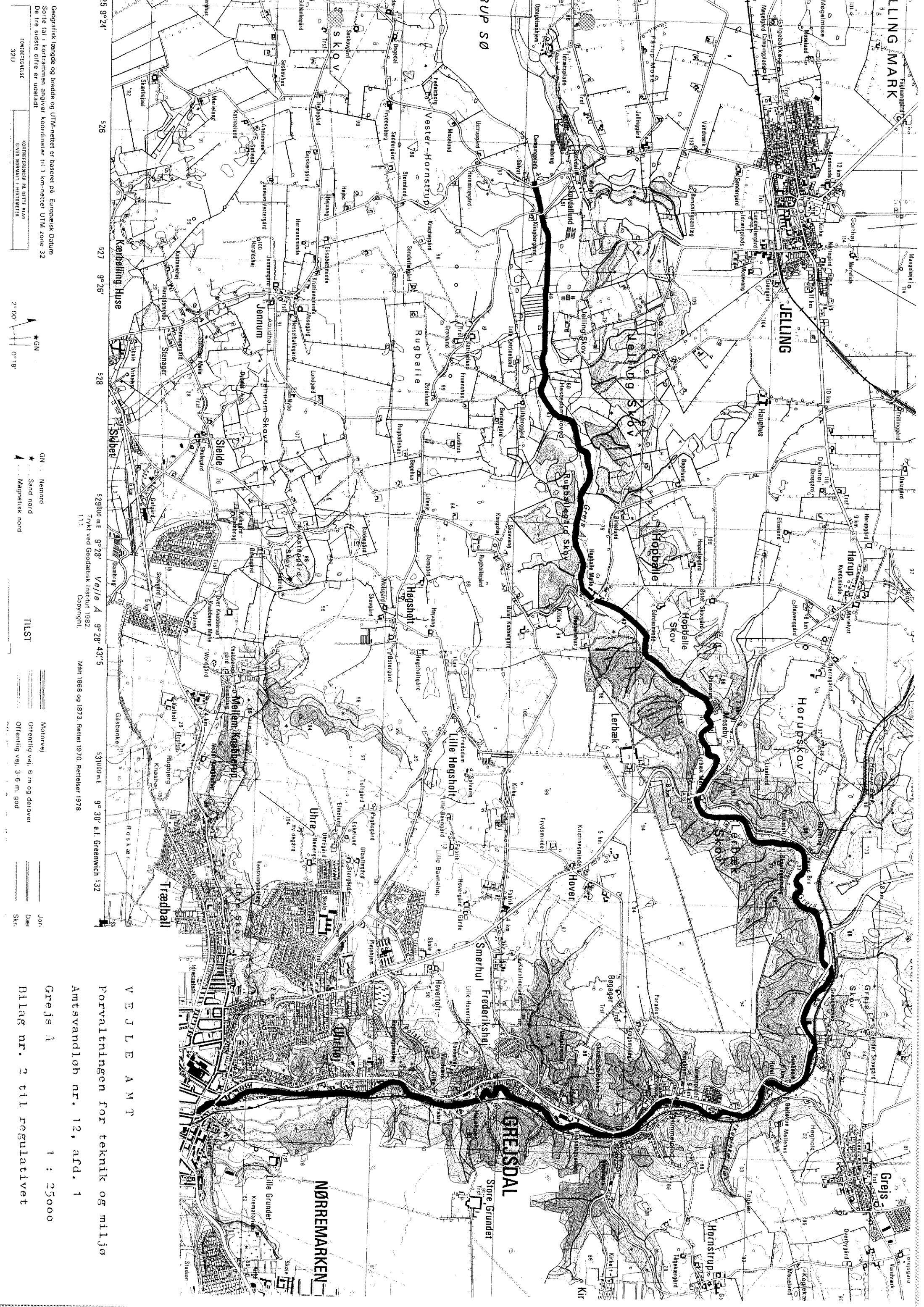
Længde: 3,2 km, gbr.: 4,5 m dybde: 10-50 cm.

Ikke udsætningsvand.

Åen er på sit videre forløb til Vejle Å en glimrende ørredbiotop. Ved befiskning blev her fundet en god og varieret ørredbestand, hvor mindst 3 årgange var repræsenteret. Endvidere blev en enkelt havørred fanget.

Den fundne ørredbestand bør suppleres med udsætning.

Længde: 10,8 km, gbr.: 5,4 m, dybde: 30-60 cm.
Her udsættes: 3000 stk. 1-årsfisk.



Geografisk længde og bredde og UTM-nettet er baseret på Europæisk Datum
 Sorte tal i kortrammen angiver koordinater til 1 km-nettet UTM zone 32
 De tre sidste cifre er udeladt

ZONEFÆRSELSET
 32U

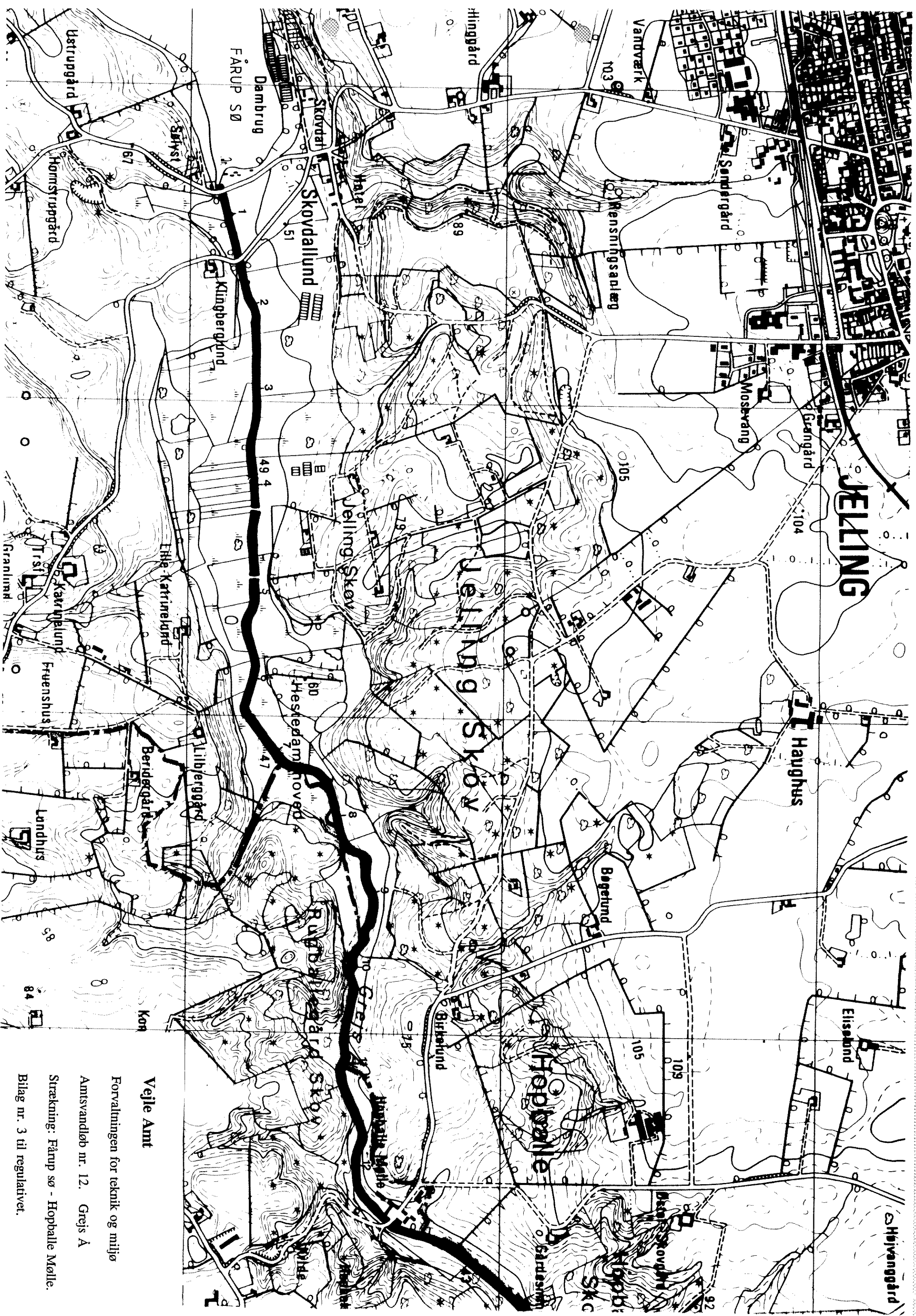
KORTFÆRSELSEN PÅ DETTE BLAD
 GIVES NORMALT I METROMETRIS

GN Netmål
 * Sand nord
 ▲ Magnetisk nord

TILST
 Motorvej
 Offentlig vej, 6 m og derover
 Offentlig vej, 3,6 m, god
 Jor
 Dan
 Sk.

V E J L E A M P
 Forvaltningen for teknik og miljø
 Amtsvandløb nr. 12, afd. 1
 Grejs Å 1 : 25000
 Bilag nr. 2 til regulativet

Målt 1868 og 1873. Retret 1970. Retretter 1978.
 Trykt ved Geodætisk Institut 1982
 Copyright 111
 529000 m.e. 9°28' Veile A 9°28' 43" 5
 531000 m.e. 9°30' 01" Greenwich 532



JELLING

J. Haughus

Hoppalle

Vejle Amt

Forvaltningen for teknik og miljø

Amtsvandløb nr. 12. Grejs Å

Strækning: Fårup sø - Hoppalle Mølle.

Bilag nr. 3 til regulativet.