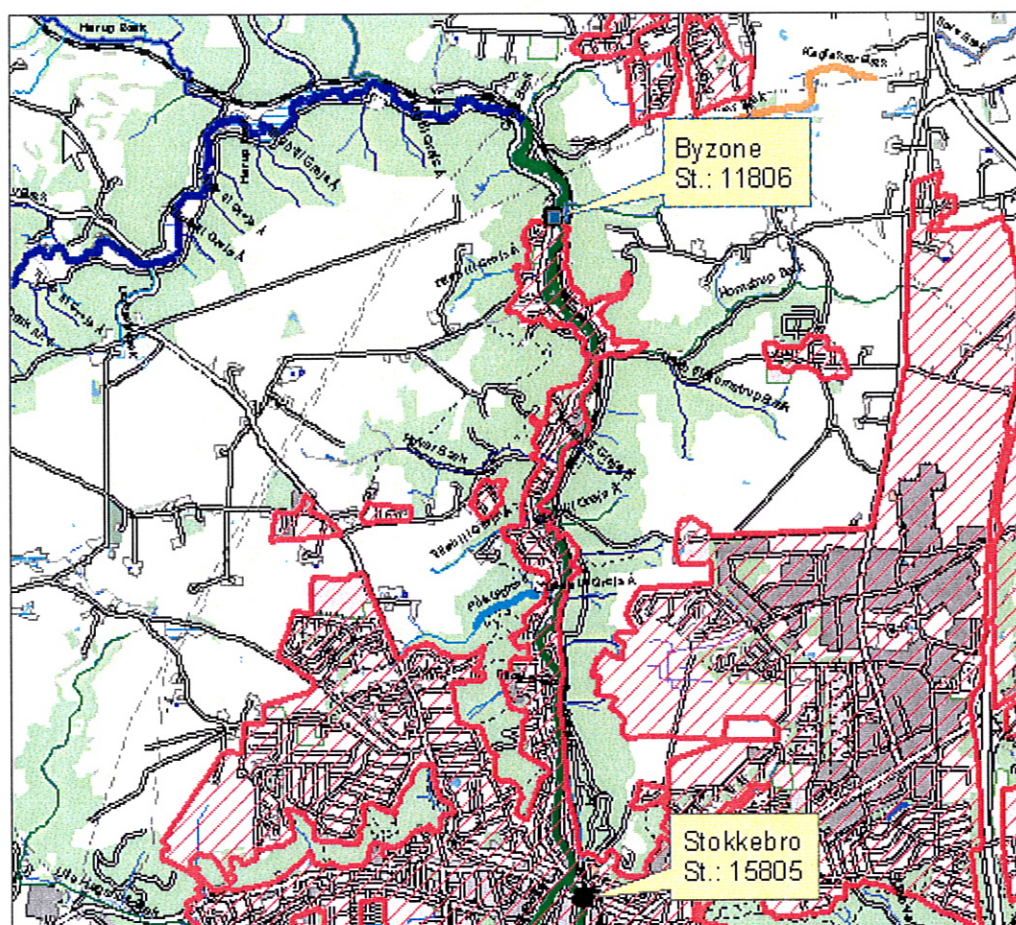


Grejs Å

fra st. 11806 (ved bygrænsens start) til Stokkebro (vejbros ved Vesterbrogade)

TILLÆGSREGULATIV 26. OKTOBER 2009



J.nr. 06.02.11-P24-8-09

Udarbejdet af
Vejle Kommune
Natur- og Miljøforvaltningen
Skolegade 1
7100 Vejle

Baggrund

Længden af Grejs Å fra stemmeværket i Fårup Sø til Stokkebro i Vejle By er ca. 15,8 km, hvoraf 4 km løber gennem Vejle By. Brinkerne gennem byen er typisk kantsikret, idet de fleste brinker indgår som en del af bredejernes haveanlæg eller som støttemure for udhuse eller lignende. Mange af kantsikringerne har i en lang årrække været i meget dårlig forfatning, og grundejere har udført kantsikring på forskellig vis med varierende materialer, og flere steder har kantsikringen medført en gradvis udbygning i vandløbets profil.

Med tillægsregulativet ønsker Vejle Kommune en præcisering af det gældende regelgrundlag indenfor området samtidig med, at kommunen ønsker, at fremtidige anlæg og renoveringer af brinksikringer, samt etableringer af nye bygninger foretages mest hensigtsmæssigt i forhold til vandløbets evne til at føre de forventede øgede nedbørmængder.

Grejs Å skal vedligeholdes som naturvandløb jf. gældende regulativ. Sikring af vandløbsbrinker modvirker vandløbets naturlige mæandring og mulighed for at gå over sine bredder og dermed intensionerne om et naturvandløb. Da vandløbsbrinkerne inden for bygrænsen ofte indgår i haveanlæg eller som støttemure, kan det være hensigtsmæssigt for den enkelte bredejer at brinksikre, selvom det dog ikke tjener et offentligt formål.

Bredejerne er ansvarlige for forholdene omkring brinkerne mod åen. Ved fiksering af vandløbet gennem brinksikring er der tale om en regulering af vandløbet, der skal godkendes efter vandløbslovens § 17, ligesom reguleringen kræver dispensation efter naturbeskyttelseslovens § 3.

Tillægsregulativet omfatter udelukkende forhold der vedrører bredejernes forpligtigelser i forhold til brinksikring, og kun på den angivne strækning. For den øvrige del af Grejs Å, gælder det eksisterende regulativs bestemmelser omkring bredejerforhold.

Øvrige afsnit i regulativet for Grejs Å, 1993 ændres ikke, og er således fortsat gældende for den berørte strækning. Da dimensioner og vedligeholdelsen af vandløbet er uændrede i forhold det gældende regulativ, indeholder tillægsregulativet ikke yderligere beregninger af de afvandingsmæssige konsekvenser.

Grundlag for tillægsregulativet

Tillægsregulativet er udarbejdet på grundlag af:

- Lov om vandløb nr. 1043 20/10 2008
- Bekendtgørelse nr. 1437 af 11/12 2007 om regulativer for offentlige vandløb.
- Vandløbsregulativ for Grejs Å, Amtsvandløb nr. 12 i Vejle Amt, 1993

Betegnelse af vandløbet

Tillægsregulativet omfatter Grejs Å på den del af vandløbet, der er beliggende fra st. 11806 (ved bygrænsen) til Stokkebro ved Vesterbrogade, st. 15805, i alt 3999 m. – se kortbilag på forsiden.

Vandløbet er offentligt og administreres af Vejle Kommune.

Bredejerforhold

1. Indenfor bygrænsen er vandløbet ikke omfattet af bestemmelsen om 2 m brede bræmmer jf. vandløbslovens § 69. Ved enkelte matrikler beliggende i landzone skal der fortsat opretholdes en bræmme langs vandløbet på 2 m, hvor der ikke må foretages dyrkning, jordbehandling, terrænregulering, plantning eller opførelse af bygværker.
2. Efter vandløbslovens § 6 må ingen, uden tilladelse, bortlede vand fra vandløbet, ændre vandstanden i vandløbet eller hindre vandets frie løb. Ingen må uden kommunalbestyrelsens tilladelse indvinde vand fra vandløbet.
3. Regulering af vandløbet må ikke finde sted uden vandløbsmyndighedens tilladelse jf. § 17 i vandløbsloven. Ved regulering af et vandløb forstås ændring af vandløbets skikkelse, herunder vandløbets forløb, bredde, bundkote og skråningsanlæg jf. § 16 i vandløbsloven.
4. Bredejere er ansvarlige for den nødvendige brinksikring mod åen. Såfremt skråningsanlægget er naturligt eller anlagt i anlæg 1 (1:1) eller fladere, kan vandløbsmyndigheden efter aftale overtage vedligeholdelsen af brinksikringen.
5. Alle fremtidige anlæg eller større renoveringer af brinksikringer (større end 20 % af egen parcel's strækning langs åen) skal godkendes af vandløbsmyndigheden.

Ved anlæggelse af nye skråningsanlæg eller større renoveringer af eksisterende brinksikringer skal der anvendes marksten/natursten til sikring af vandløbsbrinkerne. Der må ikke anvendes andre materialer f.eks. belægningssten, pæle, trådnet, afklippede grene eller lignende. Skråningsanlæggene etableres med anlæg 1 (1:1) eller fladere og anlægges efter vandløbsmyndighedens anvisning. Kun i specielle tilfælde, hvor forholdene ikke tillader udbygning af skråningsanlæg, kan der tillades etablering af stejlere kantsikringer i andre materialer end natursten.

Mindre vedligeholdelse (mindre end 20 % af strækningen, egen parcel) af eksisterende skråningsanlæg kan udføres uden tilladelse såfremt der anvendes natursten, og således at vandløbsprofilen og skråningsanlægget ikke ændres. Ved mindre vedligeholdelse af eksisterende kantsikringer må disse foretages, såfremt der ikke anvendes trådnet, tagplader, afklippede grene og andre ustabile materialer.

6. Bredejere er ansvarlige for årligt i august – november at fjerne planter og træer, som kan skade kantsikringens stabilitet. Bredejere er ligeledes ansvarlige for, til enhver tid at fjerne træer og buske i kantsikringen, der er væltet eller er i fare for at vælte ned i åen og dermed hindre åens frie løb. Ved manglende fjernelse af planter og træer kan vandløbsmyndigheden give påbud om fjernelse af disse. Efterkommes et påbud ikke inden for den fastsatte frist, kan vandløbsmyndigheden foretage det fornødne på den forpligtedes regning jf. vandløbslovens § 54.
7. Bredejere er ansvarlige for, til enhver tid at fælde træer i skråningsanlæg med anlæg 1 (1:1) eller fladere, som er væltet eller er i fare for at vælte ned i åen og dermed hindre åens frie løb. Ved manglende fjernelse af planter og træer kan vandløbsmyndigheden give påbud om fjernelse af disse. Efterkommes et påbud ikke inden for den fastsatte frist, kan vandløbsmyndigheden foretage det fornødne på den forpligtedes regning jf. vandløbslovens § 54.
8. Broer, spange, overkørsler og lignende må ikke ændres eller anlægges uden kommunalbestyrelsens tilladelse jf. vandløbslovens § 47.
9. Vandløbet må ikke tilføres faste stoffer, haveaffald, spildevand, okkerholdigt drænspelevand eller andre væsker, der kan forurene eller skabe aflejringer i vandløbet, jf. miljøbeskyttelseslovens § 27. Anbringelse af kompostbeholdere skal ske på en sådan måde, at vandstanden på intet tidspunkt kan nå beholderen.
10. Hvis vandløbet eller dertil hørende anlæg beskadiges, eller der foretages foranstaltninger i strid med vandløbsloven, herunder ændring af skråningsanlæg, kan vandløbsmyndigheden give påbud om at genoprette den tidligere tilstand. Efterkommes et påbud ikke inden for den fastsatte frist, kan vandløbsmyndigheden foretage det fornødne på den forpligtedes regning jf. vandløbslovens § 54.
11. Er der fare for betydelig skade på grund af usædvanlige hændelser eller vejræssige forhold, kan kommunalbestyrelsen foretage det fornødne til afværgelse af skaden uden påbud og for den forpligtedes regning jf. vandløbslovens § 55.
12. Udløb fra drænledninger skal udføres og vedligeholdes således, at de ikke gør skade på vandløbets bund og skråninger. Udløbene placeres minimum 10 cm over den eksisterende bund. Udledning af overfladevand (eks. tagvand og vand fra befæstede arealer) må ikke ske uden vandløbsmyndighedens godkendelse.
13. Der må ikke nedlægges kabler, rørledninger eller lignende i vandløbet uden vandløbsmyndighedens tilladelse jf. Bekendtgørelsen om vandløbsregulering og -restaurering § 9 stk. 2.
14. Ved vedligeholdelse og tilsyn har vandløbsmyndigheden eller dennes repræsentanter ret til at færdes langs vandløbet. Denne ret gælder også for materiel eller transport-

midler, der er nødvendige ved udøvelsen af disse arbejder jf. § 28 og § 57 i vandløbsloven. Bredejere må være indstillet på, at beplantning indenfor 1-2 m fra kronekanten kan blive beskadiget ved vedligeholdelsesarbejde.

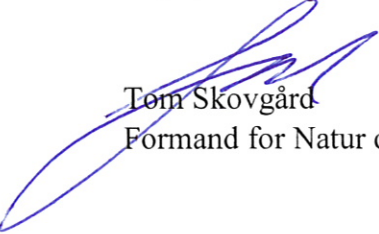
15. Langs hver matrikel, hvor der ikke allerede er etableret skråningsanlæg i anlæg 1, må der ikke uden vandløbsmyndighedens tilladelse anbringes bygninger, bygværker og lignende anlæg i en afstand nærmere åen end hvad der svarer til højden fra vandløbets bund til vandløbets øverste kant.

Tillægsregulativets ikrafttræden.

Tillægsregulativet har været bekendtgjort og fremlagt for offentligheden til gennemsyn i 8 uger med mulighed for at indgive evt. indsigelser eller ændringsforslag inden den 30. september 2009.

Tillægsregulativet er vedtaget Natur- og Miljøudvalget for Vejle Kommune den 26. oktober 2009, og træder i kraft fra datoen for vedtagelsens offentliggørelse, som er 4. november 2009.

Vejle, den 26. oktober 2009.



Tom Skovgård
Formand for Natur og Miljøudvalget



Egon Dall
Miljødirektør