

Rensning af spildevand i det åbne land

Information til borgerne
om renseløsninger
og anlægstyper

April 2018



vejle
KOMMUNE

Spildevand i det åbne land

I mange år har der været øget fokus på at mindske forureningen af vores vandløb og søer. Renseanlæggene er blevet bedre til at rense spildevandet fra byer og industriområder, og landbrugene er blevet bedre til at hindre udvaskning af næringsstoffer fra marker og møddingpladser.

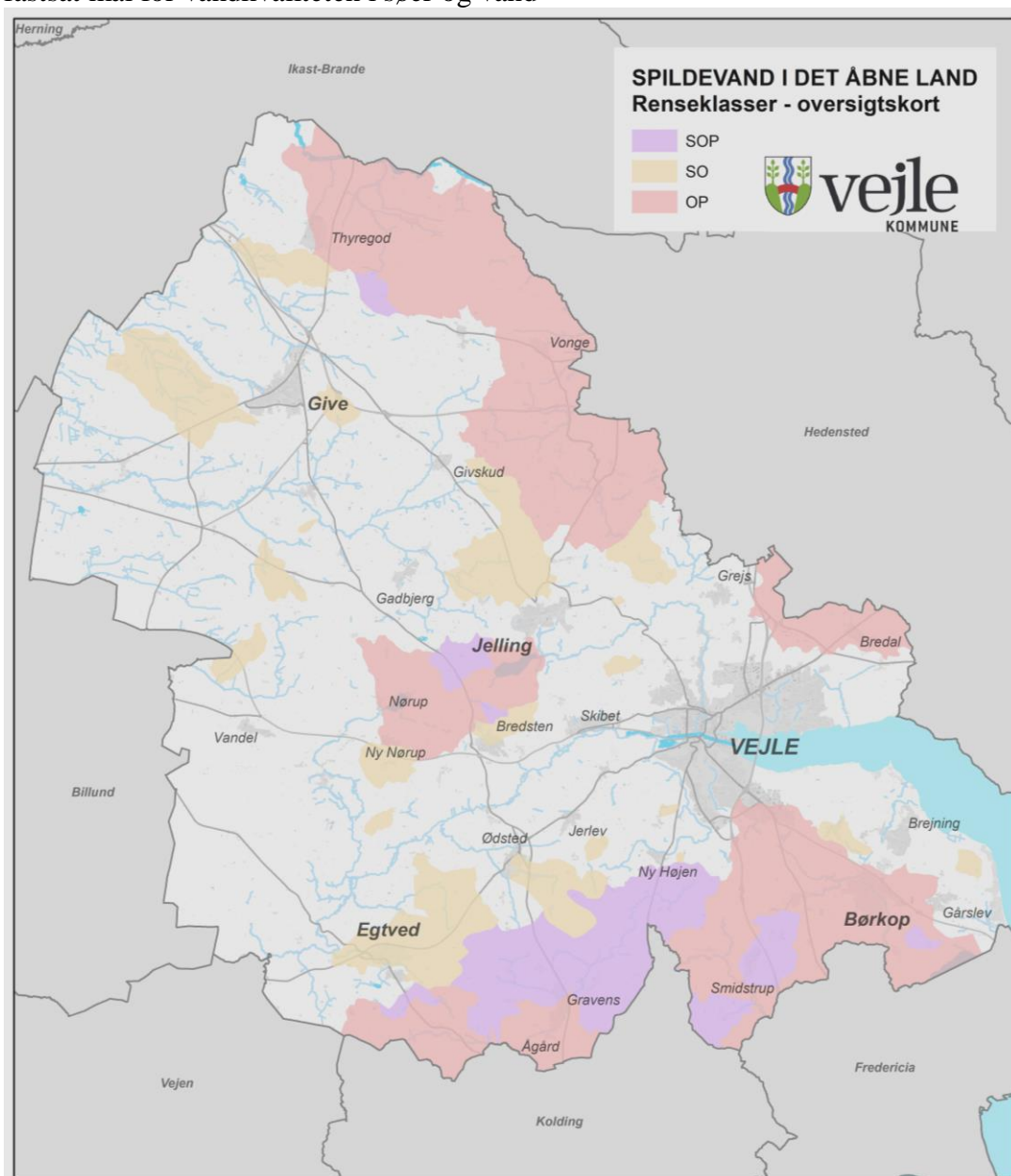
Men der udledes stadig for mange næringsstoffer til vandmiljøet, og en stor del kommer fra ejendomme i det åbne land, som udleder dårligt rensset husspildevand fra køkken, bad og toilet.

Det tidligere Vejle Amt har i Regionplanen fastsat mål for vandkvaliteten i søer og vand-

løb. Siden har amtet samt miljøstyrelsen gennem vandplanerne, udpeget de søer og vandløb som er påvirket af husspildevand og derfor ikke lever op til de fastsatte mål. Det er ejendomme i oplandet til disse søer og vandløb, som skal forbedre spildevandsrensningen.

De ejendomme, som skal have forbedret rensning, fremgår af spildevandsplanerne fra de tidligere kommuner (Børkop, Egtved, Give, Jelling, Vejle og Grejs sogn).

Efter kommunesammenlægningen i 2007 vedtog Vejle Kommune et tillæg, som omhandler spildevandsrensning i det åbne land.



Kort over Vejle Kommune med de områder, som er udpeget gennem regionsplanen og vandplanerne til at have forbedret spildevandsrensning.

Spildevandsplanen

Vejle Kommunes spildevandsplan er en sammenskrivning af planerne fra de tidligere kommuner (Børkop Kommune, Egtved Kommune, Give Kommune, Jelling Kommune, Vejle Kommune og for Grejs Sogn: Tørring-Uldum Kommune). Spildevandsplanen vedligeholdes gennem tillæg, som kan findes på kommunens hjemmeside.

Spildevandsplanen for det åbne land omhandler de områder, der ikke er kloakerede - det åbne land.

Formålet med planen er, at nedsætte udledning af næringsstoffer i oplande til vandløb og søer, hvor miljøkvalitetsmålene skal opfyldes.

Planen omfatter på nuværende tidspunkt ca. 2100 ejendomme, hvoraf nogle ligger i landsbyer, som vil blive kloakeret, men langt de fleste skal have forbedret eller etableret et spildevandsanlæg på ejendommen.

Afhængig af hvilket område en ejendom ligger i, skal rensklassen overholdes (se ovenstående kort). De forskellige rensklasser ses i nedenstående tabel.

Rensklasse	Rensning for
O	Organisk stof
SO	Organisk stof og ammoniak
OP	Organisk stof og fosfor
SOP	Organisk stof, ammoniak og fosfor

I Vejle Kommune skal alle ejendomme opfylde enten rensklasse SO, OP eller SOP, hvis ejendommen er udpeget med krav om forbedret spildevandsrensning.

Forvarsel og påbud

De ejendomme som ikke bliver kloakeret, og som samtidig er omfattet af den gældende spildevandsplan, vil først få et varsel om påbud og derefter et endeligt påbud om at forbedre spildevandsrensningen. Påbuddet indeholder en frist for, hvornår man skal have indsendt en ansøgning til kommunen, og en frist for hvornår anlægget skal være færdigt.

Medlem af Vejle Spildevand A/S

Når kommunen meddeler påbud i henhold til spildevandsplanen om forbedret rensning på en ejendom i det åbne land, skal der gives tilbud om et kontraktligt medlemskab af Vejle Spildevand A/S.

Kontraktligt medlemskab betyder, at hvis du vælger at betale tilslutningsbidrag og vandafledningsafgift vil Vejle Spildevand A/S etablere, drive og vedligeholde et spildevandsanlæg på din ejendom. Tilslutningsbidrag og vandafledningsafgift er de samme, som hvis ejendommen blev offentligt kloakeret. Du kan se de gældende takster på Vejle Spildevand A/S's hjemmeside www.vejlespildevand.dk. Derudover skal du selv betale for en ny bundfældningstank, evt. ny rørføring samt evt. separering af regn- og spildevand.

Hvis du ønsker medlemskab af den kommunale ordning skal du underskrive den kontrakt som er vedlagt forvarslet og fremsende den til Vejle Spildevand A/S.

Etablering af eget anlæg

Hvis du selv ønsker at etablere og drive et spildevandsanlæg på din ejendom, skal du kontakte en autoriseret kloakmester, som kan vejlede om hvilken type anlæg, der kan etableres på din ejendom.

Uanset hvilken type anlæg du vælger, skal du søge kommunen om tilladelse, inden du går i gang. Ofte vil det være kloakmesteren, som udfylder ansøgningen og sender den ind til kommunen. Selve anlægsarbejdet skal også udføres af en autoriseret kloakmester.

Etableringsomkostningerne svinger en del og afhænger bl.a. af, hvor på ejendommen et anlæg kan placeres. Det bedste er derfor at få kloakmesteren til at komme med et tilbud.

På de følgende sider kan du læse en kort beskrivelse af forskellige anlægstyper, men vær opmærksom på at ikke alle typer anlæg kan etableres på alle ejendomme. Ud over de nævnte anlæg er det også muligt at etablere et biologisk sandfilter, men da anlægget er forholdsvis dyrt og kun sjældent anvendes, er beskrivelsen frafalgt her. Du kan læse mere i Miljøstyrelsens vejledninger, som du finder på Vejle Kommunes hjemmeside.

Oversigt over de forskellige typer af spildevandsanlæg

Anlægstype	Pileanlæg	Nedsivningsanlæg	Minirenselanlæg	Beplantet filteranlæg	Samletank	Biologisk sandfilter
Opfylder rensklasse	SOP OP SO O	SOP OP SO O	Afhængig af typegodkendelse	(SOP) ⁽¹⁾ (OP) SO O	SOP OP SO O	(SOP) ⁽¹⁾ (OP) SO O
Udledning til	Ingen udledning	Jorden	Vandløb ⁽²⁾	Vandløb ⁽²⁾	Ingen udledning	Vandløb ⁽²⁾
Arealkrav	150-400 m ²	20-50 m ²	5 m ²	25 m ²	5 m ²	25 m ²
Anvendes ved høj grundvandsstand	Ja	Nej	Ja	Ja	Ja	Ja
Anvendes på lerjord	Ja	Nej	Ja	Ja	Ja	Ja
Vandafledningsafgift	0 kr./m ³	0,75 kr./m ³	1,65-2,40 kr./m ³	1,65-2,40 kr./m ³	0 kr./m ³	1,65-2,40 kr./m ³
Afstandskrav						
Vandindvindingsanlæg <u>med</u> drikkevandskvalitet som forsyner hhv. 10 eller flere ejendomme, 2-9 ejendomme eller 1 enkelt ejendom	50 m 30 m 15 m	300 m ⁽³⁾	50 m 30 m 15 m	50 m 30 m 15 m	50 m 30 m 15 m	50 m 30 m 15 m
Vandindvindingsanlæg <u>uden</u> drikkevandskvalitet	15 m	150 m ⁽³⁾	15 m	15 m	15 m	15 m
Vandløb, sø, hav, dræn, grøft eller mose	5 m	25 m	5 m	5 m	5 m	5 m
Beskyttet natur	25 m ⁽⁴⁾	100 m ⁽⁵⁾	25 m	25 m	25 m	25 m
Skel, vej	5 m	5 m	2 m	5 m	2 m	5 m
Beboelse og andre bygninger	5 m ⁽⁶⁾	5 m	Funderingsregler	5 m ⁽⁶⁾	Funderingsregler	5 m
Nedsivningsanlæg	2 m	50 m	2 m	2 m	2 m	2 m
Træer og anden bevoksning	-	3-6 m	-	3-6 m	-	-
Skråning over 250 promille	25 m	25 m	-	25 m	-	25 m

1. Beplantet filteranlæg og Biologisk sandfilter kan opgraderes til rensklasse OP eller SOP med fosforfældning i bundfældningstanken.
2. På minirenselanlæg vil der være krav om årlig analyse på udløbet, som skal sikre at anlægget overholder udlederkravet.
3. Afstanden mellem nedsivningsanlæg og vandindvindingsanlæg, som forsyner mindre end ti ejendomme kan nedsættes til 75 m, hvis de hydrogeologiske forhold (fx grundvandets strømningsretning) sandsynliggør, at nedsivningen kan ske uden risiko for forurening af vandindvindingsanlægget.
4. Pileanlæg kan ikke placeres nær naturområder, hvis der ikke i forvejen findes pil i området.
5. Afstanden mellem nedsivningsanlæg og beskyttet natur kan nedsættes til 25 m, hvis det vurderes, at anlægget ikke udgør en trussel mod naturtypen.
6. Ved placering af pileanlæg og beplantede filteranlæg bør afstanden til beboelse vurderes af hensyn til lugtgener.

Der må kun ledes husspildevand til anlæggene. Tag- og overfladevand skal håndteres på anden vis.

Bundfældningstanken

Fælles for alle anlæggene (undtaget samle-tank) er, at spildevandet først skal passere en godkendt bundfældningstank.

Den 1. januar 2011 kom der nye krav til bundfældningstanke. Det betyder, at eksisterende bundfældningstanke, som er etableret før 1. januar 2011, sandsynligvis ikke kan genbruges, når der etableres et nyt spildevandsanlæg.

De gældende krav til bundfældningstanken fremgår af spildevandsbekendtgørelsens § 30 (bek. nr. 1469 af 12. december 2017).

Tanken skal tømmes mindst én gang om året, så der ikke føres slam til spildevandsanlæg-

get. Alle bundfældningstanke i Vejle Kommune indgår i den kommunale tømningssordning.

De gældende regler for tømningssordningen fremgår af Regulativ for tømning af bundfældningstanke i Vejle Kommune. Regulativet kan ses på kommunens hjemmeside www.vejle.dk/spildevand.

De gældende takster for deltagelse i tømningssordningen kan ses på Vejle Spildevand A/S's hjemmeside www.vejlespildevand.dk. Betalingen opkræves via ejendomsskatten.

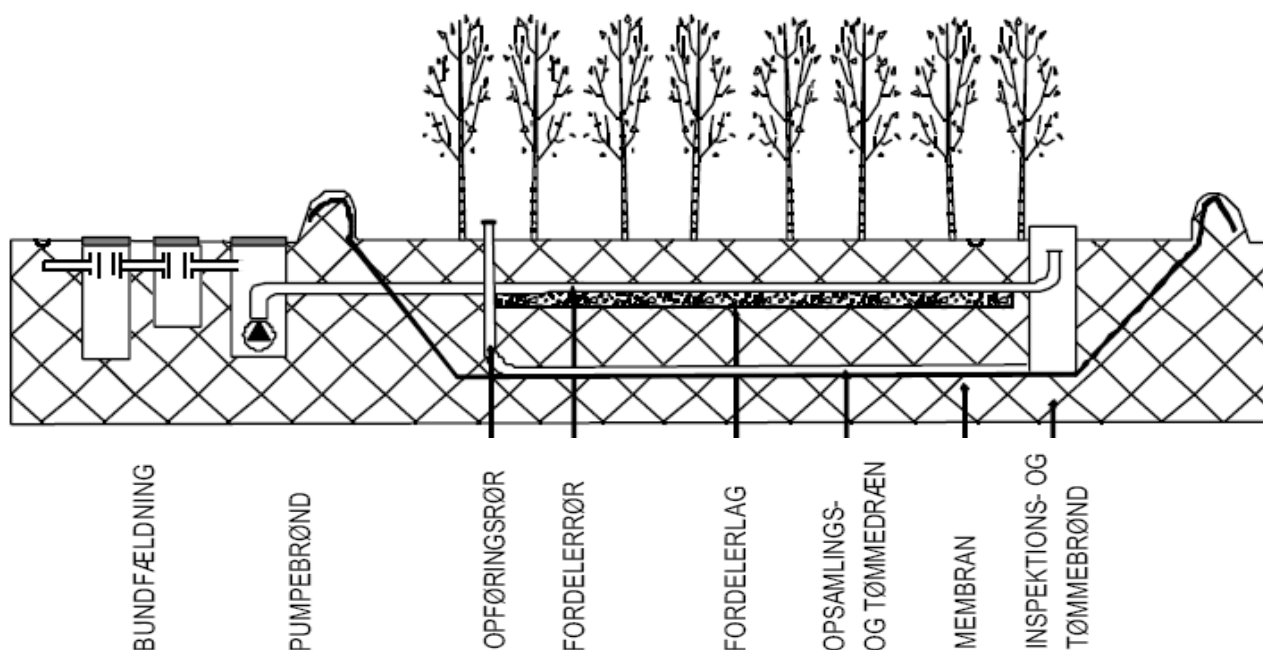
Pileanlæg

Et pileanlæg er et lukket anlæg, hvorfra spildevandet fordampes og næringsstofferne optages af planterne. Der sker derfor hverken udledning eller nedsivning af spildevand.

Anlægget etableres som et bassin med tæt bund, hvori der fyldes jord og plantes pil. Det fylder en del og er meget synligt i landskabet, og derfor gives der ud over spildevandstilladelsen også en landzonetilladelse.

I den periode hvor der ikke er blade på pilen er fordampningen mindre, og spildevandet ophobes under jorden i bassinet. Størrelsen på anlægget afhænger derfor dels af de lokale nedbørsforhold og dels af de vandbesparende installationer i husstanden.

Drift af anlægget omfatter spuling af fordelerrør samt årlig høst af pil. For at fjerne ophobede salte skal anlægget efter ca. 10 år tømmes for vand, som skal køres til rensesanlæg.



Nedsivningsanlæg

I et nedsivningsanlæg siver spildevandet ned gennem jordlagene, hvor mikroorganismer nedbryder eller tilbageholder de forurenende stoffer. Det rensede spildevand ender til sidst nede ved grundvandet.

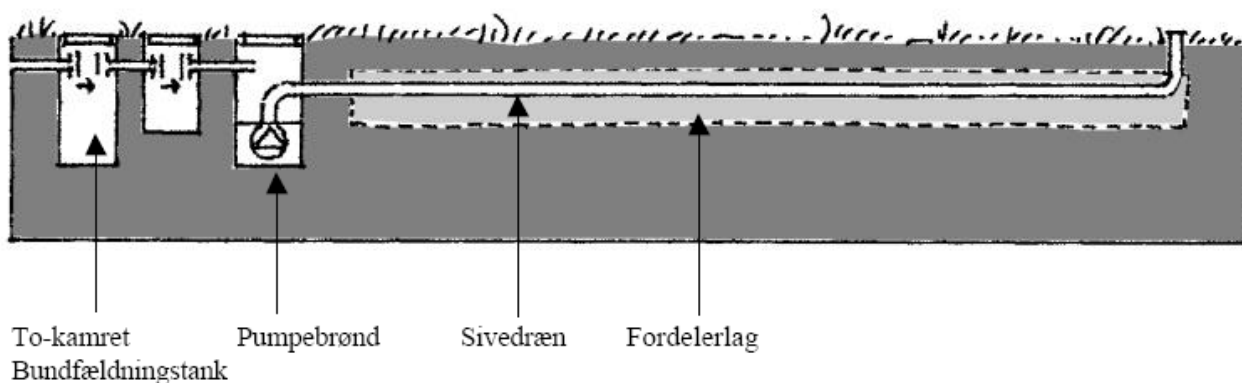
Anlægget består af mindst 30 m sivedræn, som graves ned i ca. 60 cm dybde. Bortset fra udluftningsstudsene er det meste af anlægget skjult under jorden.

Det er ikke tilladt at køre oven på et nedsivningsanlæg. Hvis anlægget placeres på en mark, skal arealet tages ud af omdrift.

Ikke alle jordtyper er egnet til nedsivning, og der skal derfor foretages jordbundsanalyser på det sted, hvor man ønsker at etablere anlægget. Der gives ikke tilladelse til nedsivning på lerjord - heller ikke selv om anlægget etableres som hævet anlæg i en sandmile.

Der kan evt. gives tilladelse til et hævet anlæg, hvis grundvandet i området står højt, men jorden skal stadig være egnet til nedsivning.

Drift af anlægget omfatter spuling af sivedræn.



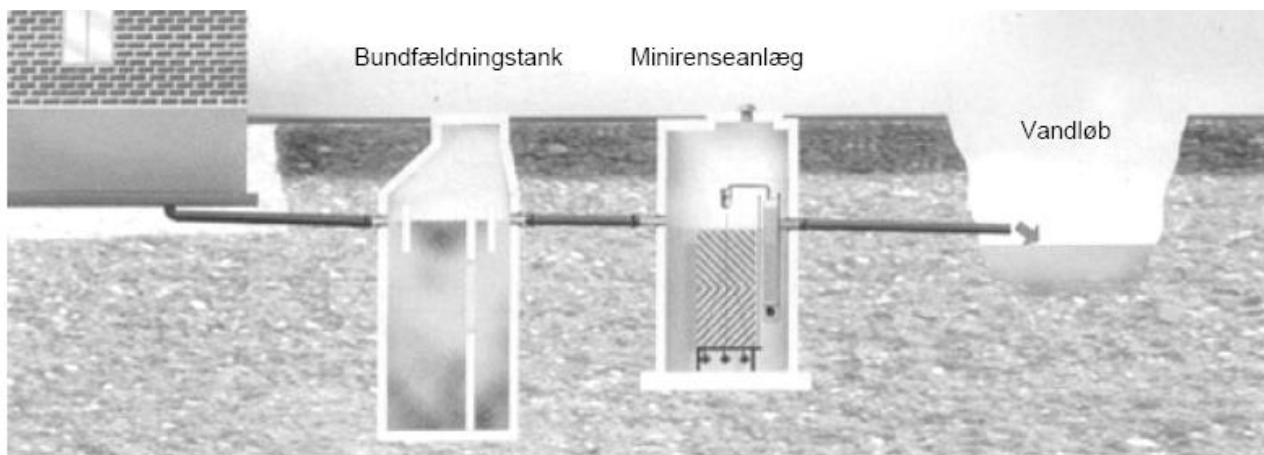
Minirenselanlæg (biologisk)

Et minirenselanlæg renser spildevandet kemisk og biologisk ved hjælp af mikroorganismer. Efter rensningen ledes vandet til dræn eller direkte til vandløb. Anlægget er gravet ned, så kun dækslerne er synlige.

Minirenselanlægget skal være typegodkendt til den rensklasse, der gælder for ejendommen. Hvis anlægget skal opfylde rensklasse OP eller SOP, skal der påfyldes kemikalier til

fosforfældning. Minirenselanlæg og bundfældningstank skal være godkendt til brug sammen, og det anbefales, at tanken er på mindst 2,3 m³, hvis der skal være fosforfældning.

Når anlægget er etableret, skal der foreligge en drifts- og serviceaftale. Der skal årligt udtages prøver af det rensede spildevand for at kontrollere, om anlægget renser, som det skal.



Beplantet filteranlæg

I et beplantet filteranlæg siver spildevandet ned gennem et sandlag, hvori der er plantet tagrør og evt. Iris. De forurenende stoffer i spildevandet nedbrydes af mikroorganismer, som sidder på planterødder og sandkorn.

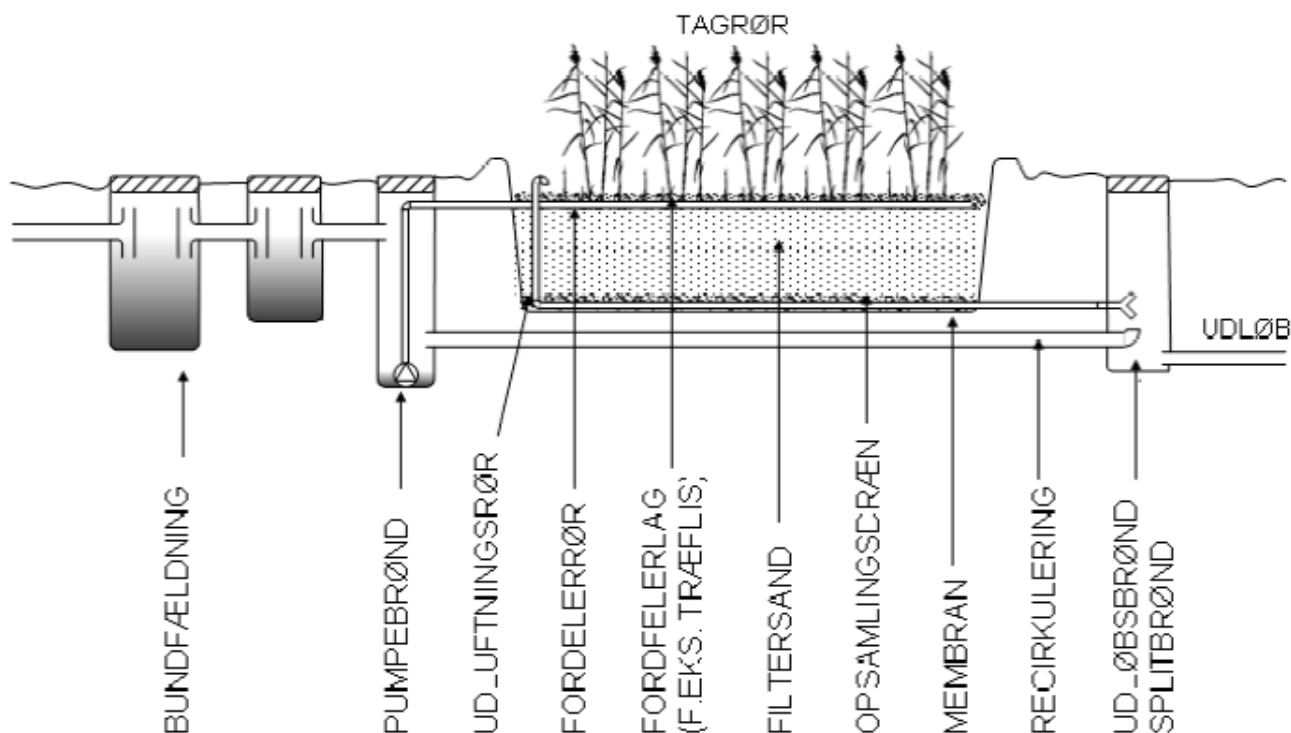
Planterne optager kun små mængder nærings-salte og skal derfor ikke høstes. Om vinteren visner de ned og isolerer derved mod frost.

Det rensede spildevand opsamles i bunden af anlægget, og halvdelen af det ledes tilbage til pumpebrønden eller bundfældningstanken.

Den anden halvdel ledes til dræn eller direkte til vandløb. Spildevandet renses bedre, når det passerer filteranlægget to gange.

Drift af anlægget omfatter spuling af fordelerrør. Hvis der er krav om rensning af fosfor (OP/SOP-rensniveau) skal der årligt udtages prøver af det rensede spildevand for at kontrollere, om anlægget renses, som det skal.

For at fjerne ophobede salte skal anlægget efter ca. 10 år tømmes for vand, som skal køres til rensesanlæg.



Samletank

En samletank er en stor tank uden afløb, hvor alle dele af spildevandet opsamles. Tanken kan graves ned på samme måde som en bundfældningstank og vil derfor ikke være synlig.

Samletanken anvendes på steder, hvor der kun er lidt plads, eller hvor vandforbruget er meget lavt. Det kan fx være i sommerhuse eller kolonihaver. Tankens størrelse bør være på mindst 2.500 l.

Samletanken med tilhørende tilgangsstuds og tømningensanordning skal være typegodkendt af Prøvetagningsudvalget for Olietanke i henhold til olietankbekendtgørelsen (bek. 259 af 23. marts 2010) eller leve op til kravene i

DS/EN 12566. Tanken skal desuden være fremstillet af CE godkendte materialer.

En samletank er ikke omfattet af den kommunale tømningensordning. Tanken skal tømmes efter behov af et autoriseret slamsugerfirma, og indholdet skal køres til et af kommunens rensesanlæg.

Det er dog et krav, at grundejeren indgår en tømningensaftale med slamsugerfirmaet. Vejle Kommune skal modtage en kopi af aftalen før der kan meddeles tilladelse til etablering af samletanken.

Sådan får du mere at vide

Du kan finde mere information på Vejle Kommunes hjemmeside:

www.vejle.dk/spildevand

Her ligger spildevandsplanen for det åbne land, ansøgningskemaer og Miljøstyrelsens vejledninger, som udførligt beskriver de forskellige anlægstyper.

Derudover kan du finde kontaktoplysninger på medarbejdere i Team Spildevand.

Du kan desuden finde information om Vejle Spildevand A/S på selskabets hjemmeside www.vejlespildevand.dk

Venlig hilsen

Vejle Kommune
Teknik & Miljø
Kirketorvet 22
7100 Vejle

Tlf. 76 81 22 30
spildevand@vejle.dk

