

# EN GRØNNERE BY TRÆSTRATEGI





KOLOFON

EN GRØNNERE BY - TRÆSTRATEGI

Teknik & Miljø, Vejle Kommune  
Kirketorvet 22, 7100 Vejle  
Kommentar til forsiden: Blomstrende ægte kastanje i Mariaparken

1. udgave

Januar 2020



# INDHOLD

INTRODUKTION	5
HVORFOR TRÆER?	6
UDFORDRINGER FOR BYENS TRÆER	8
EKSEMPLER PÅ BYENS TRÆER	10
TRÆSTRATEGI	12
BEVARE EKSISTERENDE TRÆER	15
ØGE ANTALLET AF TRÆER	17
INDDRAGELSE & FORMIDLING	23
VARIATION & OPLEVELSER	25
 BILAG: SE SEPARAT BILAG TIL TRÆSTRATEGIEN	

*Bytræ i Klostergade, Vejle*









# INTRODUKTION

Vejle er en grøn kommune, hvor ådalen, skovene og fjorden gør, at der aldrig er langt til det grønne og blå. Men det grønne skal også opleves i byen.

Vejle Kommune er præget af vækst og udvikling. Byggeri og infrastruktur udvides, og der er rift om byens kvadratmeter. Det stiller større krav til den grønne by.

Der er mange gode grunde til at have træer i byens rum, bebyggelser, vejforløb og grønne områder. De grønne omgivelser er en vigtig del af identiteten for kommunens store byer. Byens træer bidrager med frodighed og grønne oplevelser, er gode for borgernes velbefindende, giver variation i bybilledet samt karakter og identitet til gader, pladser og parker. Træerne bidrager desuden til løsningen på klimaudfordringer; De opsamler regnvand, køler byens rum på varme dage, giver skygge og rensrer luften for støv og partikler. Træerne er desuden levested for fugle, insekter og svampe, og giver daglige naturoplevelser for borgere.

Nogen af disse grunde er medvirkende til, at det er vigtigt at have fokus på byens træer, deres bevarelse og ikke mindst at have fokus på at øge antallet af træer, så byen bliver grønnere.

Træstrategien kan bruges i forbindelse med pleje, forvaltning, anlæg, projektering og planlægning, så Vejle Kommune bliver ved med at være en grøn og levende kommune, uden at træerne hindrer byernes udvikling og vækst.

Strategien er retningsgivende, men det vigtigste er at finde gode, lokale løsninger i dialog og samarbejde mellem forvaltningen, lokalråd, borgere og andre lokale interessenter. Der skal altid tages højde for helheden og situationen i de enkelte tilfælde.

Træstrategien skal bidrage til, at Vejles byer fortsat opleves som grønne. Strategien dækker forvaltningen af træerne i byområderne Vejle Midtby samt midtbyområderne i Børkop, Egtved, Give og Jelling.

Træstrategien er suppleret af et separat bilag, hvor udarbejde og kommende tiltag beskrives nærmere.

*Kig ud over Mariaparken og Byparken i Vejle Midtby. Byerne i kommunen er grønne og de skal være endnu mere grønne i fremtiden.*

*Skråfoto: COWI*





# HVORFOR TRÆER?

## Hvad bidrager træerne med til byerne?

### HVORFOR PLANTER VI TRÆER?

Der bliver flere og flere mennesker i vores byer, og det er vigtigt at skabe byer, der er gode at leve, bo og arbejde i. Samtidig står vores byer overfor krav om at være indrettet til at imødekomme udfordringer med klimaforandringer, skybrud og oversvømmelser. I begge tilfælde spiller træerne og anden bynatur en vigtig rolle.

### ÆSTETISK VÆRDI

Byens borgere har glæde af byens træer i dagligdagen, hvor træerne gør byen mere indbydende og interessant at færdes og opholde sig i. Byens træer giver en oplevelse af en grøn by med attraktive byrum. Byens træer kan skabe forbindelse mellem byens grønne områder, så vejen til parken også opleves som grøn.

Træer giver karakter og stemning og viser årstidernes variation gennem forskellige strukturer, farver, blomster, frugter og dufte. Træer virker afstressende på byens brugere, og er en kontrast til byens hårde overflader og skaber skala og rum i byen. Træer spiller sammen med det arkitektoniske udtryk og giver karakter til byrummene.

### SUNDHEDSMÆSSIG VÆRDI

Undersøgelser viser, at træer vækker positive følelser, dæmper stress og mindsker følelser som frygt, angst og nedtrykt-hed\*. Patienter kommer sig hurtigere over sygdomme, hvis de har adgang til grønne områder.

### BIOLOGISK VÆRDI

Byens træer kan også bidrage til byens natur, og være levested og danne fødegrundlag for forskellige arter. Det giver naturoplevelser i hverdagen for alle de bruger byen.

### KLIMA OG MILJØMÆSSIG VÆRDI

Træer er en del af løsningen på de lokale klimaudfordringer, med blandt andet temperaturstigninger og kloakker under pres fra de øgede regnmængder. Træer har en klimaforbedrende effekt; Træernes blade binder store mængder støv og forurenende partikler, de tilbageholder og optager regnvand ved store regnskyl, giver læ for vinden, giver skygge og sænker temperaturen i de varme byer. Træer optager CO<sub>2</sub> og reducerer dermed belastningen af atmosfæren. Jo større træerne er og jo flere blade de har, jo mere CO<sub>2</sub> kan de optage.

### ØKONOMISK VÆRDI

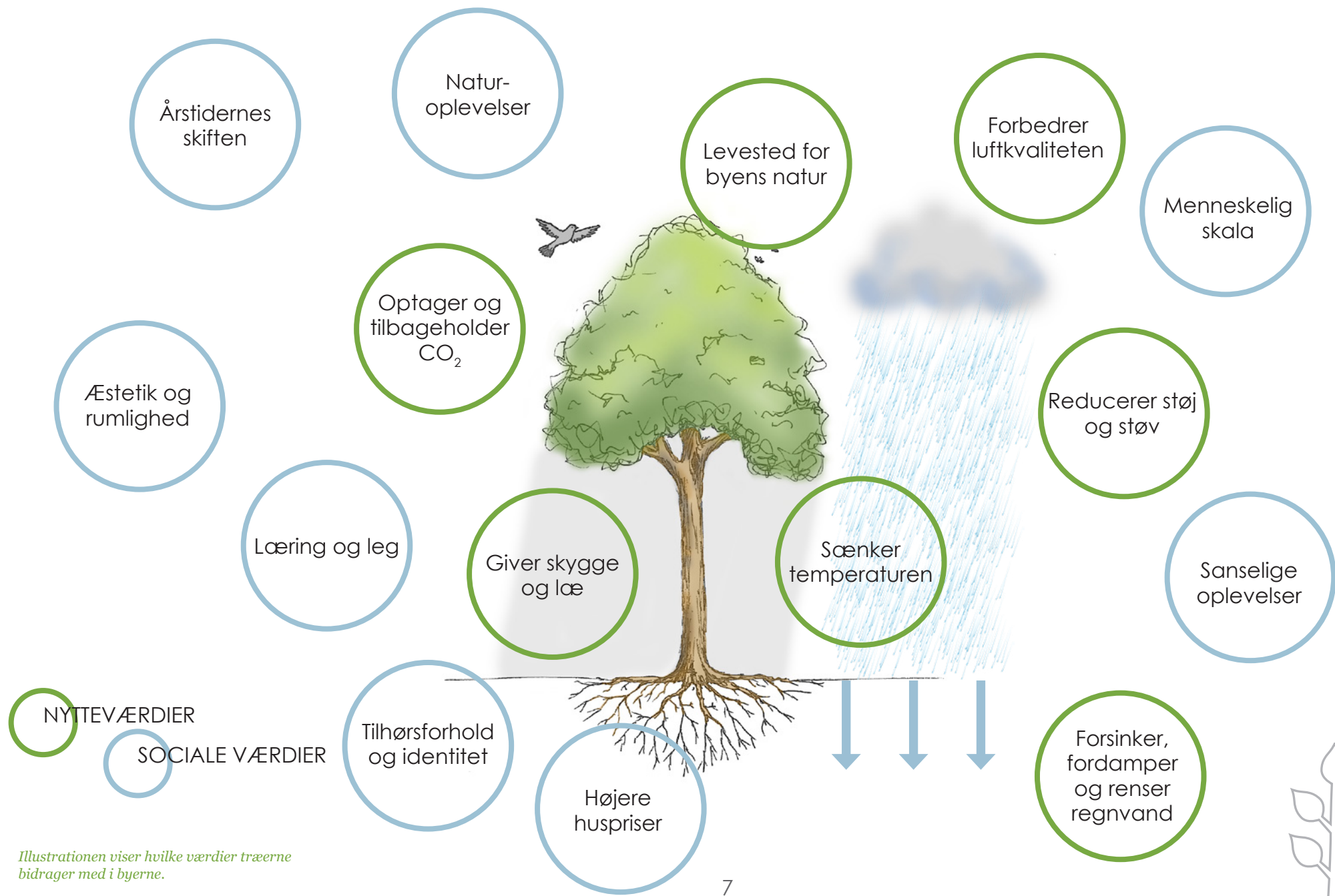
Undersøgelser viser, at grønne områder gør bydele og kvarterer mere attraktive\*\*. Det betyder, at ejendomspriserne typisk stiger i områder med mange træer og beplantning. Desuden viser det sig, at hvis der er træer i butiksgaderne, øges salget i butikkerne. Det er derfor en god investering at plante træer, da det på mange måder ofte giver mere værdi til et område, end de kræver.

*Kilde: SLA (2015) Why we love trees.*

*\* Karjalainen, E. et al (2009) Promoting human health through forests: Overview and major changes.*

*\*\* Panduro, E.T. et Mortensen, E. M. (2014) Økonomisk værdisætning af Københavns grønne områder.*





Illustrationen viser hvilke værdier træerne bidrager med i byerne.





# UDFORDRINGER FOR BYENS TRÆER

Hvad er byens træer udsat for og hvilke konflikter kan opstå?

## KRÆVENDE VÆKSTVILKÅR

Byens træer oplever mange udfordringer i deres levetid. Træer i byen har krævende vækstvilkår, og de skal ofte konkurrere om pladsen med andre funktioner. Byens træer bliver ikke så gamle som træer i skovene. Især træerne langs gader og veje har svært ved at opnå en høj alder.

## ANLÆGS- OG GRAVEARBEJDE NÆR TRÆER

Det kan være svært at tage tilstrækkelig vare på træerne i forbindelse med anlægs- og gravearbejder, fx når der skal etableres nye rør og ledninger. Arbejde ved træer er vanskelig, uden at skade træet. Derfor stiller vi særlige krav i grave-tilladelser, fx. til afstand til træerne, hensyn til rødder mm\*.

## NATURLIG UDSKIFTNING AF TRÆER

Derudover er der en naturlig udskiftning af træer, både fordi at træerne er ud-tjente, eller at de forsvinder i forbindelse med byens udvikling, omlægning af veje og lignende. Træer med krævende vækstvilkår er desuden mere udsatte for svækkelse og sygdomme.

## GENER FRA BYENS TRÆER

Træerne kan også være til gene, fx når de skygger for lysindfald i boligerne, når rødderne ødelægger belægninger på fortove og stier, eller når træerne smider grene, blade eller frugter. Når træerne er til gene, må man afveje, om træets værdi overstiger generne, og om der er muligheder for at reducere generne.

*\* Almindelige betingelser for udførelse af ledningsanlæg i  
Vejle Kommune, Januar 2008*



*Illustrationen viser hvilke udfordringer træerne har i byerne.*







Plataner i Børkop Center

# EKSEMPLER PÅ BYENS TRÆER

## VEJLE, BØRKOP, EGTVED, GIVE OG JELLING

Ved byens træer menes træer langs gader, veje, på byens pladser og i parker, i Midtbyerne i Vejle, Børkop, Egtved, Jelling og Give.

Træstrategien gælder for Vejle Midtby, og midtbyområder i Børkop, Egtved, Jelling og Give. I disse områder står der i alt 2100 enkeltstående by- og vejtræer, der plejes af Vejle Kommune. Træerne findes som enkeltstående og i større eller mindre beplantninger i parker og grønne områder, langs veje og på pladser.

Træerne varierer i art, alder, størrelse og sundhedstilstand. Ofte er vejtræerne yngre, mindre og mere udfordrede end de øvrige træer i byen.

De private træer i byerne har også en stor betydning for den grønne by. Der er ikke en samlet opgørelse over de private træer.



Pæretræ i Vejle





Hængepil i Egtved



Plataner i Give



Lindelysthus i Jelling



Rundkørsel i Vejle



# TRÆSTRATEGI

Der er mange værktøjer som kommunen kan bruge for at skabe en grønnere by. Træstrategien kombinerer værktøjer til at få plantet flere træer samt passe godt på de eksisterende, så træerne kan bidrage med at øge byernes grønne og rekreative værdi.

På modstående side præsenteres strategiens greb og tiltag, der kan bidrage til at byen bliver grønnere. Strategien er retningsgivende og tiltagene skal altid vurderes i forhold til helheden.

Nogle af tiltagene kan realiseres inden for de eksisterende rammer, mens andre i perioder vil kræve tilførsel af ressourcer.

Træstrategiens bilag beskriver dele af tiltagene nærmere.

*Knudebeskårede træer er et arkitektonisk og pladsbesparende element i byen.  
Foto fra Klosterhaven i Vejle.*



# TRÆSTRATEGI

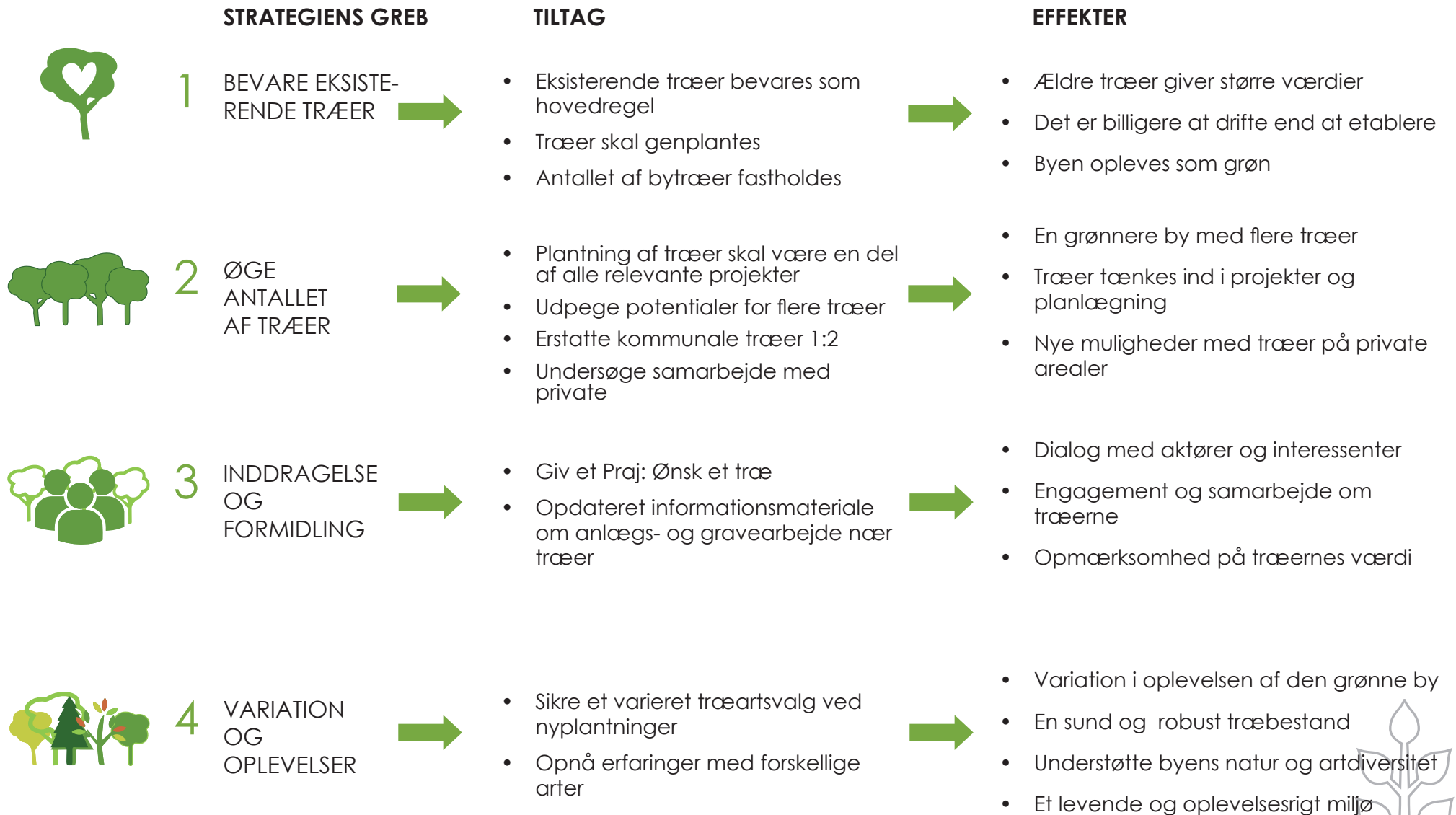


Illustration der viser greb, tiltag og effekter af træstrategien.







P  
Zone

Kun i  
afmærkede  
båse

P  
Zone

Kun i  
afmærkede  
båse





## BEVARE EKSISTERENDE TRÆER



## TILTAG:

- Eksisterende træer bevares som hovedregel
- Træer skal genplantes
- Antallet af bytræer fastholdes

Det er ofte de ældste træer, der har mest karakter, samt tilfører æstetisk og biologisk værdi. Træer har bedst mulighed for at blive gamle, hvis de trives. Udover at give træerne nogle gode vækstbetingelser, kan vi sørge for at passe på dem i deres levetid. Opmærksomhed på træernes sundhed, udvikling og vækstvilkår øger chancen for at træerne trives. Dette gælder både i pleje og i anlæg.

Vi vurderer jævnligt sundhedstilstanden af de kommunalt ejede træer. På den måde er vi opdaterede på træernes tilstand og vi kan give træerne den pleje der gør, at de kan bevares så længe som muligt ud fra den helhed de befinder sig i og de vækstvilkår de gror under.

Vi passer på træerne, så vidt det er muligt i forhold til helheden. Vi kan stille krav til, hvordan der skal passes på træerne når der er aktiviteter nær træerne. I den forbindelse er der behov for at se på, om de krav vi stiller kan formidles, så der i højere grad tages vare på træerne ved anlægs- og gravearbejder.

TRÆERNE I BYERNE SKAL SOM HOVEDREGEL BEVARES, OG VI SKAL PASSE PÅ DEM I DERES LEVETID. DERFOR VIL VI:

- Bevare eksisterende træer som hovedregel.
- Genplante træer, så antallet af træer fastholdes. Omkostninger til erstatning eller genplantning skal medregnes i budgettet for anlægsprojektet. Træerne erstattes efter retningslinjerne i bilaget til træstrategien.
- Som udgangspunkt bevare og indarbejde bevaringsværdige træer i forbindelse med planlægning og udvikling. Der skal særlige begrundelser til ikke at gøre dette.
- Pleje træerne, så de kan blive så gamle som muligt under de vilkår de tilbydes.
- Antallet af træer i byområderne skal som minimum fastholdes på det nuværende niveau.



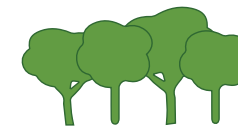




*Et kig op i et piletræ ved Spiderihallerne.*



# ØGE ANTALLET AF TRÆER



### TILTAG:

- Plantning af træer skal være en del af alle relevante projekter (Se eksempler på de følgende sider)
- Udpege potentialer for flere træer
- Erstatte kommunale træer 1:2.
- Undersøge samarbejde med private

For at få flere træer i byerne i Vejle, er det hensigtsmæssigt at stræbe efter en langsigtet udvikling, hvor vi dels tænker træerne ind i relevante projekter og dels ser efter potentialer for at plante flere træer. Når vi tænker træerne ind i byens udvikling, kan vi bevare og udvikle byens grønne struktur og sikre at flere træer bliver placeret under gode vækstvilkår. På de følgende sider, ses eksempler på relevante sammenhænge, der kan give os flere træer i byen.

For at udvikle en grønnere by, kan vi udpege potentialer for træplantninger. For at få den største effekt, i forhold til at opleve byen som grønnere, skal steder hvor mange færdes i deres hverdag og hvor der ikke er grønt i forvejen, prioriteres. Det kan eksempelvis være på gadehjørner og fortovsarealer eller græsrabatter og grønne områder. Forslag til aktuelle potentialer for træplantninger ses i bilaget til træstrategien.

For at antallet af træer i Vejles byer ikke reduceres, men derimod øges, vil vi arbejde efter at når et træ forsvinder, skal der genplantes et eller flere træer. Retningslinjerne for genplantninger ses i bilaget til træstrategien.

Derudover vil vi undersøge, hvilke muligheder der er for at samarbejde med private aktører, om at plante træer på private arealer. Inspiration og erfaringer kan vi bl.a. hente fra andre kommuner, der har arbejdet med det samme. Se mere på side 21.







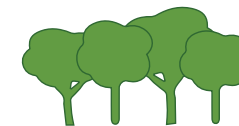
### HVOR KAN TRÆERNE TÆNKES IND?

- Vejprojekter
- Parkeringsprojekter
- Klimatilpasningsprojekter
- Anlægsprojekter
- Drift og udvikling af grønne områder
- Lokalplaner og planlægning



## GREB 2

# MULIGHEDER FOR AT ØGE ANTALLET AF TRÆER



### TRÆER I FORBINDELSE MED VEJPROJEKTER:

Træplantningerne kan tænkes sammen med kommunens vejprojekter. For at opnå mest mulig synergi og mindske omkostninger ved træplantninger, bør træplantninger på vejarealer så vidt muligt foregå samtidig med nyanlæg og genopretning af vejstrækninger.

### TRÆER I FORBINDELSE MED PARKERINGSPROJEKTER:

Så vidt det er muligt, skal træerne plantes, uden at det er nødvendigt at nedlægge parkeringspladser.

### TRÆER I FORBINDELSE MED KLIMATILPASNINGSPROJEKTER:

På grund af træernes effekt i klimatilpasningen, kan træplantninger samtænkes i forbindelse med realiseringer af klimatilpasningsplaner og -projekter, så der opnås synergieffekter.

### TRÆER I FORBINDELSE MED ANLÆGSPROJEKTER:

Træplantninger kan tænkes sammen med kommunens anlægsprojekter, fx i forbindelse med cykelstier, områdefornyelser, skoler og institutioner mv.

### TRÆER I FORBINDELSE MED DRIFT OG UDVIKLING AF GRØNNE OM- RÅDER:

Træplantninger skal understøtte driften og udviklingen af kommunens grønne områder. Træerne bør plantes på steder, hvor det kan bidrage og øge kvaliteten af området.

### TRÆER I FORBINDELSE MED LOKALPLANER OG KOMMUNALPLAN- LÆGNING:

Træer kan tænkes ind i byens udvikling, således at de understøtter den igangværende planlægning. Krav til plantning af træer indgår allerede i mange lokalplaner. I lokalplaner kan der udpeges bevaringsværdige træer og indarbejdes bestemmelser om, at man ikke må fælde bevaringsværdige træer. Der kan stilles krav til antallet af træer, der skal plantes, hvilken størrelse træer skal have, når de plantes, samt at træer skal erstattes, hvis de fældes. Dette i afvejning med de øvrige hensyn for lokalplanområdet.

I forbindelse med den igangværende revision af kommuneplanen, kan der indarbejdes nye bestemmelser om træer på et overordnet niveau. Det kan være i boligområder, erhvervsområder eller områder til butiksfomål. Bestemmelserne kan tage udgangspunkt i de herlighedsværdier og nytteværdier som træer kan give (se side 6-7). Bevaring af eksisterende træer og plantning af nye træer vil dermed være et af de kriterier, som nye projekter skal vurderes på. De konkrete formuleringer vil blive en del af det forslag til kommuneplan, som skal politisk behandles i løbet af 2020.







*De store piletræer står på Region Syddanmarks arealer, og er meget karaktergivende for området. Der kan være potentialer i at gå i dialog med private grundejere om plantning af træer på deres arealer.*



# MULIGHEDER FOR AT ØGE ANTALLET AF TRÆER



### TRÆER PÅ PRIVATE AREALER:

Vejle Kommune har begrænset mulighed for at plante træer på private arealer, såsom ved boligforeninger, erhvervsarealer, statsejede arealer og private haver. Der er dog store potentialer i at begrønne private arealer. Derfor vil vi undersøge, hvad det kræver at indgå i samarbejde med private om at plante træer på private arealer, samtidig med at kommunalfuldmagten overholdes.

Derfor vil vi undersøge muligheden for at indgå samarbejder med private aktører om plantning af træer på private arealer. Er det muligt at indgå i partnerskaber med grundejerforeninger og lignende organiseringer, om træplantninger på private arealer? Det skal være et krav i samarbejdet at arealet skal være offentligt tilgængeligt, og at træerne skal komme offentligheden til gode.

Plantning på private arealer kan tage udgangspunkt i de ønsker der er til placering af træer på private arealer, eller hvis private henvender sig med ønske om at indgå i samarbejde. Dette tiltag kan derfor kombineres med 'Ønsk et træ'-funktionen i DriftWeb (Præsenteres på side 23).

Kommunen kan gå i dialog med grundejerforeninger om muligheden for at imødekomme ønsket om træer. Det er vigtigt, at træer på private arealer plantes på steder, hvor offentligheden kan få glæde af dem, enten ved adgang eller indsyn.

Iværksættelsen af tiltaget kræver finansiering.

### Hvad er mulighederne?

Vejle Kommune har ikke lovhjemmel til at pålægge private at plante eller bevare træer på private arealer, medmindre der er vedtaget en lokalplan med bestemmelser om dette.

Derfor afhænger plantning af træer på private arealer af, om den private grundejer er interesseret i dette.

Derudover kan der i lokalplanprocessen være dialog om plantning af træer.

Nærmere juridiske forhold skal afklares.











## TILTAG:

- Giv et Praj: Ønsk et træ
- Informationsmateriale om anlægs- og gravearbejde nær træer

God formidling er af stor betydning for borgernes viden og kendskab til byens træer. Forståelse for, hvorfor det er vigtigt at have træer, samt formidling af træers værdi, kan medvirke til at byens grønne områder værdsættes endnu mere.

## ØNSK ET TRÆ:

Borgerne har idag mulighed for at melde ind når der er udfordringer med træerne. Dette foregår via app'en Giv et Praj, hvor man på smartphone eller computer kan melde ind, hvis man observerer væltede træer ved færdselsarealer eller træer der dækker for lygtepæle, skilte og lyssignaler.

Vi ønsker tilsvarende at give borgerne mulighed for at komme med idéer til, hvor vi kan plante træer i fremtiden. Derfor vil vi udvide Giv et Praj med, at borgere kan ønske en placering af nye træer. Man kunne også forestille sig, at Giv et Praj kan anvendes i forbindelse med at borgere kan komme med forslag til særlige træer, der eventuelt kan udpeges som bevaringsværdige af forvaltningen.

I 'Ønsk et træ'-indmeldingen kan borgeren beskrive stedet, og hvorfor man ønsker, at der skal være et træ der. Placeringen skal være på et offentligt areal, for at vi kan imødekomme ønsket. Træønsker på private arealer afhænger af muligheder for samarbejde med private.

Ønsket vurderes af forvaltningen, og muligheden for at få ønsket realiseret, overvejes næste gang der er et projekt i området, eller når der er midler til træplantninger.

## INFORMATIONSMATERIALE TIL ENTREPRENØRER:

Derudover er der brug for en opdatering af information til entreprenører/ledningsejere, og hvordan de skal forholde sig, når der graves nær træer. Dette informationsmateriale kan bidrage til beskyttelse af træerne ved anlægs- og gravearbejder.







*Variation i bladfarver, strukturer, arter og former  
giver en oplevelse af en varieret grøn by.*



# VARIATION & OPLEVELSER



### TILTAG:

- Sikre et varieret træartsvalg ved nyplantninger
- Opnå erfaringer med forskellige arter

For at få en variation af oplevelser i den grønne by og en sund og robust træbestand, vil vi være opmærksomme på variationen af arter og arternes forskellighed. Variation af træartsvalget har stor betydning for oplevelsen af byens træer, oplevelsen af variation og karakter i byens rum, bestandens sundhed samt værdien for byens natur.

Et bredt træartsvalg sikrer en robusthed mod ændringer i klimaet og sygdomme i træbestanden. En større variation af bytræer af forskellige slægter, arter og sorter, spreder risikoen for sygdomsangreb, så ikke alle byens træer der angribes af skadedyr og sygdomme på én gang. Udover at skabe gode vækstvilkår for træerne, omfatter en robust bestand, at der ikke er for mange af den samme slags.

Variation i træartsvalget i byerne som helhed giver karakter til byens områder og forskellige oplevelser i den grønne by. Desuden kan man ved et varieret træartsvalg skabe grundlag for en varieret bynatur, da der er forskellige insekt- og dyrearter tilknyttet de forskellige træer.

Ikke alle arter er lige egnede til byens miljø. Derfor skal anbefalinger fra fagorganisationer samt forvaltningens egne erfaringer danne udgangspunkt for træartsvalget, kombineret med at vi afprøver nye arter på egnede steder. I træartsvalget gøres der derudover overvejelser omkring brugen af arter der kan give allergiske gener.

En større variation af træarter i byen kan realiseres når der plantes træer i forbindelse med nye projekter og når der er midler til genplantninger.







## EN GRØNNERE BY - TRÆSTRATEGI

Teknik & Miljø, Vejle Kommune  
Kirketorvet 22, 7100 Vejle

Vedtaget af Teknisk Udvalg marts 2020