



## MINIGRUPPER I DAGINSTITUTIONER

– Et tilbud til børn med behov for en særlig indsats

## MINIGRUPPER – Et tilbud til børn med behov for en særlig indsats

### ***Vi vil skubbe til grænserne for fællesskabet – for vi vil inklusion***

– Sådan står der i vores Børne- og Ungepolitik. Inklusion er en klar værdi og ambition for vores arbejde.

Inklusion handler om, at alle børn og unge skal deltage i fællesskaber, der giver den enkelte værdi socialt, personligt og fagligt. Samtidig er målet, at flest mulige børn og unge deltager i lokale, almene fællesskaber. Men der vil være børn og unge, der ikke alene profiterer af de almene fællesskaber, men også kan have brug for en særlig indsats i en kortere eller længere periode. Det gælder for alle børn – også på småbørnsområdet.

Denne folder beskriver minigrupperne i Vejle Kommune, som er et tilbud til børn med behov for en særlig indsats.

I Vejle Kommune har vi fem daginstitutioner med minigrupper. Minigrupperne er etableret under Dagtilbudsloven, som bl.a. beskriver, at kommunens pædagogiske tilbud til børn skal fremme børnenes udvikling og trivsel samt forebygge eksklusion, så barnet oplever sig som del af fællesskabet. Tilbuddene er etableret som en del af kommunens forebyggende og støttende indsatser til børn med særlige behov<sup>1)</sup>.



<sup>1)</sup> § 1, LBK nr. 1240 af 29. oktober 2013 af lov om dag-, fritids- og klubtilbud m.v. til børn og unge (dagtilbudsloven)

## Indhold

Formål og overordnede rammer .....	4
Målgruppe.....	5
Det pædagogiske indhold .....	5
Minigruppen i fællesskabet .....	6
Samarbejdspartnere.....	6
Den gode sammenhæng mellem daginstitution og skole .....	7
Visitation, status og handleplan.....	9

Udarbejdet af Dagtilbud februar 2015

## MINIGRUPPER – Formål og overordnede rammer

---

### Formål

Minigrupperne skal skabe rammer for tryghed, trivsel, læring og udvikling hos børn med behov for en særlig indsats. Dette sker ved, at der på baggrund af specialpædagogisk viden tilrettelægges en indsats med udgangspunkt i de ressourcer, kompetencer og potentialer, det enkelte barn har. Der er i minigrupperne særligt fokus på at opbygge nære relationer mellem børnene og de voksne omkring barnet.

### Overordnede rammer

Minigrupperne er beliggende i helt almindelige daginstitutioner, som hver især har tilrettelagt et tilbud for en lille gruppe på 6-8 børn med behov for en særlig indsats. Fællestrækkene for minigrupperne er beskrevet i dette hæfte.

Et nøgleord for minigrupperne er overskuelighed, som dækker over flere ting:

- Den fysiske indretning er enkel
- Støjniveauet er afdæmpet
- Der er flere ressourcer til at støtte, guide og vejlede - så der er mulighed for at tilrettelægge en pædagogisk indsats med udgangspunkt i det enkelte barn.

Der er desuden et tæt forældresamarbejde, så der tilstræbes en sammenhæng i børnenes liv.



## MINIGRUPPER – Målgruppe og det pædagogiske indhold

---

### Målgruppe

Minigrupperne er målrettet børn i alderen fra tre år til skolestart, der af forskellige årsager har svært ved at udvikle sig og trives i større børnegrupper.

Det kendetegner børn i minigrupperne, at de har brug for ekstra vejledning, ro og nærvær. Børnenes udfordringer kan være meget forskellige. De kan være i vanskeligheder af fysisk, psykisk eller adfærdsmæssig karakter, ligesom de kan være i vanskeligheder i forhold til at tilpasse sig forventningerne i sociale sammenhænge. Børnene kan derfor fx have brug for:

- Særlig støtte til at indgå i sociale relationer
- Særlig støtte til kommunikation
- Særlig tydelig guidning
- Høj grad af struktur og forudsigelighed.

Det kendetegner desuden børnene, at de også lærer og udvikles gennem socialt samvær med daginstitutionens øvrige børn.

### Det pædagogiske indhold

Vi møder barnet ud fra dets individuelle forudsætninger og herudfra planlægges relevante udfordringer, som er med til at skærpe nysgerrigheden og give barnet mod på at lære nyt.

Pædagogikken er præget af struktur og forudsigelighed med udgangspunkt i det enkelte barns behov. Vi fremhæver og bygger videre på det, som barnet allerede kan, dets potentialer og ressourcer. Der laves, med inddragelse af forældre og andre fagpersoner, en konkret og individuel handleplan<sup>2)</sup> for den pædagogiske indsats omkring barnet.

Det pædagogiske arbejde skal skabe forudsætninger for, at barnet inkluderes i børnefællesskabet i daginstitutionen. Dette sker ved at barnet støttes i at mestre deltagelse i børnefællesskaberne.

<sup>2)</sup> Retningslinjerne for arbejdet med handleplaner er beskrevet på side 9.

## MINIGRUPPER – Fællesskabet og samarbejdspartnere

### Minigruppen i fællesskabet

Børn i minigrupper indgår i aktiviteter med de øvrige børn i daginstitutionen, hvor det er muligt, og hvor udfordringerne svarer til barnets behov og potentialer. Dette kan foregå såvel i som udenfor minigruppen og giver derved mulighed for at skabe læringsrum både i en mindre enhed og med støtte i det store fællesskab. Der arbejdes bevidst med venskaber på tværs af børnegrupperne med fokus på ligestilling i fællesskaberne, ligesom barnet vil opleve at være en del af det lille fællesskab i minigruppen.



Hele institutionen ses som en enhed med en fælles kultur og et fælles pædagogisk grundlag. Minigruppen indgår derfor også i projekter på tværs af huset - det være sig læreplaner, traditioner, fællessamlinger, hverdagsaktiviteter, emner mv. Den pædagogiske praksis i minigruppen kan dog variere, da det altid vil være med udgangspunkt i det enkelte barn og gruppens behov.

### Samarbejdspartnere

For kontinuerligt at skærpe den pædagogiske indsats omkring barnet samarbejder personalet i minigrupperne med andre faggrupper om barnet. Der er et tæt samarbejde med Tværfagligt Center for Børn og Unge, hvor personalet i minigrupperne løbende kan få sparring fra og gå i dialog med:

- Psykologer
- Tale-hørekonsulenter
- Fysio-/ergoterapeuter
- Socialfaglige rådgivere
- Småbørnskonsulenter
- Pædagogiske vejledere
- Sprogvejledere

Derudover samarbejdes der med Familie- og handicapafdelingen og Sundhedsplejen, i det omfang det er relevant.

## MINIGRUPPER – Den gode sammenhæng mellem daginstitution og skole

### **Den gode sammenhæng mellem daginstitution og skole**

For børn i minigrupper er der særligt fokus på at sikre en god sammenhæng mellem daginstitution og skole. Der er lavet en samarbejdsaftale vedr. børn i minigrupperes overgang til skole, som er beskrevet herunder. Udover disse retningslinjer kan der aftales yderligere vedrørende den konkrete overgang for det enkelte barn.

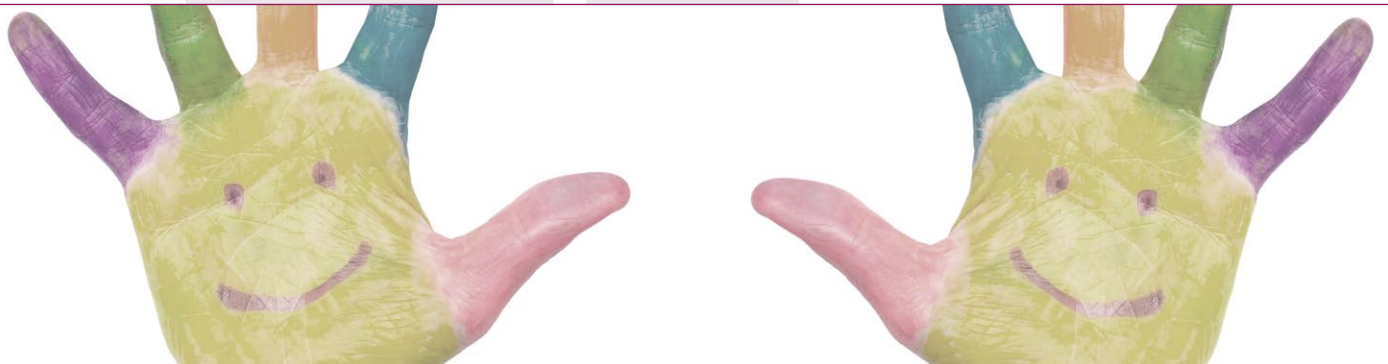
### **Samarbejdsaftale om overgangen til skole for børn med behov for en særlig indsats**

#### ***Forberedende møde***

Året før skolestart indkaldes der til et forberedende møde, hvor daginstitutionslederen er ansvarlig for at indkalde barnets distriktsskoleleder, en

relevant repræsentant fra Tværfagligt Center for Børn og Unge og forældrene. Der drøftes såvel børn, der med sikkerhed skal starte i skolen det efterfølgende år, som børn, hvor der overvejes skoleudsættelse.

Formålet med mødet er at give distriktsskolelederen en relevant viden om det kommende barns behov og potentialer, så han/hun med vejledning fra Tværfagligt Center for Børn og Unge bedre kan træffe beslutning om eventuel henvisning til visitation til specialtilbud eller henvisning til supplerende undervisning på distriktsskolen. Derved lettes barnets overgang til skole, og barnet sikres det læringstilbud, der er behov for.



## MINIGRUPPER – Den gode sammenhæng mellem daginstitution og skole

Mødet afholdes senest seks måneder før barnet skal starte i skole, herunder også før-skole og rullende skolestart. Dog senest d. 1. november for børn, der skal starte d. 1. august.

Daginstitutionen udarbejder et beslutningsreferat fra mødet og udsender det til mødedeltagerne.

### ***Distriktskolelederen er tovholder på barnets skolestart***

Efter det forberedende møde om skolestart, er det distriktskolelederen, der er tovholder på barnets skolestart. Herunder har distriktskolelederen ansvaret for en eventuel henvisning til visitation til specialtilbud eller supplerende undervisning.

Når det er besluttet, hvilket skoletilbud barnet skal starte på, tilrettelægges overgangen i samarbejde med den skole, der skal modtage barnet.

Den samlede samarbejdsaftale vedr. overgang mellem dagtilbud og skole for børn med særlige behov findes her:

<http://www.tvaers.vejle.dk/Dagtilbud-til-boern-med-saerlige-behov/God-overgang-fra-dagtilbud-til-skole.aspx>



## MINIGRUPPER – Visitation og handleplaner

---

### Visitation til minigrupperne

Tværfagligt Center for Børn og Unge rådgiver og vejleder daginstitutionslederen forud for henvisningen til visitationsudvalget og bidrager med de fornødne faglige vurderinger.

Obligatoriske vurderinger til visitation til minigruppe:

- Pædagogisk vurdering (af småbørnskonsulent/pædagogisk vejleder)
- Psykologisk vurdering (psykolog)
- Efter behov: Supplerende vurdering fra anden faggruppe

Alle vurderinger skal være til stede for at lederen kan lave en henvisning.

Inden der kan fremsendes en henvisning skal nedenstående være opfyldt:

- Daginstitutionen sikrer, at der har været afholdt et konsultativt møde, hvor det drøftes, hvorvidt barnet er i målgruppe til minigruppe.
- Daginstitutionen sikrer, at der har været afholdt et møde med barnets forældre. Her deltager forældre, institutionsleder (der hvor barnet går) og relevante aktører fra Tværfagligt Center for Børn og Unge.
- Daginstitutionen sikrer forældrenes samtykke og beder i god tid inden visitationsmødet én

medarbejder fra Tværfagligt Center for Børn og Unge om at iværksætte de nødvendige vurderinger.

- Daginstitutionslederen skal på baggrund af anbefaling fra Tværfagligt Center for Børn og Unge og efter accept fra forældrene udarbejde en henvisning til visitation.

Såfremt barnet ikke er indskrevet i en dagsinstitution, er det småbørnskonsulenten, der laver henvisningen og sikrer kontakten til barnets forældre, inkl. samtykke

### Formand for visitationsudvalget

Karin Vikær Hermansen, Pædagogisk konsulent for specialpædagogik og inklusion, Dagtilbud  
E-mail: kaher@vejle.dk

### Sekretær for visitationsudvalget

Charlotte Nielsen, Sekretær i Tværfagligt Center for Børn og Unge  
E-mail: chani@vejle.dk

### Handleplaner

Senest tre måneder efter opstart skal personalet i minigruppen have udarbejdet en handleplan for barnet. Forældre og relevante fagpersoner fra Tværfagligt Center for Børn og Unge skal inddrages i udarbejdelsen.

## MINIGRUPPER – Statusmøder

---

### Statusmøder

Tre måneder efter opstart og derefter med et fast interval på seks måneder afholdes der statusmøder.

På mødet skal der blandt andet tages stilling til, hvordan det går med at danne og/eller opretholde relationer, og med at sikre at barnet er en del af fællesskabet uden for minigruppen, samt tage stilling til om barnet fortsat har glæde af at være i minigruppen.

På statusmøderne kan følgende personer deltage:

- Forældre
- Personale fra minigruppen
- Sagsbehandler fra Familie- og Handicapafdelingen
- Relevante fagpersoner fra Tværfagligt Center for Børn og Unge

Se vejledning til udarbejdelse af status og handleplan på næste side.



# MINIGRUPPER – Vejledning til status og handleplan

Navn:	Cpr-nummer:
Forældre:	Daginstitution:
Dato for udfærdigelse af handleplan på statusmødet den:	Handleplan nummer:
Deltagere på statusmødet:	

## Status

### Trivsel og udvikling i daginstitutionen

*Udfyldes af personalet i minigruppen inden statusmødet*

### Relationer og fællesskab med andre børn

*Udfyldes af personalet i minigruppen inden statusmødet*

### Pædagogiske praksisser, der er givende for barnets trivsel og udvikling

*Udfyldes af personalet i minigruppen inden statusmødet*

### Trivsel og udvikling i hjemmet (Forældrenes udsagn)

*Udfyldes af personalet i minigruppen ud fra de input forældrene giver på statusmødet*  
 - Enten under eller efter statusmødet

### Er barnet velplaceret i minigruppen?

*Udfyldes af personalet i minigruppen på statusmødet med inddragelse af forældre og relevante samarbejdspartnere i Tværfagligt Center for Børn og Unge*

## Fokus frem til næste statusmøde

### Mål og fokus for barnets udvikling i daginstitutionen

*Et udkast udfyldes af personalet i minigruppen inden statusmøde, men det an justeres under statusmødet efter drøftelse med forældre og fagpersoner fra TCBU*

### Arbejdshypoteser for det pædagogiske arbejde

*Et udkast udfyldes af personalet i minigruppen inden statusmøde, men det an justeres under statusmødet efter drøftelse med forældre og fagpersoner fra TCBU*

### Særligt fokus i hjemmet (Forældrenes udsagn)

*Udfyldes af personalet i minigruppen ud fra de forslag som forældrene har*  
 – Det er vigtigt, at det er forældrene egne forslag og fokuspunkter, der skrives her.

### Øvrige aftaler/kommentarer fra statusmødet



Vejle Kommune  
Børn og Unge  
Skolegade 1  
7100 Vejle  
Tlf. 76 81 00 00