

A scenic view of a sandy beach with driftwood and trees along the shore of Vejle Fjord. The foreground shows a sandy beach with scattered driftwood and small pebbles. The water is calm and reflects the blue sky. In the background, there are lush green trees and a clear blue sky.

Forslag til

Natura 2000-handleplan 2016–2021

Skove langs nordsiden af Vejle Fjord

Natura 2000-område nr. 78

Habitatområde H67

Fuglebeskyttelsesområde F45

Kolofon

Titel:

Natura 2000- handleplan 2016-2021 - Skove langs nordsiden af Vejle Fjord

Natura 2000-område nr. 78

Habitatområde H67

Fuglebeskyttelsesområde F45

Udgiver:

Hedensted Kommune og Vejle Kommune

År: 2017

Forsidefoto:

Kysten ved Staksrode Skov (Foto: Hedensted Kommune)

Kort: © Hedensted Kommune

Må citeres med kildeangivelse.



Indholdsfortegnelse

Resumé	4
Baggrund	5
Redegørelse for gennemførelse af seneste handleplan	7
Behov for indsatser	8
Indsatser fordelt på aktør	10
Prioritering af den forventede indsats	11
Forventede initiativer og plan for interessentinddragelse	12
Bilag 1: Resumé af offentlige lodsejeres drifts- og plejeplaner	13
Bilag 2: Indsatsprogram og sammendrag af den statslige Natura 2000-plan	17
Bilag 3: Naturtyper og arter på udpegningsgrundlag	19
Bilag 4: Kortbilag	22

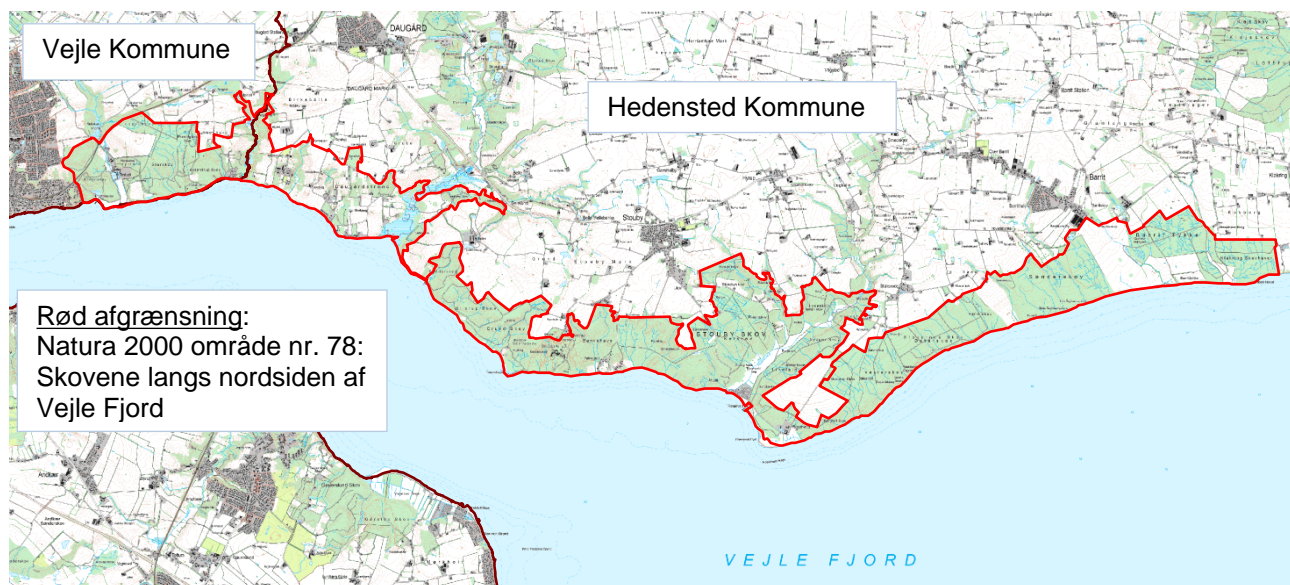
Resumé

Natura 2000-handleplanen for "Skove langs Nordside af Vejle Fjord" beskriver den indsats, der skal igangsættes i Natura 2000-området inden udgangen af 2021. Natura 2000-området rummer både habitatområde H67 og fuglebeskyttelsesområde F45.

I habitatområdet er målet at naturtyper og arter, som området er udpeget for, på sigt skal opnå en gunstig bevaringsstatus, fx klinte, kildevæld og artsrige overdrev. Bl.a. er der behov for bekæmpelse af invasive arter, samt for fortsat at sikre og implementere en ekstensiv drift på de sammenhængende, lysåbne naturarealer, for at forhindre tilgroning med høje urter og vedplanter. Desuden skal velegnede levesteder for områdets udpegede arter, stor vandsalamander og bæklampret, sikres.

For Fuglebeskyttelsesområdet er målet at bevare og fremme bestandene af de fuglearter, området er udpeget for at beskytte: hvepsevåge og isfugl. Der skal især arbejdes med at sikre egnede levesteder for disse arter gennem optimale vandstandsforhold og en hensigtsmæssig drift.

Indsatsen udføres af lodsejere i området og gennemføres i videst muligt omfang gennem frivillige aftaler. Der findes blandt andet en række tilskudsordninger, som kan søges gennem Landbrugs- og Fiskeristyrelsen¹.



¹ Tidligere NaturErhvervstyrelsen

Baggrund

Miljøstyrelsen (daværende Naturstyrelse²) har udarbejdet Natura 2000-planer for de 252 udpegede beskyttelsesområder, som indgår i den danske del af det europæiske Natura 2000-netværk. Natura 2000-planerne er baseret på en basisanalyse for det enkelte Natura 2000-område. Planerne beskriver målene for det enkelte beskyttelsesområde og fastlægger de indsatser, der skal ske inden for planperioden 2016–2021. Natura 2000-planerne og basisanalyserne kan ses på Styrelsen for Vand- og Naturforvaltnings [hjemmeside](#) (og vil fremover vil være at finde på Miljøstyrelsens hjemmeside).

Ud fra Natura 2000-planerne har kommunerne udarbejdet kommunale handleplaner, som skal medvirke til at gennemføre Natura 2000-planerne for de enkelte områder. Denne handleplan er udarbejdet af Hedensted Kommune, Vejle Kommune og Naturstyrelsen på grundlag af Natura 2000-plan for Natura 2000-område nr. 78, Skove langs nordsiden af Vejle Fjord.

Natura 2000-området 'Skove langs nordsiden af Vejle Fjord' rummer habitatområde H67 og fuglebeskyttelsesområde F45. Dette Natura 2000-område er, foruden skovnaturtyperne, specielt udpeget på grundlag af en væsentlig tilstedeværelse af naturtyperne: kildevæld, kystklint, og strandeng samt for arterne hvepsevåge og isfugl. Natura 2000-planens målsætninger og indsatsprogram er væsentlige elementer i beskyttelsen af disse og af en generel sikring og forbedring af områdets naturværdier.

Hver kommune er ansvarlig for de dele af handleplanen, der vedrører kommunens geografiske område på land og kystnære områder. Planlægningen for de skovbevoksede, fredskovspligtige arealer varetages dog af SVANA (fremover Miljøstyrelsen) og gennemføres hvert 12. år. Skovhandleplaner 2010-21 gælder således fortsat. Kommunerne, Miljøstyrelsen og Naturstyrelsen er hver især ansvarlige for, at handleplanerne gennemføres inden udgangen af år 2021.

Offentlige lodsejere, som ejer arealer i Natura 2000-område, kan vælge at gennemføre Natura 2000-planen direkte i egne drifts- og plejeplaner. Naturstyrelsen udarbejder selv drifts- og plejeplan for egne arealer, og resumé af denne plan kan ses i bilag 1. Herudover indgår denne drifts- og plejeplanlægning for offentlige arealer kun i denne handleplans tabel om fordeling af opgaver mellem handleplanmyndigheder og offentlige lodsejere.

Den lovgivningsmæssige baggrund for handleplanerne findes i miljømålsloven (lovbekendtgørelse nr. 119 af 26. januar 2017), bekendtgørelse om kommunalbestyrelsernes Natura 2000-handleplaner (bekendtgørelse nr. 944 af 27. juni 2016) og bekendtgørelse om tilvejebringelse af Natura 2000-skovplanlægning (bekendtgørelse nr. 946 af 27. juni 2016).

Den kommunale handleplan skal ifølge lovgivningen indeholde:

- En prioritering af kommunalbestyrelsens forventede forvaltningsindsats i planperioden på baggrund af en opgørelse af behovet for konkrete forvaltningstiltag
- De forventede initiativer, som kommunalbestyrelsen vil tage for at gennemføre Natura 2000-planen, herunder en plan for interessentinddragelse.
- En oversigt over fordelingen af indsatsen mellem kommunale myndigheder, Miljø- og Fødevarerministeriet og offentlige lodsejere.
- En redegørelse for gennemførelsen af handleplanen for den forudgående 6 års periode, der gør det muligt at vurdere, i hvilket omfang Natura 2000-planen for den forudgående periode er gennemført.

Handleplanen skal være så konkret, at dens gennemførelse kan vurderes. Dog må handleplanen ikke foregribe det præcise indhold af de aftaler eller afgørelser, der træffes i forhold til den enkelte lodsejer i forbindelse med gennemførelsen af handleplanen.

De kommunale handleplaner skal i samspil med vandplanlægningen realisere Natura 2000-planen, for så vidt angår vandbehov for de naturtyper, som er direkte afhængige af et vandøkosystem. Natura 2000-pla-

² Oprindeligt Naturstyrelsen, sidenhen Styrelse for Vand- og Naturforvaltning, og Miljøstyrelsen pr. 1. februar 2017

nens mål om forbedret vandkvalitet i større søer, vandløb, fjorde og kystvande realiseres gennem indsatsen i vandplanlægningen, og skal ikke indgå i de kommunale Natura 2000-handleplaner.

Den kommunale Natura 2000-handleplan er omfattet af krav om miljøvurdering i henhold til lov om miljøvurdering af planer og programmer (lovbekendtgørelse nr. 1533 af 10. december 2015). For samtlige statslige Natura 2000-planer er der foretaget en strategisk miljøvurdering. Handleplanen for "Skovene langs nordsiden af Vejle Fjord" har et indhold, der ikke adskiller sig fra de oplysninger, som allerede er givet i de miljøvurderede Natura 2000-planer. Da handleplanen ikke sætter nye rammer for fremtidige anlægstilladelser eller yderligere vil kunne påvirke internationalt udpegede naturbeskyttelsesområder væsentligt, er det kommunens vurdering, at handleplanen ikke skal undergå en miljøvurdering. Afgørelsen har været offentliggjort på kommunens hjemmeside den 8. februar 2017.

Redegørelse for gennemførelse af seneste handleplan

De kommunale handleplaner for første planperiode har været gældende siden udgangen af 2012. Kommunen har i den mellemliggende periode arbejdet for at gennemføre den indsats, der blev beskrevet i Natura 2000-handleplanen for planperioden 2010-2015.

Nedenstående tabeller viser en oversigt over de realiserede, påbegyndte og planlagte projekter inden for Natura 2000-området.

Tabel 1. Følgende projekter er finansieret via kommunernes egne midler eller DUT-midler:

Hedensted Kommune	Indsats	Kommunalt ejet	Privatejet
	Bekæmpelse af invasive arter (Kæmpe bjørneklo og rynket rose)*		4,2 ha realiseret – og fortsætter
	Indsats for Riggær, ved inddragelse i indhegning		0,7 ha
Vejle Kommune	Pleje af strandeng	1,4 ha - årligt	
	Vejle Kommune har fjernet rynket rose - 2009	3 ha	

* Flere lodsejere, har søgt og fået tilskud af kommunen til bekæmpelse af kæmpe bjørneklo og Rynket rose. Og Kommunen har forestået bekæmpelse af Rynket rose på et større, delvist tilskyldt areal.

Ud over de ovennævnte indsatser har Hedensted Kommune søgt at gennemføre Natura 2000-handleplanen gennem følgende tiltag:

- Der er på kommunens hjemmeside informeret om mulighederne for at søge landdistriktsmidler med link til Landbrugs og Fiskeristyrelsens tilskudsguide.
- Kommunen har årligt finansieret bekæmpelse af kæmpe bjørneklo på områder langs Rohden Å
- Der er årligt afsat 100.000 kr. til en kommunal tilskudsordning, hvor det er været muligt for private lodsejere at søge tilskud til naturplejeprojekter og lignende.

Der er desuden kendskab til flere private initiativer til løbende bekæmpelse af kæmpe bjørneklo inden for Natura 2000-området.

Der er ikke iværksat Life-projekter inden for Natura 2000-området.

Behov for indsatser

Natura 2000-planen for Skove langs nordsiden af Vejle Fjord, Natura 2000-område nr. 78, beskriver de konkrete mål for indsatsen. Ifølge planen knytter de væsentligste naturforvaltningsmæssige opgaver i området sig til bekæmpelse af invasive arter, samt fortsat sikring og implementering af en ekstensiv drift på de sammenhængende, lysåbne naturarealer for at forhindre tilgroning med høje urter og vedplanter. Desuden sikres velegnede levesteder for de arter og ynglefugle, som området er udpeget for at beskytte.

Indsatsprogrammet fra Natura 2000-planen kan ses i bilag 2, mens naturtyper og arter på udpegningsgrundlag fremgår af bilag 3. På baggrund af dette har kommunen vurderet, at der er behov for nedenstående konkrete forvaltningstiltag. Hvor igangsatte indsatser fra handleplanen for planperioden 2010-2015 ikke er gennemført i sin helhed, indgår den udestående indsats i opgørelsen over behovet for konkrete forvaltningstiltag.

Tabel 2. Behov for forvaltningstiltag for naturtyperne. Omfatter ikke offentlige arealer, hvor ejeren gennemfører Natura 2000-planen i egne drifts- og plejeplaner. Se bilag 1.

Forventede forvaltningstiltag og metoder		Skøn over behov:		
		Igangværende indsats	Ny indsats	Samlet behov for indsats
Lysåbne naturtyper*	Rydning af invasive arter, Rynket rose og Kæmpe Bjørneklo	Ca. 7,2 ha	Ca. 3	Op til 10,2 ha
	Rydning af anden uønsket opvækst	0 ha	Op til 11,5 ha	Op til 11,5 ha
	Græsning eller høslæt	16,7 ha	Op til 22,2 ha	Op til 38,9 ha
	Forbedring af hydrologi	0 ha	Op til 1,3 ha	Op til 1,3 ha
Skovnaturtyper uden fredskovs-pligt*	Skovnaturtypebevarende drift og pleje	-	Op til 30 ha	Op til 30 ha
	Urørt skov	-	Op til 11 ha	Op til 11 ha
	Forbedring af hydrologi	0	Op til 0,6 ha	Op til 0,6 ha
Skovnaturtyper med fredskovs-pligt**	Skovnaturtypebevarende drift og pleje	- **	Op til 650 ha**	Op til 650 ha**
	Urørt skov	Ca. 18 **	Op til 16 ha**	Op til 35 ha**
	Forbedring af hydrologi	- **	Op til 45 ha**	Op til 45 ha**
Sammenbinding af naturtyper og Ny habitatnatur***	Strandenge		Op til 19,8 ha	Op til 19,8 ha
	Rigkær el. lignende		Op til 10,0 ha	Op til 10,0 ha
	Overdrev		Op til 13,3 ha	Op til 13,3 ha
	Tidvis våd eng		Op til 19,1 ha	Op til 19,1 ha

* Omfatter ikke offentlige arealer, hvor ejeren gennemfører Natura 2000-planen i egne drifts- og plejeplaner. Se bilag 1.

** Indsatsen videreføres fra sidste planperiode da de vedtagende skovhandleplaner gælder i 12 år, dvs. perioden 2010-2021.

***I bilag 4 er der et kort, som viser potentielle områder for sammenbinding og ny habitatnatur.

Den igangværende indsats mod invasive arter, er nogle steder foretaget udenfor områder med udpegningsgrundlag og nogle steder udenfor selve Habitatområdet. Sidstnævnte er tilfældet, når rynket rose bekæmpes på arealer, der er skyllet til langs strande siden habitatgrænsen blev tegnet, fx ved Rosenvold.

Arter

I tabel 3 angives de forventede metoder og forvaltningstiltag for arterne på udpegningsgrundlaget, bæklampret og stor vandsalamander (jf. bilag 1) udover indsatsen for naturtyperne, som i mange tilfælde også vil gavne arterne.

Som for den foregående planperiode, er indsatsen for bæklampret opretholdelse af fri dynamik og variation i Rohden Å, hvor arten er udbredt, både i hovedløbet, der er kommunalt vandløb og i flere private tilløb. Hedensted Kommune forvalter strækningen ved at gennemgå den for at fjerne eventuelle spærringer. Åstrækninger bliver vedligeholdt med regulativbettinget grødeskæring. Der findes ikke spærringer i vandløbet, der begrænser artens vandring eller fødesøgning. Fødegrundlaget vurderes at være sikret via vandløbssystemets gode fysiske og biologiske kvalitet.

Indsatsen for stor vandsalamander sker ved oprensning af eksisterende vandhuller og undersøgelse af behovet for etablering af nye vandhuller, for derved at etablere et netværk af egnede ynglevandhuller, omgivet af skove og græsarealer, hvor der er egnede leve- og overvintringsmuligheder for arten. Netværket af vandhuller kobles til vandhuller uden for Natura 2000 området med bestande af stor vandsalamander.

Der er i forbindelse med kortlægningen registreret levesteder for stor vandsalamander: 48 vandhuller, på i alt 5,1 ha. 17 (2,4 ha) af disse er registreret med god eller høj tilstand, mens 31 er registreret med moderat eller ringe tilstand, 2,75 ha. Af disse ligger to på statens arealer og har et areal på 0,5 ha.

Hvepsevågen er afhængig af uberørte skovpartier med gamle, egnede redetræer i form af store ege eller bøge. De er også afhængige af fourageringsområder på skovnære, lysåbne, lune, gerne kuperede arealer.

Indsatsen for hvepsevåge løftes gennem skovnaturtypeindsatsen og gennem pleje og genopretning af lysåbne, skovnære fourageringsområder.

Indsatsen for isfugl er opretholdelse af fysisk variation i kommunevandløbet Rohden Å med ingen eller reduceret vedligeholdelse af vandløbet, så udhængende og underskårne brinker bevares. Derudover bevares træer/udhængende grene i videst muligt omfang. Ved brug af vandområdeplanens virkemidler sikres opretholdelse eller forbedring af den biologiske kvalitet i Natura 2000 områdets vandløb til gavn for vandløbenes dyreliv og dermed for fødegrundlaget for isfugl.

Tabel 3. Behov for forvaltningstiltag for arter udover indsats for naturtyper*

Forventede forvaltningstiltag og metoder	Skøn over behov:		
	Igangværende indsats	Ny indsats	Samlet behov for indsats
Restaurering af vandhuller		Op til 29 stk	Op til 29 stk

* Omfatter ikke offentlige arealer, hvor ejeren gennemfører Natura 2000-planen i egne drifts- og plejeplaner. Se bilag 1.

Hedensted Kommune vil undersøge muligheden og behovet for at restaurere vandhuller, hvor vandhullerne har moderat til ringe tilstand eller etablere ekstensiv drift omkring dem for at sikre og forbedre levesteder for stor vandsalamander.

Indsatser fordelt på aktør

I Natura 2000-planens indsatsprogram er der retningslinjer, hvor der er behov for en nærmere afklaring af, hvem der følger op på retningslinjerne. Det drejer sig om følgende retningslinjer:

- 1.2 Der arbejdes for at sikre de lysåbne terrestriske naturtyper en hensigtsmæssig hydrologi, drift og pleje.
- 1.3 Der arbejdes for at sikre egnede levesteder for områdets arter.
- 1.4 Der arbejdes på at opnå størst mulig naturmæssig robusthed og sammenhæng i områdets natur ved at sikre større driftsenheder af lysåbne naturtyper
- 1.6 For skovnaturtyper skal sikres en skovnaturtypebevarende drift og pleje. I særlige tilfælde kan permanent ophør af drift (urørt skov) være nødvendig for at opfylde direktivforpligtelsen.
- 1.7 Indsatser gennemført i 1. planperiode vedligeholdes, f.eks. ved genrydning af arealer, hvor der tidligere har været gennemført en Natura 2000-indsats.

Områdespecifikke retningslinje

- 2.1 Der iværksættes en bekæmpelse af invasive arter på naturtyperne strandvold, grå/grøn klit, kalkoverdrev og kildevæld med fokus på arealer med en forekomst på over 10 %.

Det kan både være handleplanmyndighederne og offentlige lodsejere, der skal følge op på disse retningslinjer. Derfor angiver tabel 4 den aftalte opgavefordeling mellem handleplanmyndighederne og de offentlige lodsejere i Natura 2000-området.

Tabel 4 omfatter både private og offentlige arealer (inklusiv de offentlige arealer, hvor lodsejeren selv udarbejdet drifts- og plejeplan).

Tabel 4. Fordeling af opgaver mellem handleplanmyndighed og offentlige lodsejere.

Indsats		Handleplanmyndighed		Offentlig lodsejer	Total
		Hedensted Kommune	Vejle Kommune	Naturstyrelsen	
Ny habitatnatur	Udvikling mod 6230 Surt overdrev			Op til 6,4 ha	Op til 6,4 ha
	Strandenge	Op til 19,8 ha			Op til 19,8 ha
	Rigkær el. lignende	Op til 10,0 ha			Op til 10,0 ha
	Overdrev	Op til 13,3 ha			Op til 13,3 ha
	Tidvis våd eng	Op til 19,1 ha			Op til 19,1 ha
Forbedring af levesteder for arter	Restaurering af vandhuller, for stor vandsalamander	Op til 24 stk			Op til 24 stk
Pleje/forbedring af habitatnaturtyper	Bekæmpelse af invasive arter	Ca. 3,1 ha	3 ha	Op til 2,1 ha	Op til 8,2 ha
	Genskabelse af naturlig hydrologi	Op til 1,2 ha			Op til 1,2 ha
	Rydning af opvækst, andet end invasive arter	Op til 10,8 ha		Op til 2,1 ha	Op til 12,9 ha
	Græsning og høslet	Op til 22,2 ha	1,4 ha	Op til 9,5 ha	Op til 31,7 ha

Prioritering af den forventede indsats

Det overordnede fokus for indsatsen i perioden 2016-2021 er:

- at den planlagte og igangsatte indsats i 1. planperiode 2010-2015 afsluttes og fastholdes
- at der fortsættes og igangsættes den nødvendige pleje af de lysåbne naturarealer, for at sikre naturtilstanden mere langsigtet
- at der opnås flere robuste naturområder ved at skabe sammenhæng mellem eksisterende og særlig sårbar natur
- at der sikres og forbedres levesteder for særligt sårbare arter, bl.a. ynglefugle og der sikres en indsats for bekæmpelse af invasive arter

Prioriteringen af den forventede forvaltningsindsats i planperioden skal ske på baggrund af opgørelsen af behovet for konkrete forvaltningstiltag. Den nedenstående prioritering vil således afspejle den forventede tidsfølge af indsatsen i forbindelse med de konkrete forvaltningstiltag.

I 1. planperiode prioriteredes at standse tilbagegangen for naturtyper og arter på udpegnings-grundlaget. Dette blev gjort ud fra fire sigtelinjer i statens Natura 2000-plan og var udtryk for den nationale prioritering i 1. planperiode.:

- Sikring af tilstanden af eksisterende naturarealer og arter
- Sikring af de små naturarealer
- Sikring af naturtyper og levesteder som ikke er beskyttede
- Indsats for truede naturtyper og arter

Den nationale prioritering af indsatsen i 2. planperiode sigter på, at den planlagte og igangsatte indsats i 1. planperiode fastholdes og afsluttes, og der tages hånd om særligt truede naturtyper og arter, samt at der påbegyndes en strategisk indsats for langsigtet at sikre den nødvendige pleje af de lysåbne naturarealer.

- Indsatser til forbedring/sikring af særligt sårbare, lysåbne naturtyper, som kalkrige overdrev, mere eller mindre sure overdrev, rigkær, strandenge mv.
 - Overdrevene ryddes for dele af opvæksten af træer og buske. Rigkærene ryddes for opvækst af træer og buske,
 - Rydningen opfølges på de nævnte naturtyper af græsning, i det omfang græsning er muligt.
 - Strandenge og tidvis våde enge sikres lysåbne forhold gennem hegning og afgræsning.
 - I rigkær sikres en naturlig hydrologi, hvor der er afdækket et behov.
- Der skal i denne planperiode særligt sættes fokus på bekæmpelsen af invasive arter, primært Kæmpebjørneklo og Rynket Rose.
 - Det undersøges i Hedensted Kommune, om der skal vedtages en indsatsplan for bekæmpelse af Kæmpebjørneklo. Vejle Kommune har en sådan indsatsplan.
- Som for første planperiode søges ny habitatnatur og sammenbinding af natur opnået ved prioritering af følgende områder:
 - § 3 udpeget natur, der ikke er udpeget som habitatnatur
 - Stærkt skrånende arealer med potentiale for udvikling af overdrev
 - Andre arealer, hvor der foreligger specifik viden om, at der er et naturpotentiale
- I forhold til arter, skal der fortsat ske restaurering af vandhuller til stor vandsalamander og der skal søges genskabt fugtige skovenge, for at skabe flere egnede fourageringsområder for hvepsevågen. For bæklampret forventes vandområdeplanindsatsen at være tilstrækkelig indsats.

Dette søges gjort via en opsøgende og faciliterende indsats over for særlige lodsejergupper, f.eks.:

- Lodsejere med særligt sårbare naturtyper og arter
- Lodsejere med særligt store arealer omfattet af Natura 2000-planerne,
- Lodsejere, som er særligt interesserede i at gennemføre en indsats.

Forventede initiativer og plan for interessentinddragelse

Det er Hedensted og Vejle Kommunes hensigt at planlægge og udføre projekterne som vist i tabel 5, og i den forbindelse tager kommunerne en række initiativer for at inddrage lodsejere og andre interessenter i projekterne.

Tabel 5 viser kommunernes plan for interessentinddragelse, men der kan ske ændringer, hvis det ønskes af lodsejerne, eller hvis andre forhold taler for det.

Tabel 5. Forventet plan for interessentinddragelse

Projekt navn	Initiativ	Tidsplan	Kommune
Orientering af Grønt Råd om status	Kommunen møde	Ad hoc	Hedensted Kommune
Hjemmeside	Orienterer om tilskudsmuligheder	Primo hvert år 2017-2020	Hedensted Kommune
Direkte kontakt	Kontakt til større lodsejere, med relevante arealer, og prioriteret efter områdernes naturtilstand mv.	Årligt	Hedensted Kommune
Orientering af Miljøforum	Kommunen afholder møde 2 gange årligt	Hele planperioden	Vejle Kommune
Smart Natura	Samarbejde og aktiv lodsejerinddragelse skal sikre en smidig og omkostningseffektiv drift og pleje af naturområderne	Hele planperioden	Vejle Kommune

Projekterne gennemføres ved frivillige aftaler, og derfor er det i mange tilfælde ikke på nuværende tidspunkt muligt at beskrive hvornår projekterne fysisk bliver udført. Kommunen vil i hvert enkelt tilfælde sørge for, at relevante interessenter bliver inddraget.

Bilag 1: Resumé af plejeplan for Naturstyrelsens arealer i Natura 2000-område N78 Skove langs nordsiden af Vejle Fjord, udgivet 20. januar 2017

Området består af store, kystnære, kuperede skove, afbrudt af dyrkede arealer i store herregårdslandskaber. Skovene er hovedsagelig bøgeskove, som flere steder gror på plastisk ler langs kysterne. Skovene er opstået og bevaret omkring de store godser langs nordsiden af Vejle Fjord. Skovene gennemskæres af slugter med større og mindre vandløb. Foran de stejle kystskrænter findes der enkelte steder små arealer med hævet havbund og strandeng.

Naturstyrelsens arealer omfatter en række større og mindre arealer, som primært er skovbevoksede. Af de ca. 452 ha er 240 ha kortlagt habitatnatur.

Skovhave og Ulbæk Strand udgør en del af Daugaard Strand-fredningen fra 1960'erne og har sandsynligvis aldrig været dyrket intensivt grundet det meget kuperede terræn. Her findes elletræer, som er mere end 60 år gamle.

Grund Skov og Bankehave består overvejende af løvskov med mange relativt gamle træer – bl.a. 170-årig bøg og 130-årig eg. Vegetationen er meget forskelligartet, da jordbunden veksler fra tør til vældpræget og fra mager bund til meget leret - nogle steder med plastisk ler.

I Staksrode Skov findes stejle erosionskrænter langs kysten og store skålformede fordybninger dannet af udskridninger i det plastiske ler.

Store dele af skovene er udlagt til plukhugst eller urørt skov. I skovene er der gjort fund af mange botaniske sjældenheder: langsporet gøgelilje, tyndakset gøgeurt, ægbladet fliglæbe, skovgøgelilje, håret kartebolle, tætblomstret hullæbe, stor gøgeurt m.fl. Af fugle ses bl.a. huldue og korttået træløber samt flere spætte- og uglearter. Derudover findes et væld af interessante insekter.

Tabel I: Kortlagte lysåbne naturtyper i plejeplanen

Lysåbne naturtyper (ha)		
	naturtype	Total
1330	Strandeng	2,2
2130	Grå/grøn klit	1,1
6210	Kalkoverdrev	0,9
7220	Kildevæld	1,6
6230	Surt overdrev	1,2
1220	Strandvold med flerårige	0,5
2110	Forklit	0,3
1210	Strandvold med enårige	0,1
2190	Klitlavning	0,9
1230	Kystklint/klippe	0,1
Hovedtotal		8,9

Plejeplanen er udarbejdet i overensstemmelse med Natura 2000-planens målsætninger og adresserer konkret følgende områdespecifikke retningslinje fra Natura 2000-planens indsatsprogram:

- Der iværksættes bekæmpelse af invasive arter på naturtyperne kalkoverdrev, forklit samt grå/grøn klit med fokus på arealer, hvor de invasive arter fylder mere end 10% af arealet.

Indsats for de lysåbne naturtyper

I det følgende angives Naturstyrelsens planlagte indsats for de lysåbne naturtyper på udpegningsgrundlaget. Indsatsen er beskrevet i 3 tabeller:

- Løbende plejetiltag for lysåbne naturtyper
- Enkeltstående plejetiltag for lysåbne naturtyper
- Planlagte udvidelser af naturtyperne

Tabel II: Plejemål for lysåbne naturtyper

Målsatte habitatnaturtyper (ha)				
		Naturtype	Målsætning	Total
Eksisterende habitatnatur	7220	Kildevæld	Sikring af naturtypen	1,6
			Naturtypebevarende pleje	1,6
	6210	Kalkoverdrev	Sikring af naturtypen	0,9
			Naturtypebevarende pleje	0,9
	6230	Surt overdrev	Sikring af naturtypen	1,2
			Naturtypebevarende pleje	1,2
	1220	Strandvold med flerårige	Sikring af naturtypen	0,5
			Naturlig dynamik	0,5
	2110	Forklit	Sikring af naturtypen	0,3
			Naturtypebevarende pleje	0,3
	2130	Grå/grøn klit	Sikring af naturtypen	1,1
			Naturtypebevarende pleje	1,1
	1210	Strandvold med enårige	Sikring af naturtypen	0,1
			Naturlig dynamik	0,1
	1330	Strandeng	Sikring af naturtypen	2,2
			Naturtypebevarende pleje	1,3
	2190	Klitlavning	Sikring af naturtypen	0,9
			Naturtypebevarende pleje	0,9
	1230	Kystklint/klippe	Sikring af naturtypen	0,1

Tabel III: Planlagte løbende plejetiltag for lysåbne naturtyper

Areal omfattet af indsatsen (ha)					
		Naturtype	Plejetiltag	Omfattet af eksisterende planlægning	Total
Eksisterende habitatnatur	7220	Kildevæld	Rydning af opvækst	Nyt	1,2
			Græsning	Eksisterende	0,4
	6210	Kalkoverdrev	Bekæmpelse af invasive arter	Nyt	0,9
	6230	Surt overdrev	Græsning	Eksisterende	1,2
	1220	Strandvold med flerårige	Andet areal uden drift	Eksisterende	0,5
	2110	Forklit	Bekæmpelse af invasive arter	Nyt	0,1
			Græsning	Eksisterende	0,2
	9997	Ikke specificeret	Græsning	Eksisterende	6,4
	2130	Grå/grøn klit	Bekæmpelse af invasive arter	Nyt	1,1
	1210	Strandvold med enårige	Andet areal uden drift	Eksisterende	0,1
	1330	Strandeng	Græsning	Eksisterende	1,3
			Ingen indsats i planperioden	Eksisterende	0,9
	2190	Klitlavning	Rydning af opvækst	Nyt	0,9
	1230	Kystklint/klippe	Andet areal uden drift	Eksisterende	0,1

Tabel IV: Planlagte enkeltstående plejetiltag for lysåbne naturtyper

Areal omfattet af indsatsen (ha)					
		Naturtype	Plejetiltag	Omfattet af eksisterende planlægning	Total
Eksisterende habitatnatur	2190	Klitlavning	Rydning af bevoksning	Nyt	0,9

I tabel III og IV er der en opdeling i to kategorier "Eksisterende" og "Nyt":

- "Eksisterende": Kategorien dækker over de tilfælde, hvor det pågældende plejetiltag allerede er omfattet af den eksisterende driftsforvaltning eller hvor det fremgår af eksisterende driftsplaner og lignende, at plejetiltaget vil blive gennemført i plejeplanperioden.
- "Nyt": Kategorien omfatter de tiltag, der alene gennemføres for at opfylde målene i N2000-planerne for 2016-2021.

Tabel V: Planlagte udvidelser af naturtyper

Udvidelse af naturtyper (ha)	
Målsætning	Total
Udvikling mod 6230 Surt overdrev	6,4

Særlig indsats for arter

Plejen af områdets lysåbne naturtyper vil samtidig tilgodese en række arter på udpegningsgrundlaget. Herudover planlægger Naturstyrelsen ingen særlig indsats for arter.

Forventningen til den samlede indsats

Den samlede indsats for naturtyper og arter på styrelsens arealer forventes at medføre, at :

- Naturtilstanden for naturtyper og for arters levesteder, der er vurderet til naturtilstandsklasse I eller II, er stabil eller i fremgang.
- Naturtilstanden for naturtyper og arters levesteder, der er vurderet til naturtilstandsklasse III-V, er i fremgang, således at der på sigt opnås naturtilstand I-II og gunstig bevaringsstatus, såfremt de naturgivne forhold giver mulighed for det.
- Det samlede areal af levestederne for stor vandsalamander, hvepsevåge og isfugl stabiliseres eller øges, således at der er grundlag for tilstrækkelige egnede yngle- og fourageringsområder for arterne.

Bilag 2: Indsatsprogram fra den statslige Natura 2000-plan 2016-2021 for Natura 2000-område nr. 78, 'Skove langs nordsiden af Vejle Fjord'

"Indsatsprogram

Opfyldelsen af habitat- og fuglebeskyttelsesdirektivernes krav om gunstig bevaringsstatus for de naturtyper og arter, som direktiverne omfatter, er en opgave, som strækker sig over flere planperioder. Det er derfor nødvendigt at prioritere indsatsen i den enkelte planperiode, således at det sikres, at Danmark efterlever de EU-retlige forpligtelser, og der kan etableres en sammenhæng mellem indsats og tilgængelige virkemidler.

Den nationale prioritering af indsatsen i 2. planperiode sigter på, at den planlagte og igangsatte indsats i 1. planperiode fastholdes og afsluttes, og der tages hånd om særligt truede naturtyper og arter, samt at der påbegyndes en strategisk indsats for langsigtet at sikre den nødvendige pleje af de lysåbne naturarealer.

Indsatsen fra de gældende planer 2010-15 videreføres. Hvis den forudsatte indsats for planperioden 2010-15 ikke er gennemført, når de kommunale handleplaner for 2. planperiode træder i kraft, forudsættes det, at den allerede igangsatte indsats færdiggøres i 2. planperiode, med mindre den udestående indsats vil være i strid med nærværende plan.

Nedenstående retningslinjer for indsatsen er opbygget efter mål- og rammestyringsprincippet, således at den statslige plan fastlægger de krav til indsatsen i planperioden, der er nødvendige for at sikre nationalt besluttede prioriteringer.

Indsats til bedring af vandkvaliteten i overflade- og grundvand gennemføres som led i vandplanlægningen, ligesom reduktion af kvælstofdeposition sker gennem husdyrgodkendelsesloven og generelle tiltag til at mindske luftforureningen, og er således ikke en del af Natura 2000-planens indsatsprogram.

Retningslinjerne er opdelt i generelle retningslinjer, der gælder for alle områder og specifikke retningslinjer for det enkelte Natura 2000-område. Til gennemførelse af planerne stiller staten en række virkemidler til rådighed, ligesom det forudsættes, at kommunerne i mindre omfang bidrager økonomisk.

Områdets fredskovpligtige skovnaturtyper er omfattet af retningslinjer i Natura 2000-planen 2010-15 og videreføres i denne plan

Generelle retningslinjer

1. Myndighederne tager i deres administration af lovgivningen og deres forvaltning udgangspunkt i målsætningen for det enkelte Natura 2000-område og sikrer dermed en grundlæggende beskyttelse af udpegningsgrundlaget.
2. Der arbejdes for at sikre de lysåbne terrestriske naturtyper en hensigtsmæssig hydrologi, drift og pleje.
3. Der arbejdes for at sikre egnede levesteder for områdets arter.
4. Der arbejdes på at opnå størst mulig naturmæssig robusthed og sammenhæng i områdets natur ved at sikre større driftsenheder af lysåbne naturtyper
5. Hydrologiprojekter finansieret via landdistriktsprogrammet, igangsatte Life-projekter og udvidelse/sikring af levesteder fra Natura 2000-planen 2010-15 afsluttes
6. For skovnaturtyper skal sikres en skovnaturtypebevarende drift og pleje. I særlige tilfælde kan permanent ophør af drift (urørt skov) være nødvendig for at opfylde direktivforpligtelsen.
7. Indsatser gennemført i 1. planperiode vedligeholdes, f.eks. ved genrydning af arealer, hvor der tidligere har været gennemført en Natura 2000-indsats.

Områdespecifik retningslinje

8. Der iværksættes en bekæmpelse af invasive arter på naturtyperne strandvold, grå/grøn klit, kalkoverdrev og kildevæld med fokus på arealer med en forekomst på over 10 %

Det er en fælles opgave for kommuner og offentlige lodsejere at aftale nærmere på hvilke arealer og i hvilke kommuner, den konkrete indsats skal foregå. ”

Bilag 3: Naturtyper og arter på udpegningsgrundlag

Udpegningsgrundlag for Natura 2000-område nr. 78, Skove langs nordsiden af Vejle Fjord, som rummer habitatområde nr. 67, fuglebeskyttelsesområde nr. 45

Tabel 6a. Naturtyper på udpegningsgrundlaget:

Naturtype nr.	Naturtype navn
1210	Enårig vegetation på stenede strandvolde
1220	Flerårig vegetation på stenede strande
1230	Klinter eller klipper ved kysten
1330	Strandenge
2110	Forstrand og begyndende klitdannelser
2130	* Stabile kystklitter med urteagtig vegetation (grå klit og grønsværklit)
2190	Fugtige klitlavninger
3140	Kalkrige søer og vandhuller med kransnålalger
3150	Næringsrige søer og vandhuller med flydeplanter eller store vandaks
3160	Brunvandede søer og vandhuller
3260	Vandløb med vandplanter
6210	Overdrev og krat på mere eller mindre kalkholdig bund (* vigtige orkidélokalteter)
6230	* Artsrige overdrev eller græsheder på mere eller mindre sur bund
6410	Tidvis våde enge på mager eller kalkrig bund, ofte med blåtop
7220	* Kilder og væld med kalkholdigt (hårdt) vand
7230	Rigkær
9120	Bøgeskove på morbund med kristtorn
9130	Bøgeskove på muldbund
9150	Bøgeskove på kalkbund
9160	Egeskove og blandskove på mere eller mindre rig jordbund
91D0	* Skovbevoksede tørvemoser
91E0	* Elle- og askeskove ved vandløb, søer og væld

* Angiver, at der er tale om en prioriteret naturtype.

Tabel 6b. Arter på udpegningsgrundlaget:

Artsnr.	Artsnavn
1096	Bæklampret (<i>Lampetra planeri</i>)
1166	Stor vandsalamander (<i>Triturus cristatus cristatus</i>)*

* For stor vandsalamander er der kortlagt 17 levesteder med god eller høj tilstand og 31 levesteder med moderat eller ringe tilstand.

Tabel 6c. Fugle på udpegningsgrundlaget:

Arter på Bilag 1	Ynglende	Kriterier
Hvepsevåge	Y	F1
Isfugl	Y	F3

Tabel 7. Naturtyper på udpegningsgrundlaget, udenfor statsejede arealer, fordelt på handleplanmyndigheder 1*

Naturtype nr.	Naturtype navn	Handleplanmyndighed		I alt*	
		Vejle Kommune	Hedensted Kommune	ha	km
1210	Enårig vegetation på stenede strandvolde	0,1 ha	0,3 ha	0,4 ha	
1220	Flerårig vegetation på stenede strande	0,3 ha	0,6 ha	0,9 ha	
1230	Klinter eller klipper ved kysten	0,0 ha	0,01 ha	0,01 ha	
1330	Strandenge	0,7 ha	18,6 ha	19,3 ha	
2110	Forstrand og begyndende klitdannelser	0,2 ha	0,4 ha	0,6 ha	
2130	* Stabile kystklitter med urteagtig vegetation (grå klit og grønsværklit)	0,5 ha	0,7 ha	1,2 ha	
2190	Fugtige klitlavninger	0,0 ha	0,4 ha	0,4 ha	
3140	Kalkrige søer og vandhuller med kransnålalger	0,2 ha	0,0 ha	0,2 ha	
3150	Næringsrige søer og vandhuller med flydeplanter eller store vandaks	1,5 ha	1,9 ha	3,4 ha	
3160	Brunvandede søer og vandhuller	0,0 ha	0,04 ha	0,04 ha	
3260	Vandløb med vandplanter	-	-	-	3,1
6210	Overdrev og krat på mere eller mindre kalkholdig bund (* vigtige orkidélokalteter)	0,0 ha	5,9 ha	5,9 ha	
6230	* Artsrige overdrev eller græsheder på mere eller mindre sur bund	0,4 ha	4,0 ha	4,4 ha	
6410	Tidvis våde enge på mager eller kalkrig bund, ofte med blåtop	0,0 ha	3,5 ha	3,5 ha	
7220	* Kilder og væld med kalkholdigt (hårdt) vand	0,2 ha	6,0 ha	6,2 ha	
7230	Rigkær	0,7 ha	8,8 ha	9,5 ha	
9120	Bøgeskove på morbund med kristorn	2,1 ha	0,1 ha	2,2 ha	
9130	Bøgeskove på muldbund	2,2 ha	17,0 ha	19,2 ha	
9150	Bøgeskove på kalkbund	0,0 ha	0,0 ha	0,0 ha	
9160	Egeskove og blandskove på mere eller mindre rig jordbund	0,0 ha	0,0 ha	0,0 ha	
91D0 (9998)	* Skovbevoksede tørvemoser	0,0 ha	0,0 ha	0,0 ha	
91E0 (9999)	* Elle- og askeskove ved vandløb, søer og væld	6,8 ha	13,7 ha	20,5 ha	
I alt*		15,9 ha	81,95 ha	97,85 ha	

* Omfatter ikke offentlige arealer hvor ejeren gennemføre Natura 2000-planen i egen drifts og plejeplan.

Tabel 8. Naturtilstand/skovtilstand af kortlagte naturtyper, udenfor statsejede arealer *

Naturtype nr.	Naturtype navn	Naturtilstand**					I alt*	
		I Ha	II Ha	III Ha	IV Ha	Ingen tilstand Ha	Ha	km
1210	Enårig vegetation på stenede strandvolde	0	0	0,4	0	0	0,4	
1220	Flerårig vegetation på stenede strande		0	0,7	0	V 0,2 ha	0,9	
1230	Klinter eller klipper ved kysten	0	0	0,01	0	0	0,01	
1330	Strandenge	0	0	13,3	6,0	0	19,3	
2110	Forstrand og begyndende klitdannelser	0		0,5	0,05	0	0,55	
2130	* Stabile kystklitter med urteagtig vegetation (grå klit og grønsværklit)	0	0	0,7	0,5	0	1,2	
2190	Fugtige klitlavninger	0	0	0,4	0	0	0,4	
3140	Kalkrige søer og vandhuller med kransnålalger	0	0	0	0	0,23	0,23	
3150	Næringsrige søer og vandhuller med flydeplanter eller store vanddaks	0	1,2	0,1	0	2,1	3,4	
3160	Brunvandede søer og vandhuller	0,04	0	0	0	0	0,04	
3260	Vandløb med vandplanter	0	0	0	0	0	0	3,1
6210	Overdrev og krat på mere eller mindre kalkholdig bund (* vigtige orkidélokalteter)	0	3,1	0,9	1,9	0	5,9	
6230	* Artsrige overdrev eller græsheder på mere eller mindre sur bund	0	0,3	0,8	3,2	0	4,3	
6410	Tidvis våde enge på mager eller kalkrig bund, ofte med blåtop	0	0		3,5	0	3,5	
7220	* Kilder og væld med kalkholdigt (hårdt) vand	0	0,9	4,4	0,8	0	6,1	
7230	Rigkær	0	0,6	8,7	0,3	0	9,6	
9120	Bøgeskove på morbund med kristtorn	0	2,2	0	0	0	2,2	
9130	Bøgeskove på muldbund	2,8	15,9	0,4	0	0	19,1	
9150	Bøgeskove på kalkbund							
9160	Egeskove og blandskove på mere eller mindre rig jordbund							
91D0	* Skovbevoksede tørvemoser							
91E0	* Elle- og askeskove ved vandløb, søer og væld	5,1	15,3	0	0	0	20,4	
I alt		9,9	39,5	31,3	16,25	2,3	97,3	

* Omfatter ikke offentlige arealer hvor ejeren gennemfører Natura 2000-planen i egen drifts og plejeplan.

** Naturtilstanden opgøres på en skala fra I-V (høj-dårlig), hvor naturtyper eller levesteder i tilstandsklasse I (høj) og II (god) med en vedvarende nødvendig drift har gunstig bevaringsstatus, mens der for naturtyper eller arters levesteder i tilstandsklasse III-V (moderat-dårlig) typisk skal gennemføres en større indledende forvaltningsindsats, før en vedvarende drift vil være tilstrækkeligt til at sikre arealet på sigt.

Bilag 4: Kortbilag

Afgrænsning af Natura 2000-område nr. 78, 'Skove langs nordsiden af Vejle Fjord'
Med kortlagte naturtyper, og arealer med potentiale for habitatnatur.

