

# Vejles OPAL

## Oplevelsesværdi Analyse af Landskabet i Vejle



# Vejles OPAL

## Oplevelsesværdi Analyse af Landskabet

Analysen af oplevelsesværdi i Vejle kommune, skal dels anvendes om inspirationsgrundlag for udviklingsplanen **Grøn PULS**, og dels som fremadrettet værktøj til at undersøge et givent områdes rekreative potentiale og fremtidige udviklingspotentiale til fordel for forvaltere og planlægger.

**Formålet** med OPAL er, at styrke såvel oplevelsesøkonomien, som at øge velfærd, sundhed og livskvalitet ved at forbedre de rekreative muligheder.

OPAL tager udgangspunkt i den erkendelse, at muligheden for daglige friluftsoplevelser har stor betydning for den enkeltes livskvalitet, både på det mentale og fysiske plan. Adskillige undersøgelser har dokumenteret, at mange af de negative konsekvenser i form af stress og stressrelaterede sygdomme, kan reduceres ved, at vi hyppigt færdes i grønne miljøer. Ligeledes vil den aktive dimension i friluftsudfoldelserne modvirke mange af de livstilsrelaterede sygdomme vi oplever i dag – fedme, hjertekarsygdomme, kræft, mv.

OPAL bringer viden om hvordan den sundhedsmæssige dimension kan tydeliggøres. En kortlægning og monitorering af de forskellige parametre i oplevelsesværdierne – de meditative, de aktive, de fascinerende, osv. - er med til at styrke sundhedsdimensionen i den offentlige debat og i den tilknyttede planlægning.

Et andet formål er, at forbedre planlægnings- og forvaltningsgrundlaget omkring rekreative og friluftsorienterede aktiviteter. Mange specifikke rekreative funktioner i det åbne land og i skovene omkring vejle er kortlagt, men ikke kombineret med landskabets faktiske oplevelsesværdi. Kortlægning af rekreative værdier og friluftaktiviteter fremstår i mange tilfælde usystematisk og fragmenteret, hvilket skyldes de mange aktører der er aktive på området. Netop oplevelsesværdien kan samle disse informationer i et homogent og entydigt forvaltningsgrundlag.

OPAL baseres på den anerkendte metode for kortlægning af oplevelsesværdi fra Center for Skov, Landskab og Planlægning & KVL: *Oplevelsesværdier og det grønne håndtryk. En metode til kortlægning og udvikling af friluftsoplevelser i hovedstaden* (Caspersen og Olafsson 2006).

Metoden er en videreudvikling af svenske erfaringer for oplevelsesværdikortlægning af den grønne struktur i Stockholm og omegn, og metoden er anvendt i flere danske kommuner. OPAL adskiller sig dog fra metoden i flere dele af sit metodevalg og anvendelse, og har videreudviklet en række finesser. Metodefremgang mv. for OPAL er nærmere beskrevet i metodebilag.

Samlet skal OPAL, og dens anvendelse i Grøn PULS, sikre at vores forvaltning og planlægning af rekreative, sundhedsmæssige og friluftsmæssige interesser, er **fremsynet og udviklingsorienteret**. OPAL skal ligeledes understøtte landskabsforvaltningen i kommunen sammen med en fremtidig kortlægning af landskabskarakteren. Til sammen vil de to kortlægninger udgøre et yderst værdifuldt og udviklingsorienteret redskab.

OPAL skal:

- opdage nye potentialer og oversete oplevelsesområder / muligheder
- udvikle og markedsføre Vejle kommunes oplevelsesværdier

- styrke planlægningen af stinetværket og dets knudepunkter således er der er et stærkt samspil mellem de forskellige oplevelser og tilgængeligheden hertil.
- styrke by- (og landsby-) planlægningen i forhold til identificerede oplevelsesmuligheder
- målrette oplevelsesmulighederne til forskellige formål – de meditative, de aktive, de fascinerende, osv.
- fungere som værktøj for udviklingsplanlægningen af den 'grønne struktur' i Vejle kommune.

## **Oplevelse – hvilken værdi og potentiale?**

Der er stor forskel på hvad vi oplever når vi færdes i naturlige eller grønne omgivelser – hvilken værdi oplevelsen har for vores velbefindende og for friluftaktiviteten, og dermed for potentialet.

Udsyn over vandflader og åbent landskab skattes højt. Især foretrækkes sø og havudsigter, samt kulturlandskaber med udstrakte gyldne kornmarker med nejeude kornaks, alléer, gamle gårde, osv. For skovenes vedkommende foretrækkes gammel kulturskov med åben skovbund og højstammede løvtræer som lystskov, frem for urskoven. Døde træer og tilgroet skovbund opfattes ligefrem negativt. Dette gælder også for den tilgroede mose, der ofte forbindes med uhygge – fortidens offerpladser og mosekonens bryggen. Omvendt er det de mere vilde naturarealer der giver størst mulighed for den oplevelse som for mange betragtes som turens højdepunkt – nemlig det at se levende dyr og liv. Hermed understøtter disse områder følelsen af nysgerrighed og opdagelsesglæde.

Der er også stor forskel på oplevelsesværdien og –potentialet i forhold til hvilken aktivitet vi dyrker – om vi fisker, går tur, ligger ved stranden, eller om vi dyrker mere aktive aktiviteter som mountainbike mv.

Ovennævnte stiller spørgsmålet om hvordan vi sikrer at de rette omstændigheder for en høj oplevelsesværdi er til stede? En række undersøgelser peger på følgende nedslagspunkter:

### **Mængden af fritid:**

At ændre borgernes arbejdstider, familieliv eller rutiner ligger ikke i dette projekts rammer, men vi kan gennem sund udviklingsplanlægning sørge for at mulighederne for fritidsoplevelserne er let tilgængelig og tiltalende. Dette vil alt andet end lige styrke muligheden for at flere vil dyrke friluftoplevelserne i længere tid – og dermed øge mængden af fritid.

### **Afstanden mellem grøntområde og beboelsesområde:**

At bringe de 'rigtige' friluftoplevelser tæt på byen, landsbyen, erhvervsområderne, skolerne osv., er et af dette projekts fornemmeste opgaver. Oplevelsesværdikortlægningen skal derfor fungere som værktøj og inspirator for kyndige forvaltere, planlæggeres, entreprenørers og udførendes hænder

### **Formål med besøg:**

Mange undersøgelser dokumenterer borgernes mangeartede ønsker og behov for friluftoplevelser. OPAL skal målrette, dyrke og udvikle de muligheder landskabet byder på for at matche disse behov – de 'rigtige' behov de rette steder. Disse behov skal bl.a. identificeres gennem borgerrettet dialog og samarbejde.

## **Et områdes kvaliteter og faciliteter:**

Hvordan opfattes oplevelsen? Dette emne er selvfølgelig subjektivt for den enkelte bruger af området, men metoden og processen søger dels at systematisere forhold der understøtter de mere fysiske eller koncentrationskrævende friluftaktiviteter, såvel som de mere restituerende og sundhedsfremmende oplevelser. Fire grundliggende faktorer understøtter det gode områdes kvaliteter og faciliteter.

### **1. At være væk**

I dagens samfund udgør naturen for mange mennesker ikke længere en del af de normale hverdagsomgivelser. Når man opholder sig i nye naturomgivelser eller grønne områder får den styrede opmærksomhed, som dominerer sindet i dagligdagen, mulighed for at hvile. Her lægges afstand til mentale rutiner og man opnå oplevelsen af at være væk.

### **2. Fascination**

Omgivelser som kan opretholde opmærksomhed uden anstrengelse, virker fascinerende. Omgivelserne kan dog blive så fascinerende, at de vækker ens mere bevidste interesse og dermed den styrede opmærksomhed. Naturomgivelser understøtter ofte en optimal kombination af moderat fascination og oplevelse af æstetisk skønhed.

### **3. Udstrækning**

Omgivelser som i deres omfang, indhold og struktur, kan vække den spontane opmærksomhed, længe nok til at den styrede opmærksomhed træder i baggrunden, har 'udstrækning'. Her trædes ind i 'en anden verden', hvor hjernen holdes beskæftiget uden anstrengelse, gennem spontane oplevelser og indtryk.

### **4. Kombatabilitet**

En omgivelse er kombatabel, hvis der er et godt sammenfald mellem et individs ønsker omkring det at færdes i et område, og den slags aktiviteter, som individet reelt har mulighed for at udføre i området. Naturen tilbyder ofte kombatable oplevelser i forhold til aktiviteter som 'at bevæge sig frit' og 'at se langt' såvel som mere specifikke aktiviteter som 'at fiske', 'cykle' eller 'lave et bål'.

## **Metoden**

Disse nedslagspunkter fører OPAL til en kortlægning af i alt 9 udvalgte arealklasser, som hver for sig rummer en oplevelseskategori (Urørte og eventyrlige naturmiljøer; Skovfølelse; Naturrigdom og landskabsformer; levende kulturmiljøer; Udsigter; Aktivitetsportaler og forbindelser; Ophold og samvær; samt Service). Ydermere kortlægges forstyrrelser som degraderer oplevelser – se sidste side.

De 9 arealklasser dækker spændet mellem fra primitive og fredfyldte oplevelser til mere kulturprægede og aktive oplevelser

Som led i udviklingsstrategien Grøn PULS, udbygges OPAL med kortlægning af de forskellige oplevelsesmæssige hot-spot og deres strategiske støttepunkter. Det være sig særligt repræsentative områder for de forskellige oplevelseskategorier, eksempelvis særligt interessante skove, kulturmiljøer, naturområder, opholdsområder eller geologiske sites. Ligeledes kortlægges de støttepunkter som understøtter de forskellige hot-spots.

## Urørte og eventyrlige naturmiljøer

---

### *Nøgleord:*

*Urskog, uplanlagt  
mangfoldighed, stilhed,  
oprindelighed, vildhed,  
spænding, eventyr*



---

I naturskoven og i gamle skovbeplantninger, hvor træerne står tilfældigt, og døde knudrede stammer og tyk underskov dominerer, vokser følelsen af eventyr og det at træde ind i en anden verden. Her er ofte et rigt dyreliv og skoven fremstår som en frodig mosaik med skovmoser og tør skov. Naturen er præget af fri dynamik, og der er derfor god mulighed for at opleve naturområder med et urørt, oprindeligt og vildt udtryk.

Oplevelsen er meget følsom over for sanseindtryk, hvorfor oplevelsens værdi falder i områder med mange mennesker, støj og forstyrrelser, samt urbane og kultiverede indtryk. Også høj koncentration af friluftaktiviteter, skilte, stier, mv. forstyrre oplevelsen, hvorfor stier bør være snoede og fremstillet af naturens materialer, og dermed ikke bør fremstå for etablerede.

'Urørte og eventyrlige naturmiljøer' er særlig følsom for støj og mange aktiviteter, men samtidig interessant for eksempelvis mountainbikere, o-løbere mv. Her kunne værdikortlægningen medvirke til at afgøre hvor man skal sigte på den meditative oplevelse og hvor man skal sigte på den aktive.

### **Data**

Skov udgør hoveddelen af den oprindelige vegetationstype i Danmark, og selvom der ikke længere er egentlig urskov i tilbage i landet, vil visse skovområder fremstå med et vildt og oprindeligt udtryk – urskovsagtigt præg. Kortlægningen har i hovedtræk fulgt metode for kortlægning af oplevelsesværdi (Caspersen og Olafsson 2006), men som nævnt i indledende afsnit findes der ikke data for naturskovsudpegninger, løvskog over 200 år eller nåleskov over 100 år i private skove.

En del moser er så tilgroede at de reelt fremstår som skovsump. I de tilfælde hvor disse områder er registreret som skov, vil de indgå i kortlægningen. Kortlægningen har medtaget også en zone omkring vandhuller i skovene da der oftest omkring disse vandhuller vil være en fugtig bredzone der skaber oplevelsen af vildhed.

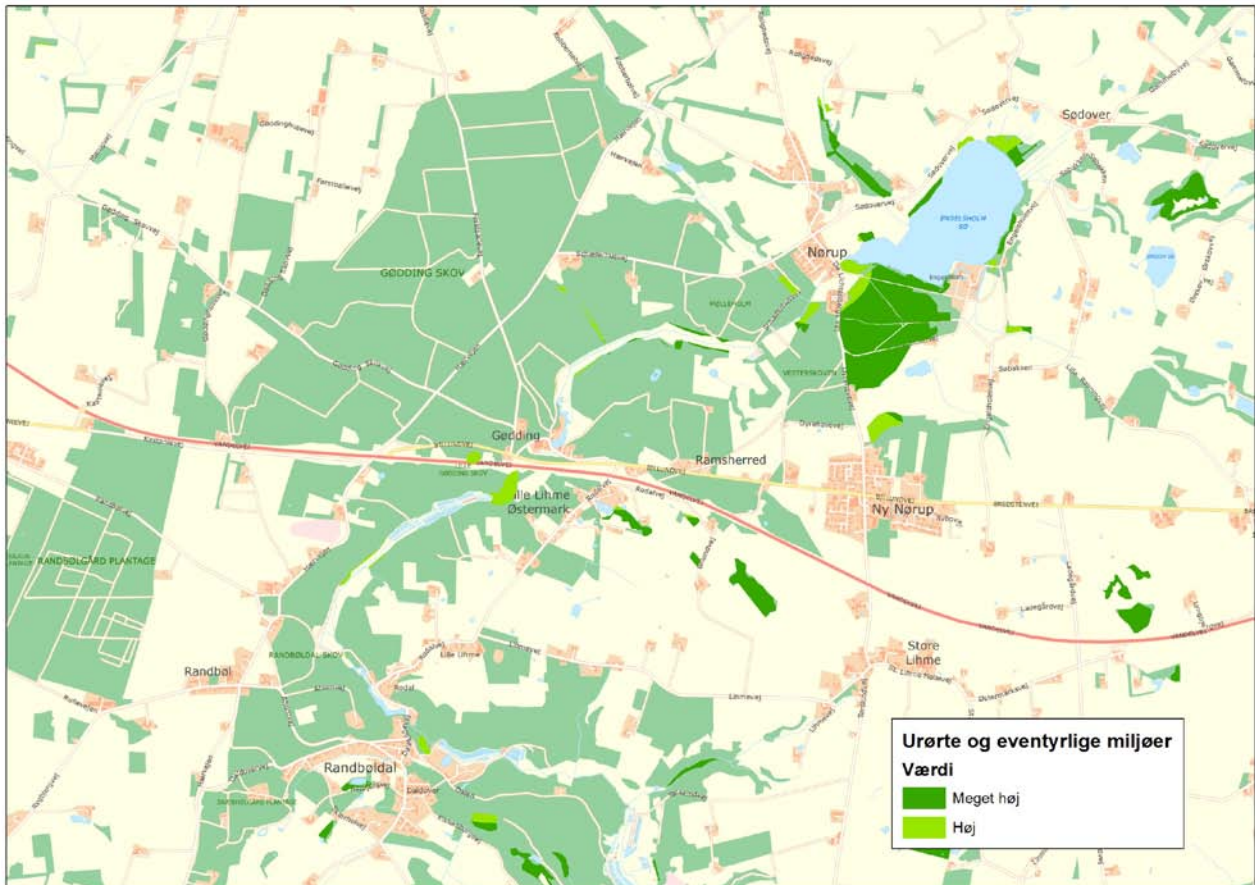


*Meget høj værdi:*

Naturskovsudpegning, skovmoser og skovsump, samt en 10 m zone omkring vandhuller og vandløb beliggende i skov. Løvskov min 200 år og nåleskov min 100 år

*Høj værdi:*

Ovenstående oplevelseslokaliteter uden forstyrrelseskriterier



## Skovfølelse

---

### *Nøgleord:*

*At træde ind i en anden verden, skovduft og fuglesang, mørke, opleve årstider, fred og ro*



---

Kortlægning af lokaliteter som understøtter skovfølelse, er baseret på de forskellige forventede oplevelser, som et skovbesøg byder på. Her kan man opleve skovens 'lukkede rum' og dens fred, ro og mørke. Her dominerer skovens lys, lyde og dufte, og vi oplever årstidernes skifte, fuglesang og følelsen af skov som ikke hører op.

Selve skoven kan fremstå med stor diversitet. Nogle steder ses søjlehaller af gamle oprette bøgetræer med åben skovbund; skrænt og galleriskov langs dalskrænter; gammel egekrat; tilgroede juletræsplantager; eller nåletræsplantager på de sandede jorde. Andre steder mødes åbne partier med juletræsproduktion, skovhugst, stormfald eller steder hvor skoven endnu er ung. Fælles for oplevelsen er dog at skovens overordnede udtryk skal være præget af velvoksen lukket skov, hvilket kræver at store dele af skovområdet har en vis alder og omfang. Kortlægningen fokuserer derfor kommunens større skovområder som områder der understøtter skovfølelse, mens mindre skovparceller mellem (4-25 ha) kan medtages til nærmere undersøgelse alt efter til hvilket formål kortlægningen anvendes. Områder mindre end 4 ha vil sjældent opleves som lukket skov, men som krat eller én samlet skovkant. Undersøgelser viser også at skovparceller under 4 ha oftest rummer dyr og planter hørende hjemme i krat og skovbryn, og som derfor afviger fra skovens centrale naturtyper og liv. Ligeledes vil man i skovkanterne, små skovparceller og i smalle skovpartier, oftest kunne se ud af skoven, hvilket forringer følelsen af lukket skov. Derfor medtages de yderste 50 meter af skoven ikke i kortlægningen af lokaliteter som understøtter skovfølelse.

Generelt er skovfølelse følsom overfor støj og forstyrrelser, men i mindre grad end urørte og eventyrlige skovmiljøer. Typisk anvendes skovområder til at gå en tur i, plukke svampe, afkoble fra hverdag og stress, opleve stilhed, jogge, o-løb, vandre og cykle.

### **Data**

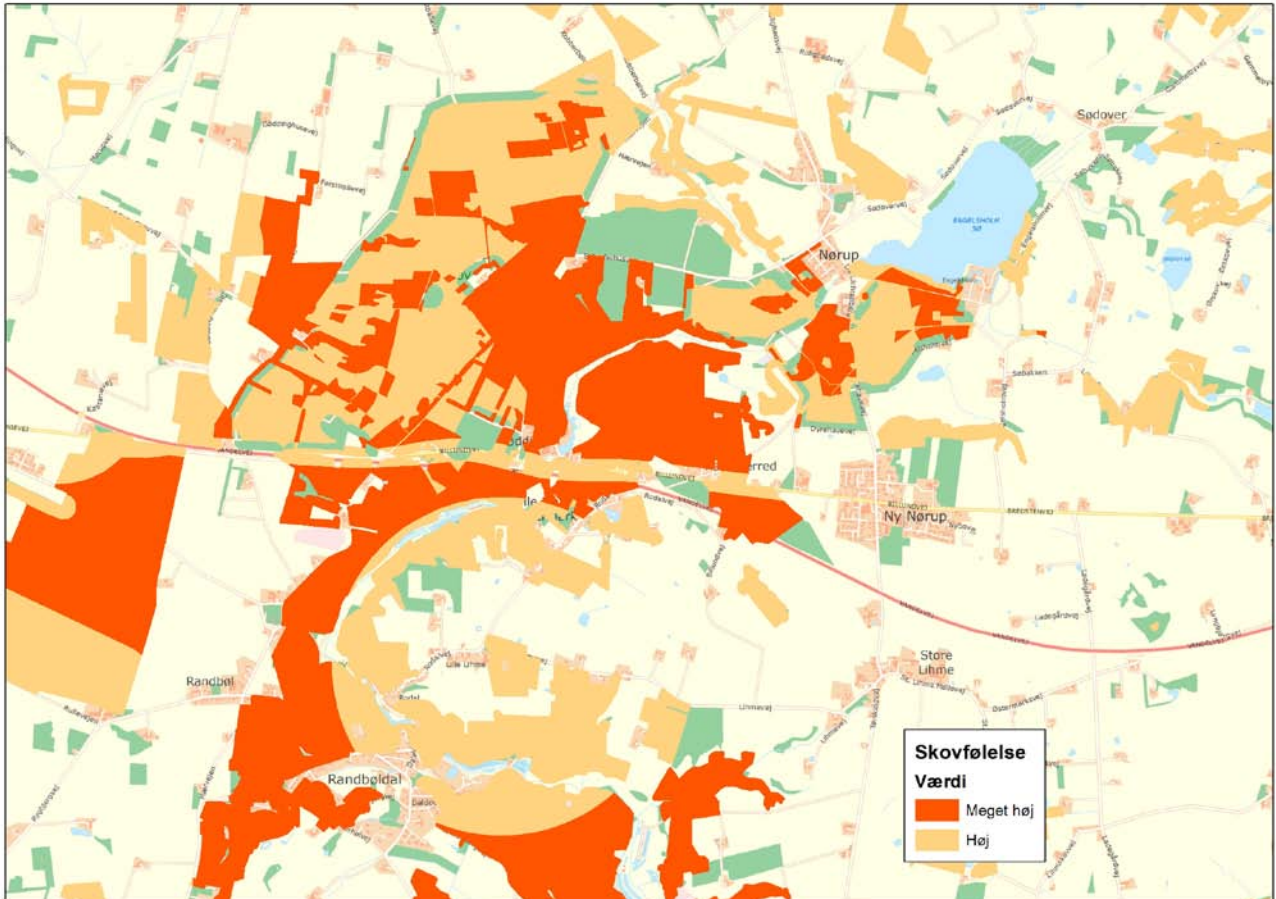
#### *Meget høj værdi:*

Større sammenhængende skovområder hvor skovens overordnede udtryk er præget af velvoksen lukket skov – dvs. store dele af skovområdet har en vis alder og omfang (skovområder over 25 ha

(skovområder 4-25 ha kan medtages efter behov) minus de yderste 50 m af skovene. Løv min 40 år og nål min 50 år ).

*Høj værdi:*

Ovenstående oplevelseslokaliteter uden forstyrrelseskriterier





## Naturrigdom og landskabsformer

---

*Nøgleord:  
Mangfoldighed,  
Naturhistorie, naturen  
som opslagsbog, finde  
små tegn, komme nær  
dyr og planter*



I områder med høj naturrigdom er der gode muligheder for at komme nær planter og dyr, og opleve samhørighed med naturen. Sådanne områder udtrykker mangfoldighed - her kan vi finde små tegn og afkode naturen, og lære om naturhistorien. Især mødet med vildt dyreliv er ofte et højdepunkt i forbindelse med turen i naturen. I princippet kan man møde liv overalt, men særligt beskyttede naturområder, kantzoner som skovbryn, vandløb, samt kyst- og søbredder, byder på denne oplevelse. Det gælder også for områder med markante landskabsformer og geologiske lokaliteter. Her vil der ofte være et stort sammenfald med naturrige miljøer, og netop dette samspil, understøtter opdagelsesglæde og nysgerrighed og dermed naturhistorie og –pædagogik. Områderne er især egnede til aktiviteter som at gå ture i, at sejle, at fiske, at kigge på fugle og planter, at lære om dyr og planter, og om landskabets udviklingshistorie.

Naturrigdom og landskabsformer tager udgangspunkt i områder hvor man kan opleve mangfoldighed og variation, det at finde små tegn i naturen, eller det at komme nær dyr og planter. Der er derfor fokuseret på miljøer hvor man ofte støder på naturhistorien og på planter, dyr og fuglevildt, eksempelvis fuglerige søer; skovbryn, kyst- og søbred; blomstrende og variationsrige naturområder som enge, heder og overdrev; naturlige vandløb og vandhuller hvor man kan fiske haletudser; eller variationsrige og dramatiske landskaber - med andre ord, her finder vi de oplevelsesrige miljøer som ligger i spændet mellem tæt skov og dyrket kultur land.

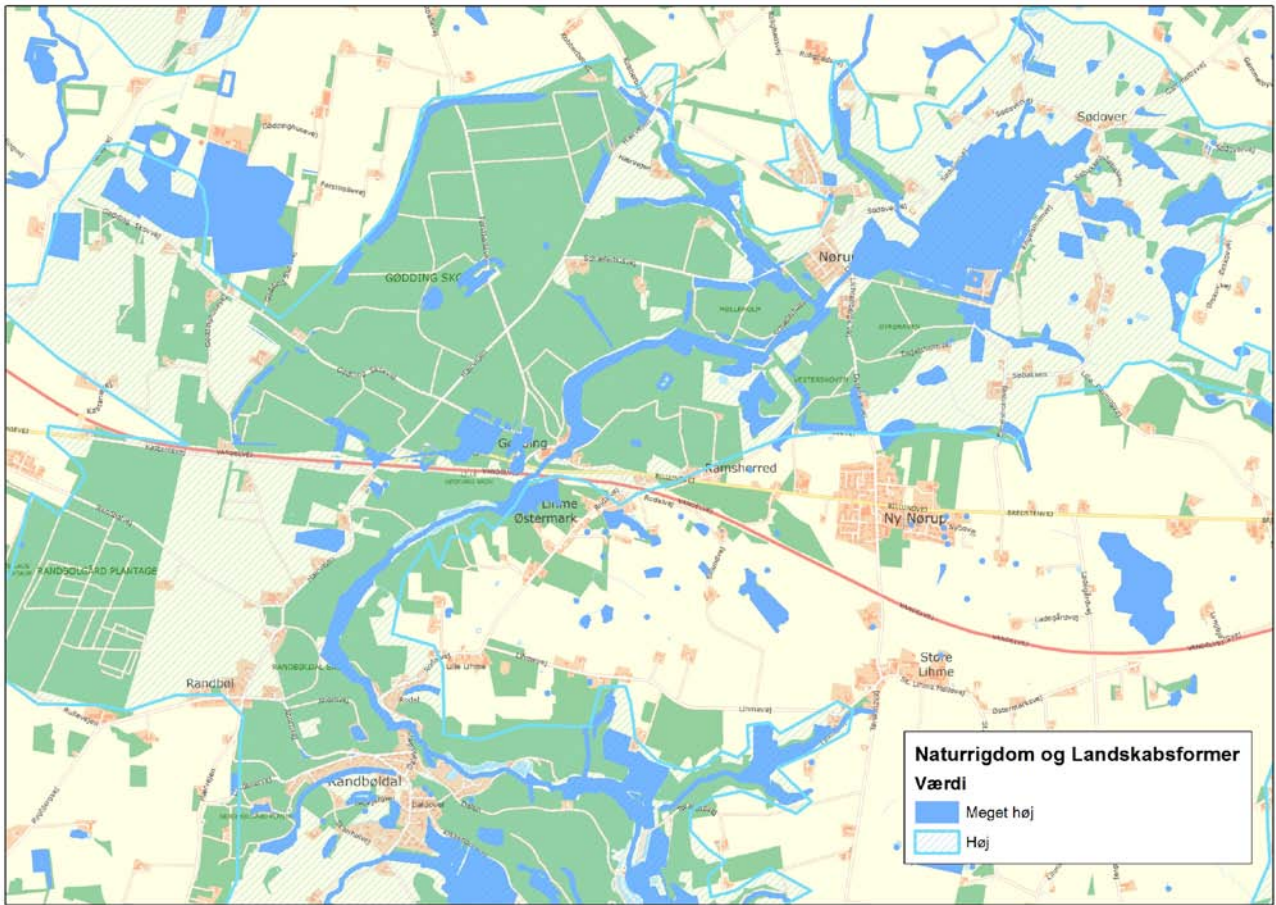
### Data

#### *Meget høj værdi:*

Naturbeskyttede §3 områder samt udpegning af naturområder jf. kommuneplan 09 (Skov og urørte naturmiljøer indgår ikke i denne udpegning). Naturbeskyttede vandløb med 30 m buffer. Skovbryn og kanter der grænser op til naturområder. Sø og kystbredder 50 m buffer.

#### *Høj værdi:*

Geologiske beskyttelsesområder og værdifulde landskaber



## Levende Kulturmiljøer

---

*Nøgleord:  
Tidslomme, åbent  
kulturlandskab,  
historisk opslagsbog,  
hjemlængsel, kønne  
bebyggelses-miljøer*



Kulturhistoriske oplevelser understøttes generelt af synlige kulturhistoriske spor i landskabet. Et kulturhistorisk spor kan være en gravhøj, en kirke eller en gammel mølle, som giver oplevelsen af 'historiens vingesus'. Den samme oplevelse og fascination kan opnås ved besøg på slotte, herregårde, kirker og andre fredede bygninger. Også den moderne kultur har hjemme i denne oplevelseskategori såsom erhverv, institutioner, havneanlæg, landsby- og kystmiljøer, samt fritidshuse. Områderne understøtter aktiviteter som at cykle, vandre, gå ture, ride eller spise medbragt madkurv. I tilknytning til disse aktiviteter er der god mulighed for at lære om vores historiske arv, hvorfor informationer bør være let tilgængelige, levende og relevante.

### **Data**

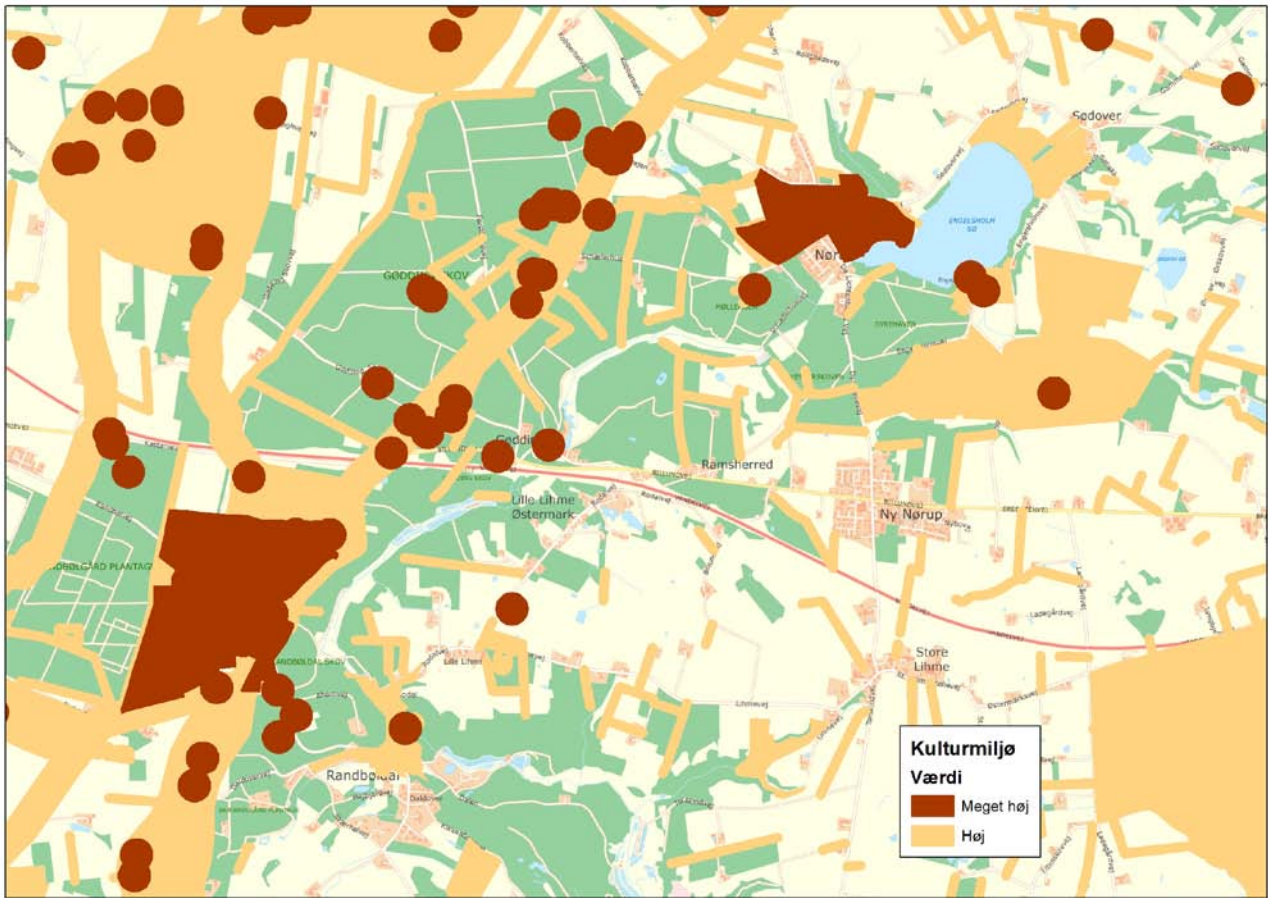
*Meget høj værdi:*

Fredede bygninger og fortidsminder, kirkeomgivelser (områder hvor der er særligt indblik til udvalgte kirker)

*Høj værdi:*

Kulturmiljøer jf. Vejle Amts kulturmiljøkortlægning, beskyttede diger, udvalgte kulturlandskaber (særlige græsnings enge og overdrev, græsningskov, samt stævningsskov).







## Udsigter

---

### *Nøgleord:*

*Følelse af frihed, se langt, overblik, se kontraster, se horisonten, smukt og roligt*



Til alle tider har vi sat pris på pladser med udsigt og overblik. Udsyn over hav eller åbent landskab, giver en ekstra dimension, da følelsen af overblik og frihed bliver større. Her kan blikket vandre og hjernen hvile. Muligheden for at se over rolige vand- og landflader har derfor en meget positiv og afstressende virkning på vores velbefindende. Hvad der er en god udsigt afhænger af øjet der ser. Generelt sætter vi dog pris på, at se horisonten, særlige terrænformer som bakker og ådale, samt kontraster i landskabet mellem forskellige områder eks. hav og ø, skov og ager, sø og skov.

Kortlægningen af udsigtspunkter tager dels udgangspunkt i etablerede udsigtspunkter, men også potentielle udsigter over de mest værdsatte og sceniske landskaber. Udsigtsoplevelsen er generelt følsom for støj og forstyrrelse. Det gælder særligt den visuelle forstyrrelse i form objekter der tager blikfang fra landskabsbilledet – eksempelvis tekniske anlæg som vindmøller, højspændingsmaster, bygninger mv.

### **Data**

Modellen tager udgangspunkt i etablerede udsigtspunkter – dvs. udsigtspunkter som er i kommunens officielle foldere, hjemmeside, kommuneplan mv.

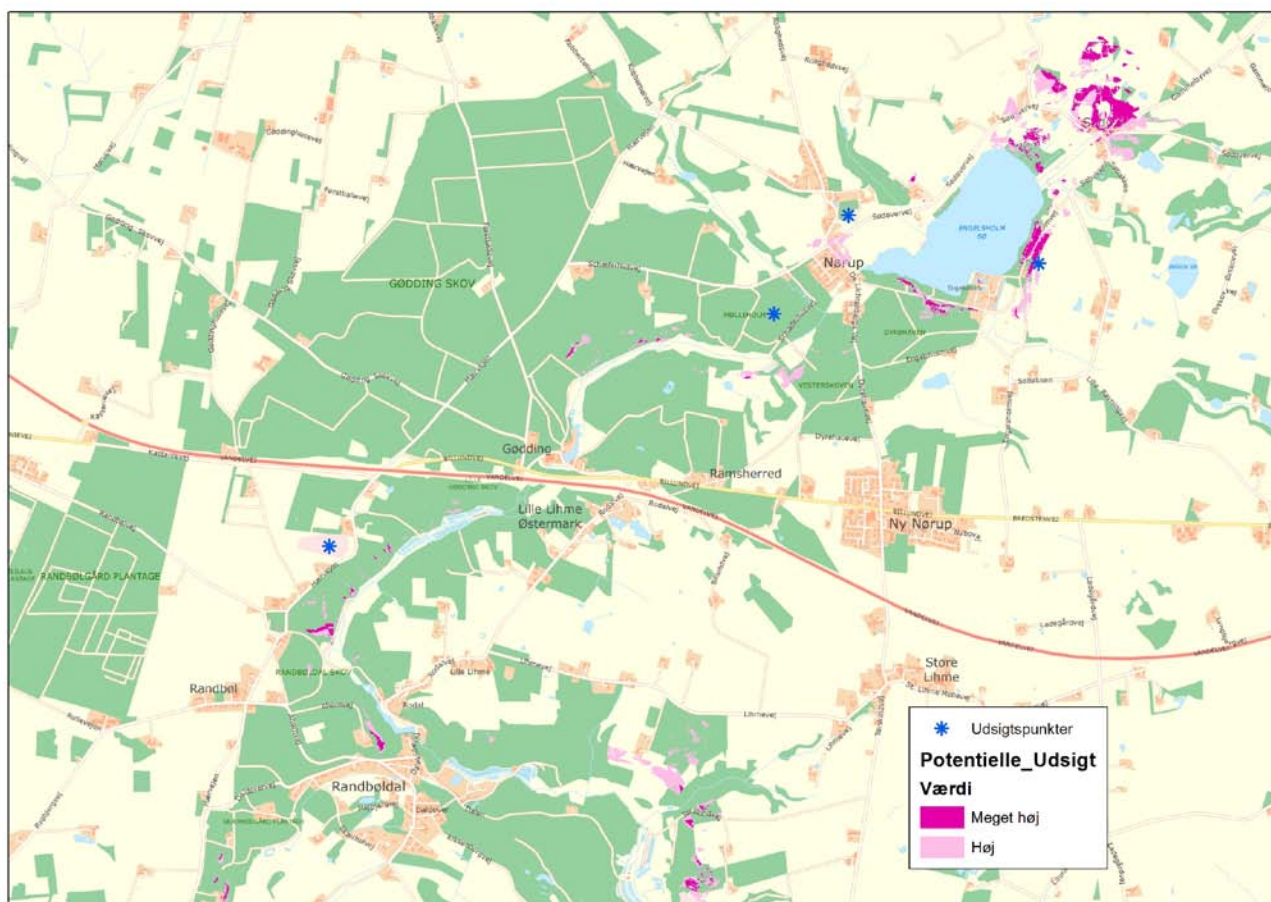
Modellen har ligeledes undersøgt potentielle udsigter ved GIS baseret analyse. Analysen kombinerer højdemodel med strategisk udvalgte punkter i områder med værdifulde landskaber. Eksempelvis er der sat punkter m ca. 100 m afstand rundt i en konkret sø eller fjord og jo flere punkter man kan se jf. højdemodellen jo bedre udsigtsmulighed over søen eller fjorden. I ådalene er punkterne sat langs vandløbet med ca. 200 m afstand. Endvidere er der sat punkter med en særlig vægtet værdi på oplevelsesrige elementer som danner grundlag for udsigten. Det kan eksempelvis være Ravingbroen i Vejle ådal eller Engelsholms slot ved Engelsholm Sø.

### *Meget høj værdi:*

Etablerede udsigtspunkter, samt potentielle udsigtsområder hvor mest muligt af 'værdifulde landskaber' jf. kommuneplan 2009, kan ses fra

*Høj værdi:*

Potentielle udsigtsområder hvor dele af 'værdifulde landskaber' jf. kommuneplan 2009, kan ses fra



## Ophold og samvær, samt Service

---

*Nøgleord:  
være sammen,  
tryghed, legeplads,  
nysgerrighed, slappe  
af*



---

### Ophold og samvær

Opholdssteder i naturen hvor man kan opleve samvær med andre mennesker, få information samt føle sig tryk (eksempelvis ved tilstedeværelsen af toiletfaciliteter, informationstavler der anviser hvad man må, m.m.), er meget essentielle for oplevelsesværdien. Sådanne steder er typisk nøglesteder eller mål for turen i naturen. Det kan være strande, bålpladser og lejrpladser, samt rekreative områder som golfbaner og grønne områder. Her kan man slappe af, udfører rekreative aktiviteter og opleve socialstimulering.

### **Data**

*Meget høj værdi:*

Strand; bålplads; borde og bænke; skovhytte; naturlegeplads; toilet; hundeskov; fugletårn; naturudstilling; marina/lystbådehavn; primitiv overnatning og lejrplads; put and take sø; golfbane; grønt rekreativt område; naturskole.

*Høj værdi:*

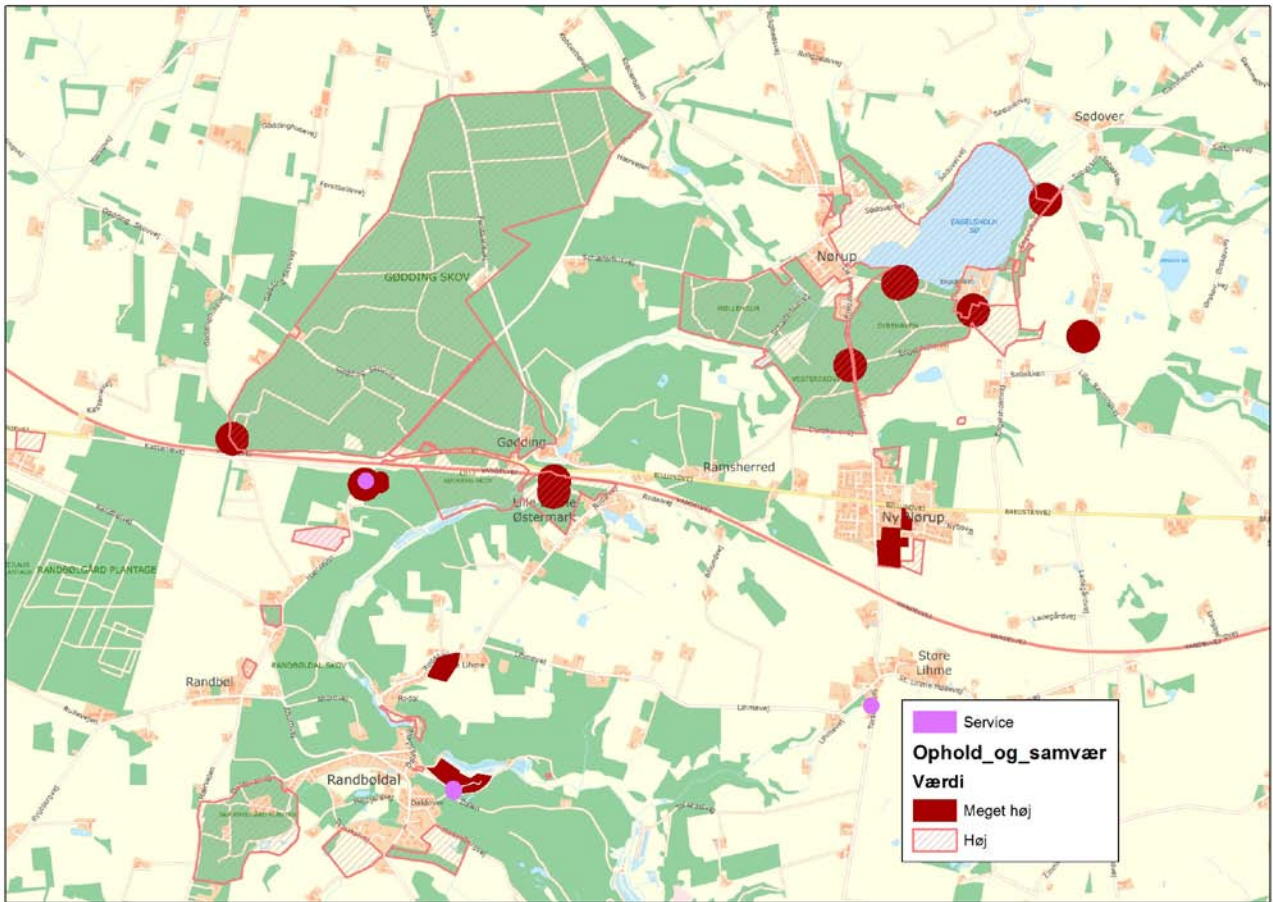
Offentligt område

### Service

En veludbygget servicestruktur er med til at gøre opholdet i naturen nemt og bekvemt, og kan udbygge oplevelsen. Det kan være alt fra at købe en is i kiosken på stranden til overnatning på hotel.

### **Data**

spise- og overnatningssteder; iskiosker, museer, forlystelser og zoo i det åbne land etc.





## Aktivitetsportaler

*Nøgleord:*

*Aktivitet og udfordring, spænding, at overvinde, tilgængelighed, frisk luft og sundhed*



kortlægning af friluftsliv og aktiviteter tilknyttet natur og landskab, er et vigtigt element i forhold til oplevelsesværdien. Her er tale om oplevelser hvor kroppen er i centrum og hvor naturen og landskabet nydes og sanses igennem aktiv bevægelse og udfordring. Her styrkes sundhedsdimensionen, både ved at påvirke den psykologiske tilstand, såvel som forskellige fysiologiske sundhedsindikatorer (muskelopbygning, kondition, kredsløb m.m.).

Der kan være meget svært at kortlægge faciliteter m.m. som understøtter friluftsliv. Først og fremmest er friluftsliv og aktiviteter et meget bredt begreb som ikke umiddelbart kan sættes i en enkelt ramme. Det kan være alt fra at hundeluftning til maratonløb. Der dukker konstant nye typer friluftsliv op, og det er umuligt at finde brugbare data for hvor alle typer af friluftsliv kan dyrkes. Eksempelvis dyrkes mange friluftsaaktiviteter på arealer, eller bruger faciliteter, som ikke entydigt kan kortlægges, eksempelvis jagt, svampeplukning eller orienteringsløb. Disse aktiviteter er ikke afhængige af stier eller stationære faciliteter, men i højere grad om vildtet, svampene eller terrænet er til stede. For andre aktiviteter eksempelvis ridning er data for rideskoler og ridestier hverken tilgængelige, opdaterede eller digitaliserede, hvorfor disse umiddelbart ikke indgår i kortlægningen.

Fælles for alle typer af aktiviteter er dog deres grundlæggende afhængighed af 'indgangsportaler' – altså at man overhovedet kan komme til arealet eller de faciliteter som ens aktiviteter er afhængig af. Man skal kunne komme dertil og i mange tilfælde i køretøj for at kunne transportere udstyr (kajak, fiskegrej, jolle, mv.). Et eksempel kunne være en strand hvor man kan bade, dykke, sætte jolle eller kajak i, vind- eller kitesurfe. Indgangsportalen er både strandarealets faciliteter i sig selv (badebro, isætningsplads, mv.), men også de stier eller de parkeringsarealer der muliggør tilgængeligheden til stranden. Med andre ord, kan stranden ikke udgøre et omdrejningspunkt for friluftslivet, hvis ikke man kan gå, cykle eller køre og parkere sin bil i tilknytning til stranden. Man kan selvfølgelig også sejle eller ro til stranden, men da der ikke er tydelige færdselsåre på havet og søerne, må man nøjes med at kortlægge de overordnede indgangsportaler hvor man kan ligge til og fra (havne, offentlige bådebroer og strandarealer).

Indgangsportaler som stier og parkeringsarealer giver dermed ikke udtryk for selve genren af aktiviteten. Vi vurderer altså ikke om man kan ride på stien eller plukke svampe i stiens nærhed, og vi vurderer ikke om parkeringspladsen er udgangspunkt for at man lufter sin hund langs stranden eller om man sætter sin kajak i fjorden. Blot om stien eller parkeringspladsen er der.

## Data

*Meget høj værdi:*

Ruter og stier, cykelruter, marguerit-ruten, lystbådehavne, strande, p-pladser, infotavler



## Forstyrrelseskortlægning

Kortlægningen anvendes som parameter for nogle af ovenstående arealklasser. Kortlægningen skal målrette de forskellige aktiviteter til de oplevelsesværdier der findes i de forskellige områder. Eksempelvis er 'urørte og eventyrlige naturmiljøer' særlig følsom for støj og mange aktiviteter, men samtidig interessant for mountainbikere, o-løbere mv. Her kunne forstyrrelseskortlægningen medvirke til at afgøre hvor man skal sigte på den meditative oplevelse og hvor man skal sigte på den aktive. Udover 'urørte og eventyrlige naturmiljøer' er især 'skovfølelse' og 'udsigter' følsomme over for støj og forstyrrelse.

### Data

*Støjkortlægning ud fra vejklassifikation, Jernbane og lufthavne, Grusgrav, skydebaner, motorbaner, vindmøller, Zone for højspændingstraceer og master på 75 m, Bebyggelseszone på 250 m for byzone og sommerhuszone*

