



Baggrundsmateriale til
Planstrategi 2011 -
Trekantområdet - Vejle Kommune

Oplevelses- og naturnetværket

Udviklingsstrategi



Indhold

Forord og Vision	3
Mål og principper	4
Hvad er et "oplevelses- og naturnetværk"?	5
Det bynære landskab	6
Det grønne naturnetværk	8
Den rekreative struktur	11
Forholdet til overordnede politikker og strategier	15
Analyser og baggrunds-materiale	17

Udarbejdet af: Teknik & Miljø, Vejle kommune

Fotos: Teknik & Miljø, Vejle kommune

Lay-out: Teknik & Miljø, Vejle kommune

Vedttaget november 2011

Forord

“Oplevelses- og naturnetværket” er Vejle Kommunes strategi for, hvordan vi som myndighed vil udvikle et sammenhængende oplevelses- og naturnetværk de kommende år. Ønsket er at styrke naturens mangfoldighed og videreudvikle de muligheder vores natur og rekreative områder rummer, så Vejle kommune fortsat er et sted, hvor det gode liv udfoldes.

De natur og friluftsinnsatser, som vi fremover gør, også med baggrund i vores Sundhedspolitik, Turismepolitik, Kulturpolitik og en række andre politikker, vil tage afsæt i denne strategi.

Indsatser i dag

Mange af vore indsatser søger allerede i dag at udvikle et sammenhængende oplevelses- og naturnetværk.

Vi laver naturgenopretning og adgang til naturen, og skaber nye muligheder for rekreative oplevelser i områder med spændende natur og kulturmiljøer. I perioden fra 2007 og frem til septem-

ber 2011 har vi gennemført en række projekter, som alle har været båret af stor lokal interesse og opbakning.

I Vejle By og Vejle Ådal har projekterne omhandlet stier, udsigtspunkter, og natur- og vådområdeprojekter som ‘Kongens Kær’. Også projekter langs Vejle Fjord såsom Ibæk Strand, Tirsbæk Strand og Brejning Havn har givet flere oplevelsesmuligheder for kommunens borgere og turister. Desuden er området ved Omme Å syd for Give blevet udviklet med stier, udsigtstårn, genslyngning af åen m.m.

Strategien er en del af forarbejdet til de visioner og mål for en bæredygtig udvikling af det åbne land, der er i Vejle Kommunes Planstrategi 2011. Strategien danner grundlag for revision af den kommende Kommuneplan 2013, og der forventes udarbejdet lokale retningslinjer i overensstemmelse hermed.

Strategien opdeler oplevelses- og naturnetværket i tre hovedområder,

som hver især rummer særligt vigtige værdier og planmæssige udfordringer. De tre hovedområder er:

- Det bynære landskab
- Det sammenhængende naturnetværk.
- Den rekreative struktur

Udover en redegørelse for de særlige værdier og udfordringer de tre hovedområder rummer, er der foreslået generelle, såvel som specifikke principper, for hvordan fremtidige indsatser skal planlægges og prioriteres.

Strategien søger at skabe størst mulig synergi mellem de forskellige indsatser og interesser. Det gør vi ud fra en erkendelse af, at der er stærk sammenhæng mellem landskabets naturkvalitet og vores levevilkår og livskvalitet.

Det er ikke bare i forhold til det rekreative aspekt og den sundhedsmæssige effekt, at det grønne har indflydelse på vores velbefindende, men det giver

også konkrete økonomiske gevinster i form af reducerede antal sygedage, øget værdi af fast ejendom, markedsføring af turistoplevelser etc.

Vi har og vil også fremover have fokus på økonomien i udviklingen af et oplevelses- og naturnetværk. Vi laver primært projekter, hvor der er mulighed for ekstern finansiering og har i perioden fra 2007 til 2011 opnået 50,6 mio. kr. i eksterne bidrag.

Vision

Naturen opleves tæt på – tæt på hvor du bor, hvor du arbejder, hvor du færdes

Naturen hænger sammen i store grønne og blå strøg – du kan bevæge dig i en rig natur uden afbrydelser

Det er særligt attraktivt at bo i Vejle Kommune, her er natur, friluftsliv og rekreative muligheder af højeste kvalitet



Ravningbroen



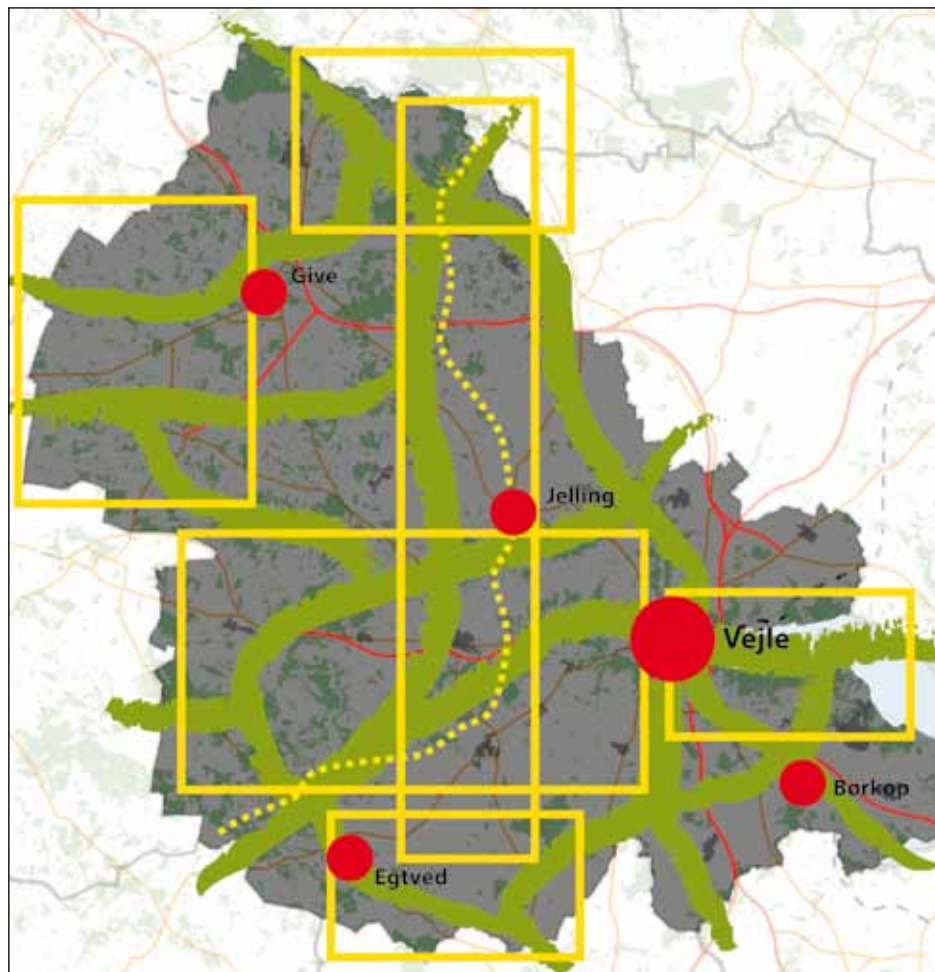
Haraldskær ved Vejle Å.



Skovlegepladsen i Sønderskoven



Dyrehaven i Nørreskoven



Overordnet strategi for et sammenhængende oplevelses- og naturnetværk
Skitsen viser strategiens vigtigste indsatsområder bestående af seks overordnede udviklingsområder for natur og friluftsliv; de vigtigste forbindelser i forhold til at skabe sammenhængende natur; samt den overordnede bystruktur hvor der skal ske et samspil mellem by og oplevelses- og naturnetværket.

Mål og principper

Mål

Oplevelses- og naturnetværket skal være sammenhængende levested for naturens plante- og dyreliv.

Oplevelses- og naturnetværket skal rumme både det uorganiserede friluftsliv og muligheder for det organiserede friluftsliv, ved at sikre tilgængelighed og plads til motion og leg og mulighed for ro, fordybelse og naturoplevelser.

Oplevelses- og naturnetværket skal udbygge vores grønne profil, og sikre os attraktive rekreative bosteder og opholdsmuligheder.

Oplevelses- og naturnetværket i byerne skal fastholdes, udvikles og udbygges i takt med byernes udvikling.

Oplevelses- og naturnetværket skal bidrage til grønne arbejdspladser og vækstmuligheder inden for landbruget, turismeerhvervet og andre erhverv, der nyder fordele af et grønt image.

Principper for udviklingen

For fremover at sikre størst mulig koordination og synergi, så vi får mest muligt for pengene, foreslår vi følgende principper for den fremtidige planlægning og indsatser i den grønne struktur.

Generelle principper

Vi investerer i udviklingen af et robust, tilgængeligt og attraktivt oplevelses- og naturnetværk

Vi fokuserer på tidlig involvering af borgere og frivillige aftaler, f.eks. om fremtidig drift og anvendelse.

Vi udmønter strategien i lokale retningslinjer og udpegninger i den kommende kommuneplan.

Principper for Det bynære landskab

Vi prioriterer udvikling af de bynære landskaber omkring Vejle og centerbyerne højt.

Vi indretter vore bynære landskaber, så de rummer sammenhængende naturområder og landskabskiler for oplevelser og friluftsliv i hverdagen.

Principper for Det sammenhængende naturnetværk

Vi skaber et sammenhængende naturnetværk med et mangfoldigt dyre- og planteliv.

Vi laver naturforbedringer i de områder, hvor vi får mest muligt for pengene og hvor naturens sammenhæng lettest kan udbygges.

Principper for den rekreative struktur

Vi laver natur og rekreative indsatser, skaber adgang og formidler, de steder der giver store brugergrupper muligheder for oplevelser af høj værdi - både tæt på i hverdagen og længere væk til fritidsbrug. Vi gør det med udgangspunkt i stedernes særegne kvaliteter.

Vi prioriterer en udvikling af de eksisterende rekreative områder, som Hærvejen, Store Vandskel, Vejle Ådal og Vejle Fjord samt en videreudvikling af området omkring Omme Å og området omkring Egtved og Gravens/Ågård.

Hvad er et "oplevelses- og naturnetværk"?

Oplevelses- og naturnetværket betegnes også som den grønne struktur og består af de natur- og rekreative områder, der set i en sammenhæng sikrer naturens mangfoldighed og styrker 'det gode liv'. Afsættet tages i de udpegninger i kommuneplanen, der udgør naturnetværket i det åbne land.

I tilknytning hertil er de områder, som kan bruges og opleves rekreativt. Først og fremmest der hvor vi kan gå, cykle eller opholde os, men det er også det omgivende landskab, der indbyder til udsigter eller indkig til naturens mangfoldighed eller kulturhistoriske miljøer og bygninger. Det grønne netværk er også blåt, og fjorden, åerne og søerne er vigtige aktiver for Vejle Kommune og vores naturindhold.

De omgivelser, der påvirker oplevelses- og naturnetværket medtages, også overgangszonen mellem by og land, dvs. landskabskiler og grønne

områders forløb ind i byerne, og som dermed er med til at danne grundlag for bystrukturen (Parker og grønne områder i byerne, som ligger isoleret, indgår ikke i de områder, som denne strategi omfatter.)



Fiskehejre



Kongens Kær



Lejrbål



Kongens Kær

Det bynære landskab



I det bynære landskab er der andre vilkår end dem, der gør sig gældende for de øvrige dele af landzonen. Det bynære landskab er præget af langt højere grad af dynamik, som stiller særlige krav til forvaltningen af zonens natur og rekreative værdier, idet de skal samtænkes med byens udvikling og de mennesker, som bor der.

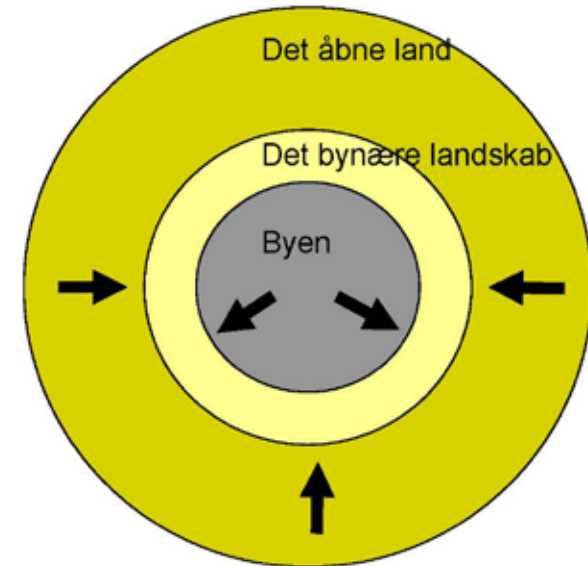
Definition

Det bynære landskab omfatter overgangszonen mellem by og land omkring vore byzonebyer. Ofte er denne zone sat til 2 km, når det handler om at fastlægge de landskabsrum, som særligt påvirkes af nærheden til byen. Det vil dog altid bero på en konkret vurdering i forhold til den enkelte by.

Det bynære landskab er en dynamisk udviklingszone, hvor udvikling af den grønne struktur sker på byens betingelser.

Tendenser i de bynære landskaber:

- Landbruget presses ud
- Hobbylandbrug og ikke- jordbrugserhverv dominerer
- Landskabet lukker sig med skov, bygninger, bevoksning, mv.
- Landzonen "fyldes op" med arealkrævende anvendelser såsom golfbaner, rideskoler, landsteder
- Byudvikling sker lag på lag og ved knopskydning
- Grønne kiler afsnøres eller bliver lange og smalle i takt med byvæksten
- En stigende andel af friluftslivet bliver bynært
- Mere vand skal håndteres



Udsigtspunkt ved Kongens Kær



Nørreskoven



Udeliv



Udsigtstårn

Redegørelse

Vi ser det bynære landskab som en dynamisk udviklingszone, hvor der er mulighed for at skabe et spændende samspil mellem by og landskab. Her sker udviklingen med hovedvægten på byens betingelser.

Naturområder og økologiske forbindelseslinjer skal fortsat være en del af det grønne naturnetværk, men områderne søges indarbejdet som en kvalitet i/nær bymiljøerne – som et rekreativt og naturpædagogisk rum.

Det gode liv

Det er særlig vigtigt, at det bynære landskab er udviklet med tanke for, at naturen kan opleves tæt på, at der er let adgang til naturen og at der skabes natur- og friluftsmuligheder af høj kvalitet. Det vil forbedre muligheden for at leve det gode liv for mange borgere i de større og mindre bysamfund.

Natur og folkesundhed

Ifølge Folkesundhedsrapporten foretrækker vi mennesker, at de bynære landskaber rummer forholdsvis åbne

naturmiljøer med græs, træer, vand og gerne højere liggende udsigtspunkter. Når vi opholder os i naturen, får det os til at slappe af og giver os overskud og når vi bevæger os i naturen og grønne områder har det en positiv indvirkning på vores helbred. Folkesundhedsrapporten påpeger vigtigheden for vores velvære, at der inden for en afstand af ca. 300 m fra bopæl findes tilgængelige grønne områder og naturmiljøer.

Naturområder og klimaet

Også håndtering af klimaudfordringer kommer til at påvirke udviklingen af det bynære landskab. Øgede regnmængder og vandstandsstigninger bør ikke forværre naturens kvalitet eller være til skade for fremtidige byområder, men bør i stedet udnyttes til nye naturområder og blå og grønne miljøer i vores byer. Det stiller fremtidige krav til etablering af vådområder, kloakering og etablering af regnvandsbassiner. De bør, hvor det er muligt, udformes sådan at der er plads til naturen.

Således har den grønne struktur

– også i det bynære landskab - en funktion i forhold til at lagre CO2 via sit indhold af skove, natur og vådområder.

Natur i nye byområder

For at øge kvaliteten af nye byområder er det vigtigt, at de nye natur- og rekreative områder udgør en vis andel af de nye byudviklingsområder. Samtidig er det vigtigt, at de etableres i forbindelse med byggemodning af området. Ofte går der 3-5 år fra området er udstykket og bebygget, før grønne områder begynder at tage form og give muligheder for naturoplevelser. Jo tidligere områderne bliver etableret, jo hurtigere skabes rum til oplevelser og spredningskorridorer for dyre- og plantelivet.

Bufferzoner

Eksisterende naturområder i byområder har brug for en bufferzone, som kan beskytte mod for megen færdsel og forstyrrelse. Bufferzoner udlægges så vidt muligt, så de skaber et sammenhængende naturområde. Derved bliver de egentlige naturområder mere robuste i forhold til en rekreativ

anvendelse. Samtidig forbedrer det mulighederne for at opleve, at man færdes i et sammenhængende naturnetværk. Ofte vil en buffer på 10- 25 m være tilstrækkelig.

Naturnetværk og grønne kiler

Ved at tage udgangspunkt i det eksisterende grønne naturnetværk og øvrige grønne landskabelementer, definition se s.8, er der meget givet på forhånd. Det grønne naturnetværk er et udtryk for de naturgivne muligheder og den hidtidige brug af landskabet. Gennem en videreudvikling af dette netværk respekteres de eksisterende naturværdier og der kan tilføjes nye natur- og oplevelsesmuligheder ud fra borgere og interesseorganisationers idéer og ønsker.

Der er store oplevelsesmuligheder i grønne kiler, de er byernes "grønne lunger" og samtidig udgør de grønne ruter ud til det åbne land. Det er meget vigtigt at bevare de grønne kiler som en del af den grønne struktur. Mølholm Ådal og Sønderskoven er et eksempel på en værdifuld grøn kile for den sydøstlige del af Vejle by.



Kongens Kær i aftenlys



Naturpleje



Det bynære landskab



Udeliv

Det grønne naturnetværk

Definition

Det grønne naturnetværk består af områder, hvor der er størst naturmæssig gevinst ved over tid at skabe sammenhængende natur. Naturnetværket omfatter og sammenbinder mange af kommunens eksisterende naturområder, herunder områder med mange artsrige småbiotoper (småbiotopområder). Natura 2000 områder og andre særligt værdifulde naturområder udgør netværkets kerneområder.

De nye udpegninger på kortbilaget viser strategiens forslag til et sammenhængende naturnetværk. De eksisterende naturområder er søgt forbundet så tør natur er forbundet med anden tør natur og vådområder til andre våde naturområder.

Udpegningerne er vejledende og vil indgå i den videre planlægning i forbindelse med revision af Kommuneplanen.

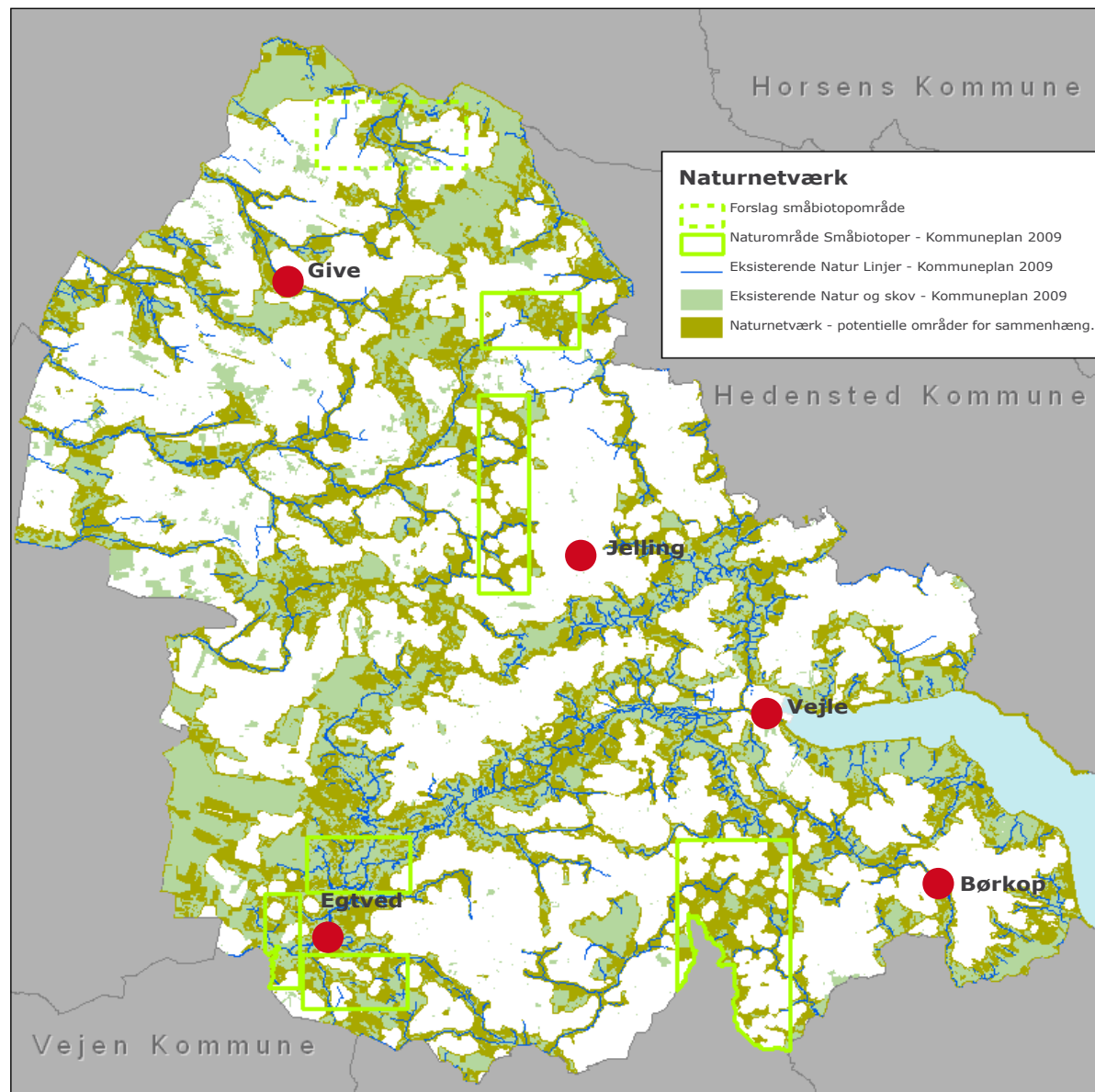
Udpegningerne vil ikke hindre eksisterende aktiviteter for landbrugsdrift, jagt, færdsel, byudvikling m.m, men har til hensigt at målrette fremtidige projekter og initiativer.

Redegørelse

Et sammenhængende naturnetværk, der består af værdifulde og store naturområder og søger at forbinde isolerede områder med hinanden, kan styrke landskabets naturkvalitet, samtidig med at det åbne lands øvrige funktioner bevares. Når der skabes et naturnetværk, kommer tidligere isolerede områder til at indgå i en helhed, hvor planter og dyr kan bevæge sig gennem landskabet, og derigennem vekselvirke på tværs af ellers isolerede bestande.

Robust natur

En mere robust natur vil opstå, idet det samlede naturnetværk løbende tilføres planter og dyr fra de større eksisterende naturområder, ligesom at naturen og dets dyreliv kan bevæge sig væk fra ugunstige forhold og påvirkninger. Det kan både være mindre forstyrrelser,



påvirkninger fra jordbruget eller byudvikling, men især også langsigtede påvirkninger fra eksempelvis klimaforandringer. Ydermere vil en samlet grøn struktur have en større kontakthænde med det omgivende landskab, og dermed trække naturen ud i landskabet og bidrage til en rigere mangfoldighed og flere naturoplevelser i det omgivende landskab.

Det grønne naturnetværk skal, hvor det er muligt, styrke den rekreative struktur ved at forbinde rekreative naturområder med hinanden, samt forbinde disse med de omkringliggende bysamfund og stinetværk. Hermed skaber vi muligheder for, at man kan bevæge sig i en rig natur over længere tid, at bringe naturen tæt på, samt at sikre natur, friluftsliv og rekreative muligheder af høj kvalitet.

Spredningsmuligheder for arter

Det grønne naturnetværk skal på en gang sikre større sammenhængende landskaber og samtidig sikre spredningsmuligheder for forskellige arter, ofte med hver sit sæt krav til eksempelvis territorium, fødegrundlag eller

bevægelsesmønstre. Eksempelvis kan et rådyr bevæge sig over lange distancer gennem forskellige typer landskaber, mens mange padder kræver fugtige enge eller vandhuller med god vandkvalitet placeret tæt på hinanden. Som udgangspunkt opnås denne funktionalitet bedst ved at udpege større naturlige forbindelser i landskabet, som indeholder mange muligheder for at forbinde naturarealer af samme type og i den rette kombination, så de tilgodeser forskellige arter.

Det grønne netværk følger netop sådanne overordnede landskabsstrøg såsom ådale, vandskel eller kulturhistoriske strøg, og udpegningen hænger overordnet sammen med tilstødende naturstrøg i de omkringliggende nabokommuner. I den efterfølgende detailplanlægning af projekter mv. tilstræbes det at fastholde, udbygge og sammenbinde naturtyper af samme type, med størst prioritet omkring netværkets kerneområder.

For stærkt isolerede naturområder eller områder med risiko for spredning

af invasive arter, bør fokus være at udvide naturområdet til en selvberende størrelse, fremfor at søge sammenhæng med øvrige naturarealer.

Heder og overdrev er truede

Især plantesamfund på næringsfattige tørre mineraljorde, samt de insekter og andre dyr som er tilknyttet disse, er under pres. Mange større heder og overdrev er i dag opdyrket eller tilplantet, og kun få steder finder vi større selvberende naturarealer eksempelvis Randbøl Hede. Ligeledes ligger mange overdrev typisk spredt langs ådalsskrænterne, og afstandene imellem disse er stadig stigende, da mange forsvinder som følge af manglende afgræsning, tilgroning eller gødskning. Mange af de ledelinjer, som disse arter benytter, er gennem tiden forsvundet eller ændret, eksempelvis rabatter, diger, råstofområder eller volde. I dag reetableres eller anlægges disse strukturer ofte med næringsrig afrottet muld og undergår pleje, som ikke tilgodeser spredningen af den 'tørre natur'.

Natur langs vandløb

Vores vandløb ligger som naturlige forbindelser i landskabet, og ofte er der god synergi i at skabe natur langs disse. En sådan indsats bør starte allerede opstrøms og dermed sikre, at der ikke eksempelvis sker næringsberigelse af vandløb og naturområder nedstrøms. Ofte ligger vandløbsspisserne i det dyrkede landskab, og ny natur kan med god fordel etableres omkring disse.

Barrierer

Vekselvirkningen mellem bestande af især pattedyr, krybdyr og padder kan påvirkes af større barrierer fra tekniske anlæg, motorveje eller langstrakte by-bånd. Modforanstaltninger som grønne kiler eller faunapassager bør tænkes allerede i planlægningsfasen, således at det anlægges ud fra de rette omstændigheder.



Naturen holdes åben



Bro over Omme Å

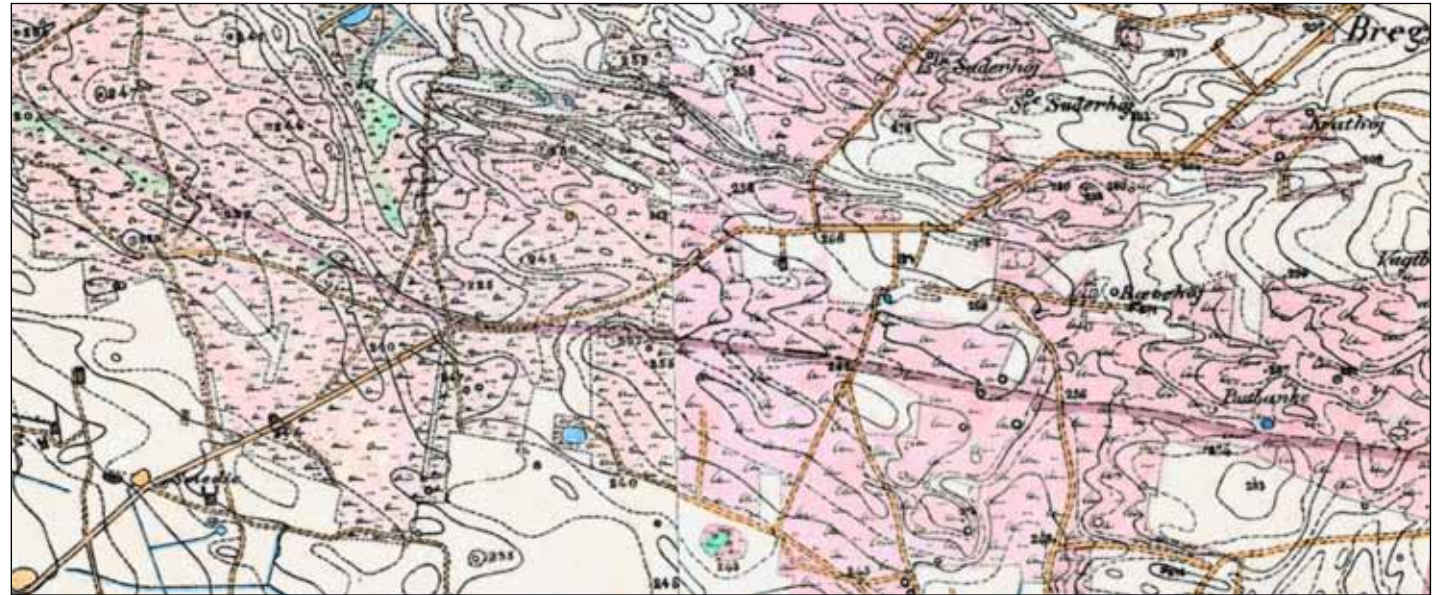


Omme Å



På opdagelse

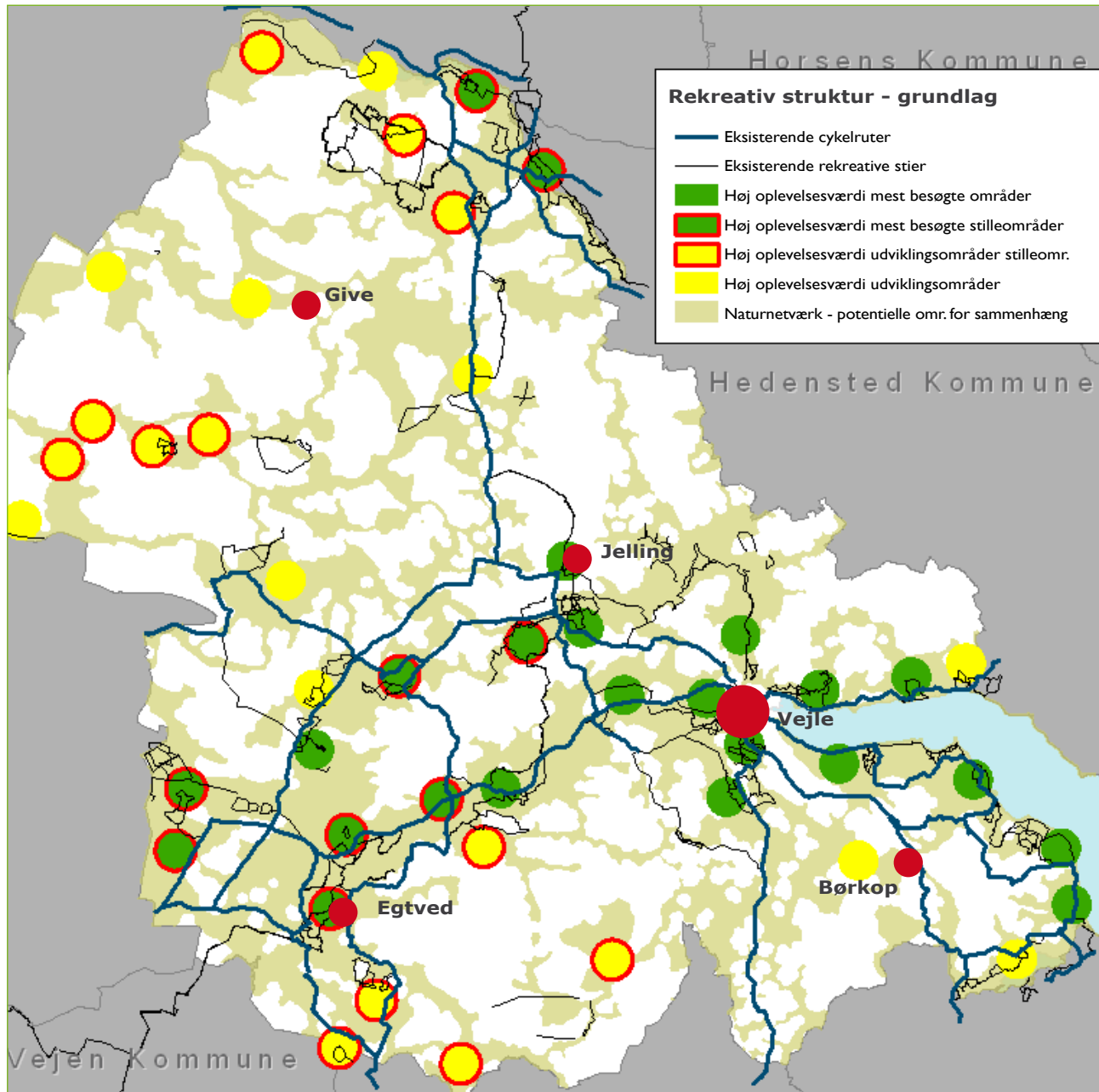
Tilfældigt udvalgt kortudsnit sydvest for Give by der viser udvikling af sammenhængende hede (lilla signatur) over tid. I dag er der kommet flere veje, mere skov og de store heder er opdyrket så eksisterende naturlig hede i dag ligger som små fragmenter i landskabet. En række arter har svært ved at vekselvirke mellem de isolerede heder, hvorfor de i dag er truede eller uddøde, mens mere almindeligt forekommende arter tilknyttet skov og ager i dag er steget i bestandsstørrelser. Flere trafikerede veje har betydet, at især pattedyr, padder og krybdyr har svært ved at bevæge sig gennem landskabet.



1847



2010



Den rekreative struktur

Definition

Den rekreative struktur udgøres af en række rekreative områder og forbindelser. Kortet viser resultatet af analysearbejdet for de rekreative interesser. Her vises en række områder, som har høj oplevelsesværdi i forhold til natur, kulturhistorie, landskab, aktivitetsmuligheder, stilhed eller udsigt (Bilag A). En del af disse områder oplever et højt besøgstal, hvorved der er stort sammenfald mellem publikums efterspørgsel og de oplevelsesmæssige kvaliteter. (Grøn Farve)

Andre områder har et højt oplevelsesværdiniveau, men det er endnu ikke opdaget af den brede borgergruppe. Disse områder kaldes for udviklingsområder. (gul farve)

En del af disse områder kan betegnes som stilleområder idet analyserne har vist at de ikke støjbelastes af f. eks. vindmøller, lufthavn eller store veje. Stilheden øger den samlede oplevelsesværdi. (Rød cirkel)

De viste rekreative forbindelser udgøres af eksisterende stier og cykelruter.

Med baggrund i ovenstående kortlægning vil der i den videre planlægning i forbindelse med Kommuneplan 2013, ske en egentlig udpegning af de rekreative områder og forbindelser, samt en overordnet prioritering af hvilke regionale områder og forbindelser, der skal udvikles de kommende år.

Redegørelse

De rekreative områder og forbindelser anviser de vigtigste områder, stier og ruter for friluftslivets udfoldelse og rekreative muligheder. Områderne omfatter såvel offentlige som private arealer, og som udgangspunkt gælder de almindelige regler for offentlighedens adgang.

Strategien søger at målrette udviklingen af områderne i samspil med de identitetsskabende værdier og oplevelsesmæssige kvaliteter, som områderne rummer.

Unikke oplevelser

Det er ofte værdier eller kvaliteter som i kraft af deres fremtoning, autenticitet eller naturkvalitet, er identitetsskabende for nærområdet. Eksempler på sådanne værdier og kvaliteter er særlige udsigtspunkter, historiske interessepunkter, eller særligt vigtige naturværdier. Formålet er at de forskellige områder skal fremstå som unikke og 'ægte', således at publikum kan opleve et mangearteret udbud af oplevelser ved at besøge de forskellige områder.

Udpegningerne baseres i mange tilfælde på værdier, som naturligt er tilstede i området eller værdier, som er opnået gennem den hidtidige beskyttelse af området. Det kan være rekreative veje eller linjeføringer, større skov og naturområder, samt oplevelsesrige områder som fredninger, NATURA 2000 områder eller kulturmiljøer.

Mange af områderne oplever et højt besøgstal, hvorved der er stort sammenfald mellem publikums efterspørgsel og de oplevelsesmæssige kvaliteter. Områderne kan godt rumme eksempelvis bebyggede arealer eller oplevelsesrige arealer med begrænset tilgængelighed. En del af områderne fremstår i dag ikke særligt etablerede, men rummer stort potentiale for fremtidig udbygning af rekreative kvaliteter.

Indgange til ture i området

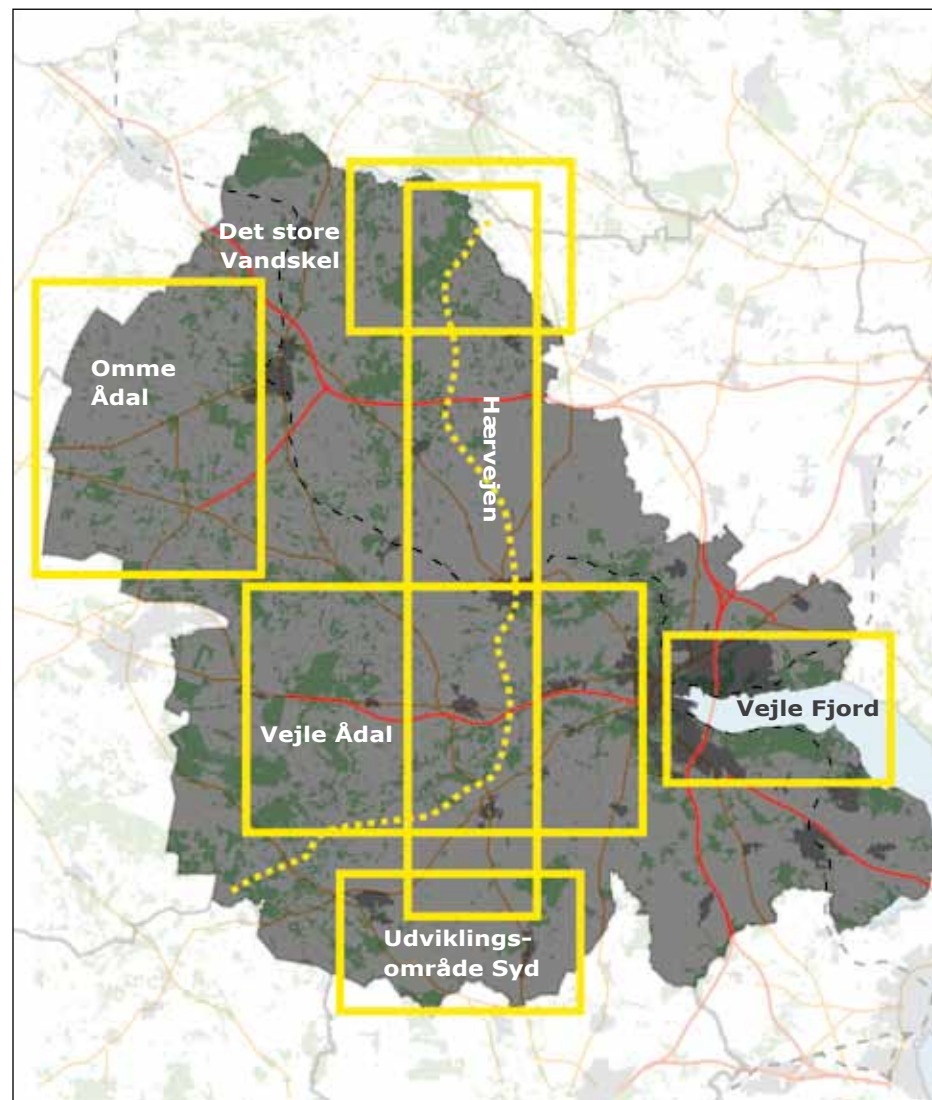
Oftentimes er det et bestemt område, som er målet eller omdrejningspunktet for den besøgendes tur i naturen. Derved fungerer det, som en indgang til de øvrige områder – herfra kan den besøgende motiveres videre ud i naturen og få kendskab til de øvrige kvaliteter, der findes i kommunen.

Tre overordnede områder

Især tre overordnede landskabsområder skiller sig væsentligt ud ved koncentreret at rumme mange områder med høj oplevelsesværdi. Det er Vejle Ådal, Vejle Fjord samt Store Vandskel. Disse områder er kendetegnet ved stor geografisk udstrækning og et højt rekreativt potentiale. Eksempelvis rummer Vejle Ådal og Fjord tilsammen 5 ud af kommunens 8 EU's habitatområder (NATURA 2000), og har tæt sammenhæng med EU habitatområdet for Randbøl Hede og klitterne i Frederikshåb Plantage. Også rekreativområdet 'Store Vandskel' rummer et EU habitatområde og ligger i sammenhæng med områder i vores nabokommuner.

Borgernes friluftsvaner afspejler tydeligt de 3 områders værdier. Særligt Vejle Ådal og Vejle Fjord er besøgte rekreative områder, der både fungerer som en 'Grøn og Blå lunge' for Vejle By, og samtidig udgør populære destinationer for publikums ture i weekenden, fridage m.v.

De tre områder rummer alle udpegninger for fredninger og kulturhistoriske værdier. Særligt vigtigt er kulturmiljøet 'Kongernes Jelling' som har stor betydning for området 'Vejle



Kortet viser overordnede landskabsområder som rummer særlig mange rekreative områder og forbindelser, og hvor der derfor kan ske en koordineret udvikling rettet mod at skabe oplevelsesrige og større sammenhængende rekreative områder. De vigtigste områder er Vejle Ådal, Store Vandskel og Vejle Fjord. Hærvejen har ligeledes en høj rekreativ værdi. Områderne omkring Omme Å og områderne mellem Egtved og Gravens/Ågård har potentiale til at udvikle sig til værdifulde landskabsområder.

Ådal', og som er et af Danmarks mest vigtige kulturhistoriske steder, hvorfor det også er udnævnt til verdensarv af UNESCO.

Da Vejle Ådal sammen med Vejle Fjord, også er udpeget som Naturkanon-område for Danmark, er der ingen tvivl om at Vejle Ådal er det potentielt vigtigste område i kommunen at udvikle, og at området ikke blot har et nationalt rekreativt potentiale, men også et vist internationalt potentiale.

Ligeledes er Store Vandskel et centralt område, som på nationalt plan gør sig bemærket ved at rumme store naturmæssige værdier, herunder stedet hvor Danmarks Største å Gudenåen og Danmarks mest vandrige å Skjern Å, udspringer nærmest ved siden af hinanden. Det sidste område - Vejle Fjord - har et regionalt potentiale med sin kystnærhed og mulighed for vandaktiviteter. Området skal dog ses i sammenhæng med Vejle Ådal, og samlet komplementerer de to områder de rekreative muligheder i kommunen. Hærvejen udgør ligeledes en

rekreativ forbindelse af høj national værdi, og områderne omkring Omme Å (udviklingsområde vest) og området mellem Egtved og Gravens/Ågård (udviklingsområde syd) kan i kraft af deres naturmæssige kvaliteter udvikle sig til fremtidige regionale interesseområder'



Bøgeskov



Bindeballestien



Vejle Å



Opstemning i Randbøldal



Vejle Ådal fra luften



Ravningbroen

Forholdet til overordnede politikker og strategier

Oplevelses- og naturnetværket søger at fremme og give retning for de indsatser, som udføres inden for en række områder i Vejle Kommune, det drejer sig bl.a. om indsatser inden for sundhedsområdet, udvikling af turismeerhvervet, natur- og friluftsp projekter, landdistriktsudvikling og udviklingen af det åbne land. Strategien indgår som en del af grundlaget for kommunens overordnede planlægning, herunder især kommuneplanen.

Natur og livskvalitet

Strategien er et udtryk for, hvordan vi som myndighed vil bruge og udvikle kommunens grønne struktur de kommende år. I erkendelse af, at der er stærk sammenhæng mellem landskabets naturkvalitet og vores levevilkår og livskvalitet, skal strategien medvirke til, at vi fremover får skabt en sammenhæng og en synergi mellem de indsatser, som vi som myndighed udfører til gavn for vores borgere og det gode liv.

Planer og politikker

Kommunens indsatser inden for oplevelses- og naturnetværket tager afsæt i en række politikker og planer for udviklingen i Vejle Kommune. Sundhedspolitik, Turismepolitik, Politik for lokal udvikling og en række andre politikker samt ikke mindst den fysiske planlægning for byområder er eksempler på områder, hvor indsatser fremover tager udgangspunkt i strategiens principper. Desuden har politikker og strategier fra interesseorganisationerne DN, Friluftsrådet og Landbrug og Fødevarer indgået som inspiration i arbejdet.

Oplevelses- og naturnetværket er også Vejle Kommunens strategi for, hvordan vi vil følge op på en række mål og krav, som den statslige og regionale planlægning stiller til kommunen, jf. Landsplanredegørelse 2010, Oversigt over statslige interesser i kommuneplanlægningen 2013 og Regional UdviklingsPlan for Region Syddanmark.



Engelsholm Slot og -sø



Brejning Strand



Udeliv



Anemoner



Kajakker på Vejle Å.

Sammenhæng i naturen

Udover ansvaret for planlægning af byerne og det åbne land, har Vejle Kommune også ansvaret for gennemførelse af en række natur- og miljøinitiativer, som skal medføre et grønnere og renere miljø.

Det er en stor udfordring at få skabt sammenhæng i naturen, som i dag er fragmenteret. Vi har ansvaret for at få skabt et sammenhængende naturnetværk gennem vores planlægning, administration og naturforvaltning. Det handler om at få skabt sammenhæng mellem Natura 2000-områderne, naturområderne beskyttet efter Naturbeskyttelseslovens § 3 og fredede områder. Vores principper og anbefalinger sigter mod en helhedsorienteret planlægning, der giver synergi og sikrer store sammenhængende naturområder til gavn for biodiversitet og oplevelsen af landskabet - også ud over kommunegrænsen. Landskabsoplevelsen er en vigtig del af livskvaliteten for mennesker både i by og på land.

Strategien forfølger statslige mål

Det er et statsligt mål, at mulighederne for at dyrke friluftslivet øges, så velfærd, sundhed og livskvalitet forbedres. Vores principper og anbefalinger har dette mål og søger at fremme oplevelses- og adgangsmulighederne til naturområder, områder i nærheden af byer og det åbne land, jf. den regionale friluftstrategi og skabe gode forbindelser mellem de rekreative områder.

I forhold til de bynære landskaber så er det et statsligt mål, at der skal være forskel på land og by og at der er en klar grænse mellem by og land. Der er således krav om, at landskabskiler i og mellem byer friholdes for byggeri og anlæg for at skabe attraktive rammer for rekreation, der skal fortsat være sammenhængende landskaber, de rekreative værdier og grønne kiler fastholdes og forbedres. Vores principper anerkender dette og vi søger ligeledes at styrke naturen i forbindelse med byudvikling.

I forhold til Vand- og Natura 2000-planerne, hvor kommunerne skal planlægge og gennemføre vådområdep projekter, skal disse vådområder sikres gennem udpegninger i kommuneplanen og der skal ske en udbygning af det sammenhængende naturnetværk med Natura 2000-områder. Dette giver strategien retning på.

Principper og anbefalinger

Udviklingsstrategien indeholder både principper for den videre planlægning og administration samt anbefalinger og forslag til nye udpegninger, der kan styrke det grønne naturnetværk og mulighederne for rekreation og friluftsliv i Vejle Kommune. Idet det er Kommuneplanen for Vejle Kommune, som fastlægger politikken for udviklingen i det åbne land, indgår udviklingsstrategien som en del af grundlaget for den videre kommuneplanlægning, herunder udarbejdelse af nye lokale retningslinjer og udpegninger af natur- og friluftsområder i Kommuneplan 2013.



Bramgæs



Solnedgang



Dagpåfugleøje



Landart

Analysér og baggrundsmateriale

Arbejdet med Grøn PULS har været båret af et ønske om at inddrage brugere og interesseorganisationers viden og ønsker til fremtidig udvikling, samt at samle op på den viden, som er tilgængelig i kommunen fra forskellige kilder. Formålet er at målrette viden om den grønne struktur til fremtidig forvaltning og planlægning.

Udpegninger af natur og kulturmiljøer

Meget viden er gået videre fra amternes regionplaner til kommuneplansrevision i 2009, og fungerer i dag som gældende udpegninger og administrationsgrundlag for områder som natur, vand, kulturmiljø, landskab eller friluftsliv. Eksempelvis har daværende Vejle Amt foretaget en omfattende kulturmiljøudpegning og beskrivelse for Vejle kommune, ligesom der er udarbejdet naturplaner for de daværende kommuner i Vejle Amt som beskriver de væsentligste naturområder og deres økologiske sammenhænge til det omkringliggende landskab. Ligeledes er der i amtets tid gjort et stort arbejde med at tilvejebringe viden og analyser i forbindelse med implementering af habitatdirektivet, vandmiljøplaner m.m., som i dag bl.a. er ført videre i arbejdet med vand og Natura 2000-planerne.

Borgernes viden og ønsker

I forbindelse med kommuneplanrevision 2009 er der ligeledes indsamlet ønsker og viden fra borgere som er relevant i forhold til udviklingen af den grønne struktur, ligesom at

vidensinstitutioner og interesseorganisationer løbende har tilvejebragt relevante publikationer og viden på området.

Samlet set danner denne viden basis for den kommunale administrationspraksis og indsats på natur- og friluftsområdet, og opdateres løbende i takt med at projekter eller besigtigelser tilvejebringer nyt kendskab til ændringer, borgerinteresser mv. Strategien tager afsæt i dette vidensgrundlag og søger at kvalificere og viderebringe de relevante dele til kommende kommuneplansrevision i 2013.

Spørgeundersøgelser

Gennem forskellige analyser søger strategien på at udbygge det eksisterende vidensgrundlag. Dette er sket gennem en række spørgeundersøgelser af borgerne i Vejle kommune, bl.a. gennem det elektroniske borgerpanel. I disse undersøgelser er der bl.a. spurgt til brugernes vaner og ønsker - hvilke områder borgeren bruger i det daglige (går tur, lufter hund, motionere, m.v.), hvor langt tid de bruger der, hvordan de er kommet dertil, samt hvilke områder der har særligt betydning for borgeren (hvilke områder de viser frem for gæster, eksempelvis familie fra Sjælland).

Oplevelsesværdikortlægning

Sidste spørgsmål giver en god indikation af hvilke områder der har særlig status, og dermed hvilke områder der i højere grad er udflugtsmål for weekender og fridage m.v. Ligele-

des er der foretaget en oplevelsesværdikortlægning - Vejles OPAL, en oplevelsesværdianalyse af landskabet i Vejle kommune - videreudviklet efter Caspersen og Olafsson metode til kortlægning af oplevelsesværdi fra Center for Skov, Landskab og Planlægning & KVL: Oplevelsesværdier og det grønne håndtryk. En metode til kortlægning og udvikling af friluftoplevelser i hovedstaden. Metoden kortlægger hvilke kvaliteter og rekreative værdier de forskellige områder rummer, og et centralt element i kortlægningen, er viden om de landskabelige, de naturmæssige og de kulturhistoriske værdier som findes. Kortlægningen omfatter ligeledes en model til identifikation af potentielle udsigter.

Data fra brugerundersøgelserne er parret med oplevelsesværdianalysen OPAL, for at identificere områder med strategisk betydning for friluftsliv og rekreativ benyttelse. Se bilag A

Analyse af naturnetværk

Endvidere er arbejdet kvalificeret gennem feltregistreringer og besigtigelser, og særligt til identifikation af et sammenhængende naturnetværk, er der foretaget en række analyser i Geografisk Informations-System (GIS), omkring afstande og sammenhænge i den naturlige og rekreative struktur.

Slutteligt er der arbejdet med at analysere hvilke tendenser der gælder for den grønne struktur og der er afholdt workshops for relevante medarbej-

dere i de forskellige forvaltninger, og for kommunens interesseorganisationer ud fra en arbejdsgruppe bestående af medlemmer fra Miljøforum. Analysernes resultater og metoder er beskrevet nærmere på Vejle kommunes hjemmeside.

Bilag A: rekreative områder:

Områder med høj oplevelsesværdi/mest besøgte (stille område*)

- Nørreskov
- Sønderskov og Mølholm Ådal
- Tirsbæk strand og slot
- Munkebjerg og Ibæk
- Kongens Kær
- Haralddskær
- Nedre Grejs Ådal
- Jelling Skov og Øvre Grejs Ådal
- Brejning og Holtserhage
- Højen Bæk
- Vingsted
- Fårup Sø*
- Tørskind og Runkenbjerg
- Hvidbjerg Klit
- Uhre og Sælde
- Ravning*
- Mørkholt Strand og Gauerlund Skov
- Området ved Store Vandskel og Tinnel Krat*
- Randbøl Hede*
- Området omkring Nybjerg Mølle*
- Engelsholm Sø og Slot*
- Rørbæk Sø*
- Frederikshåb Plantage og syvårssøerne*
- Jellingmonumenterne
- Randbøl Dal

Områder med højoplevelsesværdi/udvikl. Omr. (stille områder*)

- Ulbæk Hus
- Give plantage
- Vorkbakker*
- Rands Fjord og Høll
- Omme Å – Farre*
- Omme Å – Ringive*
- Omme Å – Grønbjerg/Langelund*
- Lindet og Kollemorten Krat*
- Hastrup Sø og Plantage*
- Ringive Kommuneplantage*
- Rækkebjerge
- Vandskellet mellem Omme Å og Varde Å (Tykhøje, Rostrup, Lindeballe Skov)
- Kul Sø og Neder Sø
- Børkop og Brøndsted Mølle
- Hærvejen (fredning ved Givskud)
- Gødding Skov
- Oddebæk*
- Området omkring Hejlskov Sø*

